

A photograph of a page from an old manuscript, showing handwritten text in brown ink on aged, yellowed paper. The text is partially obscured by a large blue graphic element on the left side of the page.

...a Carniceria de ...
... la Verificacio de las
herbas y facultat de quitar lo
Corral tot a. Lens de 12 ...
pagadoras tots anys als 17 de
... ab Entrada de 100 ...
... se troba la Diposa de
las ditas 100 ...
... 1727 ...

EN PORTADA

RECUPEREM ELS DOCUMENTS FUNDACIONALS DE SANT POL

Pàgs. 16-21

A small fragment of a handwritten document, likely a continuation of the text from the main image, showing a signature and date.

En poder de Joan Bonav...
... Baïna y
... S.^{or} Crevia
Dels 17 de Novembre 1727.



Ajuntament de
Sant Pol de Mar

L'estiu, sinònim de temps de lleure per als infants

De tota la vida, les vacances escolars del període estival són la gran alegria dels infants, però un gran maldecap per a les seves famílies, que segueixen treballant.

La resposta a aquesta necessitat va sorgir amb els casals i colònies d'estiu. A Sant Pol tenim Casal des del 1960, tot i que, molt abans, al 1911, ja vam tenir les primeres colònies d'infants a la nostra vila. De tot plegat en parlem en aquest número de l'ENS.

Ens complau, també en aquest número, poder-vos oferir les imatges i explicacions del «Privilegi»: el document fundacional de Sant Pol de Mar que data del 1599 i que, juntament amb altres documents històrics, han tornat a mans de l'Arxiu municipal.

Gaudiu de la festa major i de l'estiu, i ens retrobem a l'octubre!

ENS

Dipòsit legal
B-24263-93

Edita
Ajuntament
de Sant Pol de Mar

Coordinació
Marc Vidal (Regidoria
de Comunicació)

Disseny i maquetació
www.mutudesign.com
(Gina Rodríguez)

Impressió
Impremta Pagès

Fotografia
Arxiu Ajuntament
Sant Pol de Mar, Arxiu
Municipal i Arxiu Pere
Sauleda

Distribució
Malalts de Bústia

Publicitat
ens@santpol.cat
93 760 01 52

Ajuntament
de Sant Pol de Mar
Plaça de la Vila, 1
08395 Sant Pol de Mar
Tel. 93 760 04 51
www.santpol.cat

Facebook/Twitter/
Instagram/YouTube:
@ajsantpol

Imprès en paper
100% ecològic

Tirada
1.400 exemplars

Cost unitari
0,76€

TELÈFONS D'INTERÈS

Arxiu Municipal
93 780 33 38

Biblioteca Can Coromines
93 760 45 44

Ca l'Arturo
93 760 30 06

Consultori Local
Sant Pol de Mar
93 760 48 18

Llar d'infants Pi del Soldat
93 760 10 72

Oficina d'Atenció
a la Ciutadania (OAC)
93 760 04 51

Oficina Turisme
93 760 45 47

Policia Local
93 760 05 19
Emergències: 609 306 609

Serveis Socials Municipals
93 760 09 09

**TENS QUEIXES SOBRE
L'ADMINISTRACIÓ PÚBLICA?**

Contacta amb el Síndic de Greuges:
900 124 124 / sindic@sindic.cat
www.sindic.cat

Sumari **ENS**

4

REPORTATGE

LES
PRIMERES
COLÒNIES
PER
INFANTS A
SANT POL

16

EN PORTADA

EL DOCUMENT
FUNDACIONAL
DE LA VILA TORNA
A SANT POL

22

RUTA EN FAMÍLIA

TURÓ DE
L'HOMME MORT

26

L'EXPOSICIÓ DEL MUSEU

«IDEA PER A
UN GRAVAT»

24

ENTITAT

FIRA
ALTERNATIVA

28

RECOMANACIONS LITERÀRIES

VA DE LLIBRES

29

REFLEXIÓ CIUTADANA

A LA VOLADA
DEL 43

30

TRIBUNA POLÍTICA

Tens un comerç i vols veure aquí el teu anunci?

Posa't en contacte amb ens@santpol.cat

Tarifes i condicions segons el preu públic contemplat a l'Ordenança General de preus públics Municipals.

LES PRIMERES COLÒNIES PER INFANTS A SANT POL

Entre 1911 i 1915 Sant Pol va acollir 6 grups de colònies escolars, organitzades per l'Ajuntament de Barcelona. Descubrim com van ser i com es van organitzar a la nostra vila fa més de 100 anys.

Cristina Bosch i Prat

Arxiu Municipal de Sant Pol de Mar

A finals del segle XIX s'acumula un gran gruix de població a les ciutats, amb habitatges petits i mancats d'aigua corrent i ventilació. Els carrers encara no disposen de xarxes de clavegueram i les escombraries i deixalles s'acumulen a qualsevol lloc. Aquesta manca de consciència higiènica facilita la propagació de malalties i, davant d'aquesta preocupació,

es busquen accions per millorar l'estat de salut dels nens i joves.

En aquest context, la iniciativa de les colònies escolars és ben vista i acollida i la seva extensió per molts països d'Europa es produeix en un curt període de temps, tot i que no sempre gaudeixen del necessari suport oficial, com

Tres fotografies que mostren la colònia de nens a la platja. Foto Raurich. AFB. (1912)







A DIFERÈNCIA D'ALTRES PAÏSOS, ON ELS INFANTS ESTAN A CÀRREC DE SACERDOTS, A LES DIRECTRIUS DEL GOVERN D'ESPANYA S'HI ESPECIFICA QUE LES COLÒNIES HAN DE SER DIRIGIDES PER MESTRES I SOTA LA GUIA DE METGES

és el cas d'Espanya. Al nostre país s'inicien de la mà d'institucions privades, municipis i d'altres, amb el suport, poc més que testimonial, de l'Estat, que no té diners per finançar-les. Malgrat això, per no quedar al marge d'una acció escolar tan necessària, es dicten un seguit de normes reguladores, que tenen un sentit d'orientació i suport simbòlic.

A diferència d'altres països, on els infants estan a càrrec de sacerdots, a les directrius del govern d'Espanya s'hi especifica que les colònies han de ser dirigides per mestres i sota la guia de metges. Es remarca que els docents han de fer la mateixa vida que els nens i que no hi ha res més educador que el mateix exemple. Tot plegat configura un plantejament educatiu del tot innovador, si tenim present la relació predominant en aquesta època entre mestres i alumnes.

Les primeres colònies es fan, doncs, amb finalitats terapèutiques, motiu pel qual es prioritzen els infants febles o malalts i els de les famílies més vulnerables. Es tracta d'aprofitar les vacances d'estiu per endur-se l'alumnat d'escoles urbanes a qualsevol lloc sa i airejat, on se'ls proporcioni una bona alimentació i se'ls planifiquin excursions, jocs i activitats a l'aire lliure. Pel que fa als aspectes didàctics, es pretén ampliar la metodologia del manual i la lliçó magistral amb l'experiència viscuda i el coneixement directe de les coses.



L'Ajuntament de Barcelona organitza les seves primeres colònies escolars de vacances l'any 1906 i des de llavors s'institueix un servei que, fins l'any 1931, portarà nens de la ciutat comtal a un total de 105 poblacions catalanes.

El juliol de 1911 visita Sant Pol una Comissió de l'Ajuntament de Barcelona, encapçalada per Ignasi Iglesias. El dramaturg, que ostenta el càrrec de Tinent d'Alcalde de Barcelona, és un estiuejant habitual de la nostra vila i la coneix bé, de manera que li sembla un lloc idoni per enviar-hi una colònia escolar.

La Comissió de regidors de Barcelona queda encantada de la posició topogràfica d'aquest poble y del magnífich edifici de les escoles y altres atraccions naturals com la platxa, el mar, les barquetes, la riera, el ferrocarril, el túnel, les montanyes, llepant el mar, amb sos garrofers, pins, suros, vinyes, fruyterals, fonts, és a dir, totes les qualitats que's poden trobar desde un racó de montanya fins a la vora del mar.

La primera colònia de nenes arriba a Sant Pol el 30 de juliol de 1911. Estaran allotjades al Carrer Nou i les famílies santpolenques han respost positivament a la crida de proporcionar els llits necessaris per encabir-les a totes. Les nenes fan excursions als pobles veïns com Canet, Calella, Sant Cebrià, etc. Visiten els voltants de Sant Pol, així com les fàbriques Lloveras-Sauleda, de

Nois de la colònia escolar prenent banys de mar. *La Il·lustració Catalana* (1912)

LES PRIMERES
COLÒNIES
ES FAN AMB
FINALITATS
TERAPÈUTIQUES,
MOTIU PEL QUAL
ES PRIORITZEN
ELS INFANTS
FEBLES O
MALALTS I
ELS DE LES
FAMÍLIES MÉS
VULNERABLES

EL 1913 L'AJUNTAMENT DE BARCELONA ENVIA A SANT POL DUES COLÒNIES DE NENES. PER PRIMERA VEGADA, S'HOSSTATJARAN EN DUES GRANDIOSES I VENTILADES SALES DE LES NOVES ESCOLES DEL CARRER SANTA CLARA I EL POBLE S'ABOCA DE PLE PER GARANTIR EL BENESTAR D'AQUELLES CRIATURES

lones, i la Marquès-Fulquet, de gèneres de punt, on els expliquen com funciona la maquinària i les conviden a un refresc. Als vespres passen per la platja i canten cançons, portant alegria als vilatans del poble.

La segona colònia, en aquest cas de nens, arriba a Sant Pol l'11 d'agost de 1912. Els encanta contemplar els pescadors que treballen a la platja i veure passar els vaixells. També fan visites i gaudeixen de la natura i d'ermes, fonts i altres atractius que, *ensemps que donen esplai al cor, serveixen per enrobutir el cos d'aquests tendres noyets amb sos quotidians exercicis.*

L'experiència dels primers anys ha estat molt positiva, de manera que el 1913 l'Ajuntament de Barcelona envia a Sant Pol dues colònies de nenes. Per primera vegada, s'hostatjaran en dues grandioses i ventilades sales de les noves escoles del carrer Santa Clara i el poble s'aboca de ple per garantir el benestar d'aquelles criatures. Es reben molts obsequis i donacions de particulars i, fins i tot, se'ls ofereixen sessions de cine. Una altra novetat és que *nostre Ajuntament els ha muntat uns banys ahont hi van tots los dies a banyar-s'hi a tot plaer, sense cap classe de por, puig hi ha un home de confiança i que neda com un peix, per qualsevol eventualitat que hi passés.*

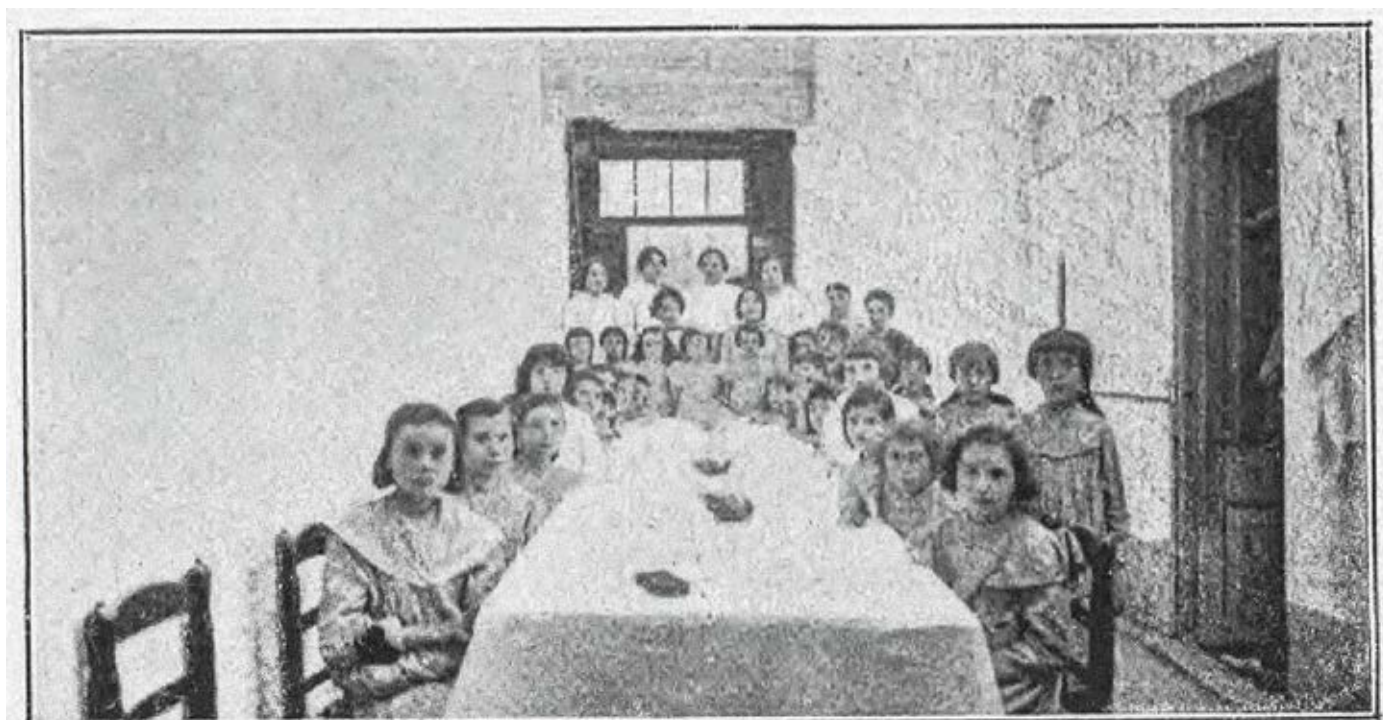
El 1914 arribarà una nova colònia de nenes. Per la Mare de Déu d'agost les conviden a berenar i xampany a l'arbreda de Moré i la senyora de la casa, *sapiguent que havien de prendre banys les nenes, i no tenint trajos a tal objecte, ne feu comprar uns quants a Barcelona per regalar-los com ho ha fet a la colònia.*

El darrer grup vindrà a Sant Pol l'agost de 1915. Es tracta d'una colònia de nens, que farà també excursions, entre les quals destaca la visita a la Torre Martina, *banys, lliçons d'agricultura sobre'l terreno, alpinisme, cant, cuentos variats, jochs infantils, etc.*

Cadascun dels grups s'està a Sant Pol durant un període de quatre setmanes. La colònia està formada per un grup de 25 a 30 escolars, sota la cura d'un mestre/a i/o un/a auxiliar. Per tal d'organitzar l'estada, es nomena una comissió local, de la qual formen part els responsables de les escoles públiques del poble, amb destacada intervenció per part de la Carme Domènech, la mestra de nenes.

El sistema utilitzat és el de contracte. L'Ajuntament de Barcelona paga una quantitat de diners per alumne i per dia i confia la cura de la colònia a un particular (ordinàriament un fondista), el qual allotja els infants i els fa vida. A Sant Pol la manutenció correrà a càrrec de dos establiments: la Posada de la Marina i la Fonda d'en Josep Coll, que regenta la seva dona, la Pepa Pons, i que rep felicitacions per la qualitat del menjar que serveix.

Durant les diferents estades, apareix una comissió de l'Ajuntament de Barcelona que visita les colònies per assegurar-se que les criatures estan bé, tant pel que fa



COLONIA DE SAN POL DE MAR

a la higiene com a l'alimentació, i sempre queden molt satisfets del que veuen a Sant Pol.

Un clàssic a totes les colònies són les visites a les masies dels voltants, com la de *Cal Arrosser* o la Casa de Moré, on els donen berenar i fruites. Però, sense dubte la que els causa més impressió és la visita a *Can Roca Pagès*, per l'amabilitat dels seus propietaris i perquè deixen tastar a la mainada el vi del seu celler. En una ocasió les nenes surten tan contentes, que ballen i fan gimnàstica rítmica a la gran era d'aquesta propietat.

També és habitual que l'últim dia es faci una funció de teatre, on hi participen els nens o nenes de la colònia, que representen diferents escenes o bé interpreten cançons pròpies de la seva edat, entre les quals destaca el *Cant d'agraïment a Barcelona*, escrit per Ignasi Iglesias especialment per a les colònies.

El comiat de cadascun dels grups també és tot un esdeveniment. Una Comissió de l'Ajuntament i un bon nombre de persones de totes les classes socials acompanyen la mainada a l'estació i els ofereixen algun obsequi, en forma de dolços.

Abans i després de les colònies els nens i nenes són sotmesos a un examen físic, on es recullen tot un seguit de dades, que s'utilitzaran com a referència per valorar els resultats obtinguts. Es tracta d'una fitxa detallada, que, a més del nom i cognoms de cada infant, conté paràmetres antropomètrics i fisiològics, com l'edat, el pes, l'estatura o el perímetre toràcic. L'objectiu és establir una comparativa de l'estat dels nens abans i després d'haver participat en la colònia.

Colònia de nenes
a Can Roca Pagès.
Josep Sala Ayet
(1914)

EL SISTEMA UTILITZAT
ÉS EL DE CONTRACTE.
L'AJUNTAMENT DE
BARCELONA PAGA
UNA QUANTITAT DE
DINERS PER ALUMNE
I PER DIA I CONFIA LA
CURA DE LA COLÒNIA
A UN PARTICULAR
(ORDINÀRIAMENT UN
FONDISTA), EL QUAL
ALLOTJA ELS INFANTS
I ELS FA VIDA

L'OBJECTIU DE L'EXAMEN FÍSIC ÉS ESTABLIR UNA COMPARATIVA DE L'ESTAT DELS NENS ABANS I DESPRÉS D'HAVER PARTICIPAT EN LA COLÒNIA

BENEFICIOS MEDIOS OBTENIDOS POR LAS COLONIAS ESCOLARES							
(Las negritas indican las Colonias de niños)							
	TALLA		PESO	PERÍMETROS TORÁCICOS			
	mm.	cm.		a la inspiración		a la espiración	
				cm.	cm.	cm.	cm.
Alella	14'3	Gualba	1990	Esplugu de Francolí	2'8	Esplugu de Francolí	2'6
Perafita	14'1	Esplugu de Francolí	1700	Perafita	2'6	Arbucias	2'3
Cabrils	13'4	Santa Coloma de Farnés ..	1450	Borredá	2'6	Bañolas	2'3
Santa Coloma de Farnés ..	13'0	Cantallops	1423	Gualba	2'6	Borredá	2'3
San Hilari	12'8	Borredá	1370	Torredembarra	2'5	Alella	1'9
Esparraguera	12'4	Olesa	1330	Bañolas	2'5	Olesa	1'8
Vidreras	12'2	Taradell	1802	Olesa	2'5	Gualba	1'8
Cantallops	12'1	Arbucias	1250	Arbucias	2'2	Perafita	1'7
Gardedeu	11'6	Perafita	1271	Cantallops	2'2	Tordera	1'6
Llinàs del Vallès	11'4	Bañolas	1210	San Pere Pescador	2'1	Llinàs del Vallès	1'5
Cervera	11'2	Gardedeu	1190	San Pol de Mar	2'0	Esparraguera	1'8
Abdera	10'8	Llinàs del Vallès	1150	Falset	2'0	San Pol de Mar	1'3
Borredá	10'8	San Pere Pescador	1104	Llinàs del Vallès	1'9	San Pere Pescador	1'2
Gualba	10'8	San Pol de Mar	1070	Tordera	1'9	Gardedeu	1'1
Prats de Llusanès	10'8	Esparraguera	1080	Abdera	1'8	Vidreras	1'1
Mura	10'6	Prats de Llusanès	1031	Vidreras	1'8	Torredembarra	1'1
Premià de Dalt	10'2	Cervera	1090	Alella	1'7	Cabrils	1'0
San Pere Pescador	10'2	Premià de Dalt	990	San Hilario	1'5	Cantallops	1'0
San Pol de Mar	10'2	Falset	970	Cervera	1'5	Falset	1'0
Taradell	10'2	Mura	947	Gardedeu	1'4	Mura	0'9
Falset	10'0	Cabrils	890	Esparraguera	1'4	Premià de Dalt	0'9
Esplugu de Francolí	9'6	Abdera	843	Santa Coloma de Farnés ..	1'3	Taradell	0'8
Torredembarra	9'4	San Hilario	800	Mura	1'3	San Hilario	0'7
Bañolas	8'0	Vidreras	800	Cabrils	1'2	Prats de Llusanès	0'7
Arbucias	7'2	Tordera	798	Premià de Dalt	1'2	Abdera	0'6
Tordera	6'9	Alella	708	Taradell	1'2	Santa Coloma de Farnés ..	0'5
Olesa	4'8	Torredembarra	600	Prats de Llusanès	1'1	Cervera	0'1

Taula de beneficis mitjans obtinguts per les colònies escolars (1914)

En certa mesura, les colònies escolars d'aquells anys a Sant Pol suposen l'endegament d'unes accions d'assistència social, promoguda per les classes benestants, que tenen un cert aire paternalista. *Assistent-hi totes amb aquella alegria i carinyo propi dels que tenen tant sols un mes per respirar els ayres purs de fora, després d'estar-ne 11 de tancades entre'ls murs de la gran ciutat.* Això, però, no resta gens ni mica el seu valor ni la dedicació de la majoria de mestres que hi participen ni de les persones que hi col·laboren. Malgrat que aquella experiència no canvia la situació dels infants pobres, que ho seguiran essent quan retornin a casa seva, no es pot dubtar que les colònies són una innovació a nivell pedagògic i que els seus beneficis es mantenen encara a dia d'avui, tot i haver canviat les finalitats higièniques per d'altres de més lúdiques.

Bibliografia

- 📖 **Ajuntament de Barcelona (1932).** *L'obra de colònies escolars, banys de mar i semicolònies per als alumnes de les escoles de Barcelona 1906-1931.*
- 📖 **Ajuntament de Barcelona (1914).** *Comisión de colonias escolares y escuelas de bosque. Actuación pedagógica de la Comisión.*
- 📖 **Ajuntament de Barcelona (1915).** *Las colonias escolares del año 1915.*
- 📖 **Cambeiro, J. A. (2006).** *Colònies escolars: anàlisi històrica d'una aventura pedagògica (1876-1920).*
- 📖 **Publicació La Costa de Llevant (1894-1920).**

Fonts documentals i imatges

- 📖 **Nicolau Raurich.** Arxiu Fotogràfic de Barcelona (AFB).
- 📖 **Josep Sala Ayet.**
- 📖 **Arxiu Pere Sauleda.**

ELS CASALS D'ESTIU:

REPÀS ALS MÉS DE 60 ANYS DE PROPOSTES DE LLEURE A SANT POL PER ALS INFANTS DE DINS I FORA DE LA VILA

El Casal d'Estiu de Sant Pol de Mar té una llarga història que es remunta als anys 60 i que ha patit diversos canvis i alts i baixos, fins arribar al que és a dia d'avui.

La iniciativa del primer casal d'estiu a la nostra vila va sorgir com a resposta a la necessitat de les famílies de la zona de trobar una activitat lúdica i educativa per als seus fills i filles durant les vacances d'estiu. Una necessitat que s'estén fins a l'actualitat i que cobreix el període que comprèn des del darrer dia d'escola i fins al mes d'agost, moment en què tradicionalment els progenitors inicien les seves vacances.

Però, tornant als seus inicis, el primer Casal d'Estiu de Sant Pol va néixer l'any 1960 de la mà del llavors vicari de la parròquia, mossèn Joan Mollerusa. D'aquell any es recorda que mossèn Mollerusa va organitzar un partit de futbol entre els infants del Casal i un equip anomenat Montserrat, que va significar la primera experiència per a molts amb aquest esport. En el vídeo del centenari de l'ATC Sant Pol, elaborat pel periodista Eduard Boet, hi consta el testimoni del santpolenc Joan Sagristà, que d'aquell dia recorda que *«el partit contra ells l'havíem de jugar a les 3 de la tarda, era el dia de Sant Jaume, el dia de la Festa Major. Aquell dia vam tenir prohibit anar a banyar. I estàvem tots avorrits, estirats allà a casa perquè no ens toqués el sol. Abans de jugar, mossèn Joan Mollerusa ens va portar a la sacristia de l'església. Ens va donar el calze i ens el vam anar passant els uns als altres. Va ser tota una cerimònia. El que sí que ens va quedar gravat és que ens va dir que l'important és participar i no guanyar. Però tots per dintre pensàvem en guanyar!»*

Tres fotografies de Mn. Mollerusa al camp de futbol amb els infants del casal d'estiu del 1960



EL PRIMER CASAL D'ESTIU DE SANT POL VA NÉIXER L'ANY 1960 DE LA MÀ DEL LLAVORS VICARI DE LA PARRÒQUIA, MOSSÈN JOAN MOLLERUSA





Fulletó del casal
d'estiu de 1973
(Arxiu Municipal)

**EL MÀXIM ESPLENDOR
DEL CASAL D'ESTIU
ES VA PRODUIR A
PRINCIPIIS DELS ANYS
80, QUAN EL NOMBRE
D'INFANTS QUE
VOLIENT PARTICIPAR-HI
SOBREPASSAVA AMB
ESCREIX ELS 200**

Fruit de la bona acollida que va rebre el Casal d'Estiu, amb el temps s'hi incorporaren els primers monitors, principalment seminaristes i sempre sota la batuta del Bisbat de Girona i el seu «Servei de Colònies de Vacances i Casals d'Estiu».

Amb la manca de vicaris joves, el Casal d'Estiu va prendre un tarannà més independent, restant prioritat als valors cristians, però mantenint els valors de catalanitat, amor per la natura, amistat i convivència.

El Casal de Sant Pol tenia uns dos mesos de durada i es feia a les tardes i, la darrera setmana s'organitzava un campament per fer descoberta de país i de natura. El màxim esplendor del Casal d'Estiu es va produir a principis dels anys 80, quan el nombre d'infants que volien participar-hi sobrepassava amb escreix els 200.

Però el Casal d'Estiu també va passar per moments conflictius. Tal com explicava l'any 1995 mossèn Salvador Batalla en un text publicat a l'ENS amb motiu dels 35 anys del Casal a la vila, *«de l'any 1989, com a fet important, recordo la proposició de fer colònies, encontres de Casal, amb la proposta acalorada i multitudinària de 50 mares que volien la continuïtat del Casal i que ens feren revocar els projectes proposats»*.

I és que l'organització del Casal d'Estiu s'hauria d'enfrontar a nous temps, noves legislacions i competència nova. Tal com el mateix Mn. Batalla apuntava en el mateix text, *«ara han arribat nous temps. Hi ha la competència d'altres Casals. Les possibilitats són escasses. Han arribat uns temps de reflexió del futur Casal de la Parròquia»*.

A finals dels anys 90, l'Ajuntament va fer una aposta per enfortir el lleure dels infants i es va crear el Casal d'Estiu i d'Hivern de Ca l'Arturo. En aquest sentit, l'any 1997 el llavors regidor de Joventut, Josep Mestres, apuntava a la unificació d'esforços de cara als joves amb, entre d'altres, la



Mural de guix a La Punta per commemorar el 30è aniversari del Casal d'Estiu (1990)

L'AJUNTAMENT VA FER UNA APOSTA PER A LA UNIFICACIÓ D'ESFORÇOS I ES VA UNIFICAR EL CASAL DE LA PARRÒQUIA I EL CASAL DE CA L'ARTURO. UN ANY MÉS TARD, AL 1998, EL CASAL PARROQUIAL JA HAVIA DESAPAREGUT

unificació del Casal de la Parròquia i el Casal de Ca l'Arturo.

Un any més tard, al 1998, el Casal Parroquial ja havia desaparegut. En una carta publicada a l'ENS aquell mes de juliol, els antics monitors i monitores del Casal Parroquial es lamentaven del final d'una etapa per la que havien passat milers de nens i nenes durant més de 35 anys. Es preguntaven si la parròquia havia tingut el millor equip per dialogar amb l'Ajuntament, o si el consistori havia ofert un tracte igual a totes les propostes de lleure sense ànim de lucre existents en aquell moment. I apuntaven que el govern de torn havia preferit crear un producte succedani enlloc de recolzar el Casal parroquial.

A partir de llavors, diferents associacions i entitats van començar a organitzar casals per als nens i nenes de la població, amb activitats



Colònies d'estiu a Sant Feliu de Pallerols (1990)

A la dreta, alguns dels infants del Casal d'Estiu del 1992

com tallers, jocs, excursions, esport i diverses activitats relacionades amb la cultura i la natura.

Amb el temps, aquests casals d'estiu van anar guanyant popularitat i van créixer en nombre i en diversitat d'activitats. Actualment, hi ha una àmplia varietat de casals d'estiu a Sant Pol de Mar, organitzats per entitats com l'Ajuntament, el Centre Excursionista, la Creu Roja, l'Espai de Sant Pol, o el Club Nàutic, entre altres.

Sigui com sigui, els casals d'estiu són una oportunitat per als nens i nenes de Sant Pol de Mar per gaudir de les seves vacances d'estiu, fer amistats, aprendre noves coses i gaudir de les múltiples activitats que s'hi ofereixen. A més, també són una manera de fomentar la participació i l'associacionisme entre els joves de la població, i contribueixen a crear un clima de convivència i cooperació entre les diferents entitats i associacions del municipi.



Bibliografia

- ☛ *El Nou Santpolenc*, núm. 11 (octubre 1995)
- ☛ *El Nou Sanpolenc*, núm. 19 (maig 1997)
- ☛ *El Nou Santpolenc*, núm. 24 (juliol 1998)
- ☛ *El Nou Santpolenc*, núm. 28 (setembre 1999)
- ☛ *Gent del Sant Pol: històries de 100 anys* (vídeo amb motiu del centenari de l'ATC Sant Pol), Eduard Boet (2020)

EL DOCUMENT FUNDACIONAL DE LA VILA TORNA A SANT POL

L'Arxiu Municipal ha recuperat un conjunt de documents cabdals per la història de Sant Pol. Viagem a l'antic règim per conèixer quins són i què signifiquen, amb l'objectiu d'acostar aquest valuós patrimoni a la ciutadania santpolenca.

Cristina Bosch i Prat

Arxiu Municipal de Sant Pol de Mar



Sant Pol va recuperar el passat mes d'abril el document fundacional de la vila. Es tracta del Privilegi del Règim Local de Sant Pol de l'any 1599, moment en què s'obté el primer Consell Municipal. Aquest original forma part d'un conjunt de documents d'entre els segles XVI i XVIII, que havien format part del fons del Museu de Sant Pol en els seus orígens. La documentació, en paper i pergami, va ser dipositada per l'entitat Amics de les Arts a l'Arxiu Històric Fidel Fita d'Arenys de Mar l'any 1991, moment en què Sant Pol no disposava encara d'un servei d'Arxiu Municipal que pogués tenir cura de la seva correcta preservació. Passats més de 30 anys, la col·laboració entre l'entitat i el consistori ha permès recuperar aquest important conjunt documental, que serà custodiat a l'Arxiu Municipal, juntament amb la resta del fons de la Universitat de Sant Pol —nom que rep la institució premunicipal—. Aquest fons conté un bon nombre de documents, que mai no s'haurien d'haver separat dels que avui recuperem. L'arxivística es regeix pel principi de procedència i de respecte a l'ordre original que té la documentació quan es genera, un mètode científic que s'aplica arreu del món. Així, aquesta incorporació corregeix una anomalia que mai s'hauria d'haver produït.

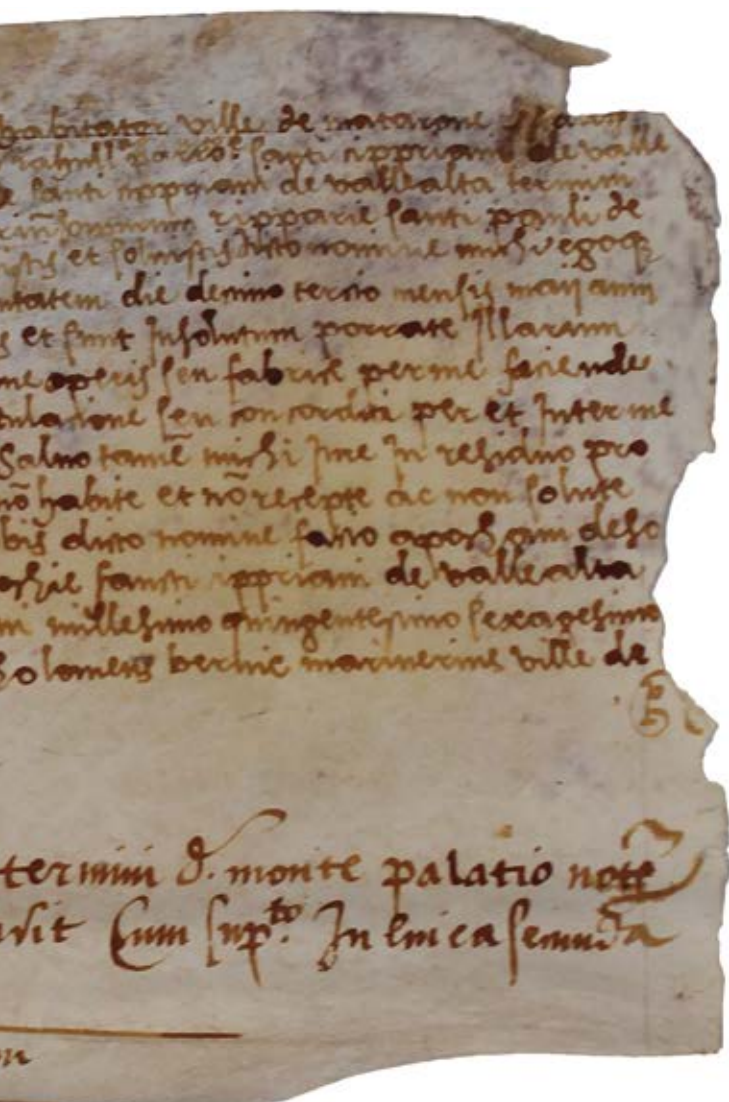
L'ANY 1566 ELS HABITANTS DE LA RIBERA DE SANT POL CONSTRUEIXEN UNA CAPELLA DEDICADA A SANT JAUME, AL LLOC ON ACTUALMENT HI HA L'ESGLÉSIA PARROQUIAL

Una mica d'història...

Fins al segle XV Sant Pol està integrat dins del terme del Castell de Montpalau (actual Pineda), propietat del vescomtat de Cabrera. És el barri marítim de la parròquia de Sant Cebrià, de manera que es coneix com Ribera de mar de Sant Pol. Els seus habitants són governats per un sotsbatlle, que depèn del Batlle del terme de Montpalau i els interessos locals són administrats per un consell general, format pels caps de cada casa, que es reuneixen en assemblea. Per poder reunir-se, han de demanar autorització prèvia al governador del Vescomtat de Cabrera, que viu a Hostalric.

Època de 1568

L'any 1566 els habitants de la ribera de Sant Pol construeixen una capella dedicada a Sant Jaume, al lloc on actualment hi ha l'església parroquial. Una època és una carta de pagament o un document en el qual el creditor declara que el deutor ha pagat la quantitat deguda. En aquest cas, el mestre d'obres Joan Salvador, d'origen francès, declara haver rebut dels homes de Sant Pol la quantitat acordada per la construcció de la capella de Sant Jaume.



Nos dei nomine Nouerint Omnes et Nos ^{Simons} ~~Don~~ ^{Castro} ~~de~~ ^{de} ~~Monte~~ ^{de} ~~Catens~~ ^{de} ~~Mar-~~ ^{de} ~~quis~~ ^{de} ~~Arcon~~ ^{de} ~~Comes~~ ^{de} ~~Arcon~~ ^{de} ~~et~~ ^{de} ~~vice~~ ^{de} ~~comitatus~~ ^{de} ~~Capra-~~ ^{de} ~~rie~~ ^{de} ~~et~~ ^{de} ~~de~~ ^{de} ~~baso~~ ^{de} ~~villam~~ ^{de} ~~Carborum~~ ^{de} ~~locorum~~ ^{de} ~~et~~ ^{de} ~~terminorum~~ ^{de} ~~eorundem~~ ^{de} ~~magnus~~ ^{de} ~~senescallus~~ ^{de} ~~Crone~~ ^{de} ~~Dragonum~~ ^{de} ~~magister~~ ^{de} ~~rationalis~~ ^{de} ~~domus~~ ^{de} ~~et~~ ^{de} ~~curie~~ ^{de} ~~S. C. et~~ ^{de} ~~M. Mag.~~ ^{de} ~~Am~~ ^{de} ~~nostri~~ ^{de} ~~Regis~~ ^{de} ~~Inregni~~ ^{de} ~~ditte~~ ^{de} ~~Crone~~ ^{de} ~~Dragonum~~ ^{de} ~~et~~ ^{de} ~~de~~ ^{de} ~~eius~~ ^{de} ~~consilio~~ ^{de} ~~Concede~~ ^{de} ~~rantes~~ ^{de} ~~q~~ ^{de} ~~uiper~~ ^{de} ~~pparte~~ ^{de} ~~universitatis~~ ^{de} ~~et~~ ^{de} ~~quorundam~~ ^{de} ~~hominum~~ ^{de} ~~nostre~~ ^{de} ~~villae~~ ^{de} ~~de~~ ^{de} ~~font~~ ^{de} ~~Pol~~ ^{de} ~~termini~~ ^{de} ~~de~~ ^{de} ~~montepalacio~~ ^{de} ~~fiere~~ ^{de} ~~nobis~~ ^{de} ~~et~~ ^{de} ~~liberis~~ ^{de} ~~et~~ ^{de} ~~presentatis~~ ^{de} ~~quedam~~ ^{de} ~~supplicatio~~ ^{de} ~~et~~ ^{de} ~~non~~ ^{de} ~~nulla~~ ^{de} ~~ca-~~ ^{de} ~~pitula~~ ^{de} ~~que~~ ^{de} ~~per~~ ^{de} ~~nos~~ ^{de} ~~de~~ ^{de} ~~creata~~ ^{de} ~~fiuerint~~ ^{de} ~~int~~ ^{de} ~~in~~ ^{de} ~~eadem~~ ^{de} ~~conane~~ ^{de} ~~mur~~ ^{de} ~~quorum~~ ^{de} ~~tenor~~ ^{de} ~~sequitur~~ ^{de} ~~ecce~~ ^{de} ~~talis~~ ^{de} ~~¶~~ ^{de} ~~La~~ ^{de} ~~universitas~~ ^{de} ~~de~~ ^{de} ~~font~~ ^{de} ~~pol~~ ^{de} ~~sa~~ ^{de} ~~de~~ ^{de} ~~ferney~~ ^{de} ~~gracior~~ ^{de} ~~alfonso~~ ^{de} ~~Marques~~ ^{de} ~~de~~ ^{de} ~~Artona~~ ^{de} ~~senior~~ ^{de} ~~de~~ ^{de} ~~doscen~~ ^{de} ~~tes~~ ^{de} ~~lunas~~ ^{de} ~~moneda~~ ^{de} ~~barcelonesa~~ ^{de} ~~pagada~~ ^{de} ~~des~~ ^{de} ~~de~~ ^{de} ~~afu~~ ^{de} ~~a~~ ^{de} ~~Arnestolce~~ ^{de} ~~ppri~~ ^{de} ~~nent~~ ^{de} ~~en~~ ^{de} ~~compeant~~ ^{de} ~~ab~~ ^{de} ~~condicio~~ ^{de} ~~que~~ ^{de} ~~aque~~ ^{de} ~~st~~ ^{de} ~~ferney~~ ^{de} ~~gracior~~ ^{de} ~~no~~ ^{de} ~~se~~ ^{de} ~~ret~~ ^{de} ~~en~~ ^{de} ~~consequencia~~ ^{de} ~~al~~ ^{de} ~~tra~~ ^{de} ~~vegada~~ ^{de} ~~¶~~ ^{de} ~~Item~~ ^{de} ~~si~~ ^{de} ~~offerere~~ ^{de} ~~en~~ ^{de} ~~al~~ ^{de} ~~dit~~ ^{de} ~~senior~~ ^{de} ~~Mar~~ ^{de} ~~ques~~ ^{de} ~~tres~~ ^{de} ~~centes~~ ^{de} ~~lunas~~ ^{de} ~~de~~ ^{de} ~~dit~~ ^{de} ~~moneda~~ ^{de} ~~barcelonesa~~ ^{de} ~~pagada~~ ^{de} ~~des~~ ^{de} ~~de~~ ^{de} ~~din~~ ^{de} ~~tre~~ ^{de} ~~amb~~ ^{de} ~~compea~~ ^{de} ~~tor~~ ^{de} ~~del~~ ^{de} ~~ol~~ ^{de} ~~is~~ ^{de} ~~de~~ ^{de} ~~romy~~ ^{de} ~~ab~~ ^{de} ~~tre~~ ^{de} ~~et~~ ^{de} ~~qu~~ ^{de} ~~al~~ ^{de} ~~lo~~ ^{de} ~~pag~~ ^{de} ~~net~~ ^{de} ~~co~~ ^{de} ~~es~~ ^{de} ~~cent~~ ^{de} ~~lunas~~ ^{de} ~~cadam~~ ^{de} ~~acompliment~~ ^{de} ~~de~~ ^{de} ~~fin~~ ^{de} ~~el~~ ^{de} ~~cent~~ ^{de} ~~es~~ ^{de} ~~lunas~~ ^{de} ~~de~~ ^{de} ~~dit~~ ^{de} ~~moneda~~ ^{de} ~~les~~ ^{de} ~~qu~~ ^{de} ~~als~~ ^{de} ~~ladita~~ ^{de} ~~universitat~~ ^{de} ~~li~~ ^{de} ~~ad~~ ^{de} ~~ma~~ ^{de} ~~en~~ ^{de} ~~agrayment~~ ^{de} ~~de~~ ^{de} ~~la~~ ^{de} ~~gracia~~ ^{de} ~~merce~~ ^{de} ~~que~~ ^{de} ~~dit~~ ^{de} ~~for~~ ^{de} ~~marques~~ ^{de} ~~los~~ ^{de} ~~sup~~ ^{de} ~~romes~~ ^{de} ~~fer~~ ^{de} ~~com~~ ^{de} ~~ara~~ ^{de} ~~de~~ ^{de} ~~put~~ ^{de} ~~lo~~ ^{de} ~~ne~~ ^{de} ~~fa~~ ^{de} ~~gracia~~ ^{de} ~~merce~~ ^{de} ~~per~~ ^{de} ~~privilegi~~ ^{de} ~~o~~ ^{de} ~~gracia~~ ^{de} ~~special~~ ^{de} ~~concede~~ ^{de} ~~re~~ ^{de} ~~al~~ ^{de} ~~ladita~~ ^{de} ~~universitat~~ ^{de} ~~de~~ ^{de} ~~font~~ ^{de} ~~pol~~ ^{de} ~~que~~ ^{de} ~~pug~~ ^{de} ~~anomenar~~ ^{de} ~~dos~~ ^{de} ~~jurats~~ ^{de} ~~o~~ ^{de} ~~un~~ ^{de} ~~clavari~~ ^{de} ~~o~~ ^{de} ~~sis~~ ^{de} ~~homens~~ ^{de} ~~de~~ ^{de} ~~Consell~~ ^{de} ~~los~~ ^{de} ~~qu~~ ^{de} ~~als~~ ^{de} ~~haren~~ ^{de} ~~tot~~ ^{de} ~~trance~~ ^{de} ~~de~~ ^{de} ~~bossa~~ ^{de} ~~seta~~ ^{de} ~~primer~~ ^{de} ~~en~~ ^{de} ~~se~~ ^{de} ~~en~~ ^{de} ~~latio~~ ^{de} ~~o~~ ^{de} ~~dit~~ ^{de} ~~con~~ ^{de} ~~tin~~ ^{de} ~~en~~ ^{de} ~~se~~ ^{de} ~~en~~ ^{de} ~~lat~~ ^{de} ~~per~~ ^{de} ~~afurats~~ ^{de} ~~o~~ ^{de} ~~al~~ ^{de} ~~tres~~ ^{de} ~~dos~~ ^{de} ~~se~~ ^{de} ~~que~~ ^{de} ~~en~~ ^{de} ~~tre~~ ^{de} ~~tot~~ ^{de} ~~lassen~~ ^{de} ~~numero~~ ^{de} ~~de~~ ^{de} ~~vin~~ ^{de} ~~tes~~ ^{de} ~~per~~ ^{de} ~~sones~~ ^{de} ~~del~~ ^{de} ~~qu~~ ^{de} ~~als~~ ^{de} ~~se~~ ^{de} ~~fa~~ ^{de} ~~gen~~ ^{de} ~~o~~ ^{de} ~~ca~~ ^{de} ~~use~~ ^{de} ~~lo~~ ^{de} ~~clavari~~ ^{de} ~~o~~ ^{de} ~~sis~~ ^{de} ~~homens~~ ^{de} ~~de~~ ^{de} ~~Consell~~ ^{de} ~~lo~~ ^{de} ~~die~~ ^{de} ~~se~~ ^{de} ~~gon~~ ^{de} ~~o~~ ^{de} ~~par~~ ^{de} ~~trina~~ ^{de} ~~o~~ ^{de} ~~refir~~ ^{de} ~~re~~ ^{de} ~~no~~ ^{de} ~~de~~ ^{de} ~~qu~~ ^{de} ~~ise~~ ^{de} ~~un~~ ^{de} ~~o~~ ^{de} ~~any~~ ^{de} ~~als~~ ^{de} ~~qu~~ ^{de} ~~als~~ ^{de} ~~jurats~~ ^{de} ~~o~~ ^{de} ~~clavari~~ ^{de} ~~o~~ ^{de} ~~sis~~ ^{de} ~~homens~~ ^{de} ~~de~~ ^{de} ~~Consell~~ ^{de} ~~done~~ ^{de} ~~dit~~ ^{de} ~~senior~~ ^{de} ~~Marques~~ ^{de} ~~licencia~~ ^{de} ~~o~~ ^{de} ~~fa~~ ^{de} ~~en~~ ^{de} ~~leat~~ ^{de} ~~ques~~ ^{de} ~~pug~~ ^{de} ~~ne~~ ^{de}

Privilegi de règim local de Sant Pol de Mar de 1599

El 12 de gener de 1599 Gastó de Montcada atorga a Sant Pol el privilegi del règim local, a canvi del pagament de 300 lliures. Així, la vila podrà elegir jurats i consellers per administrar la Universitat de Sant Pol, la institució premunicipal.

Si vols accedir al text complet del privilegi pots escanejar aquest codi QR.



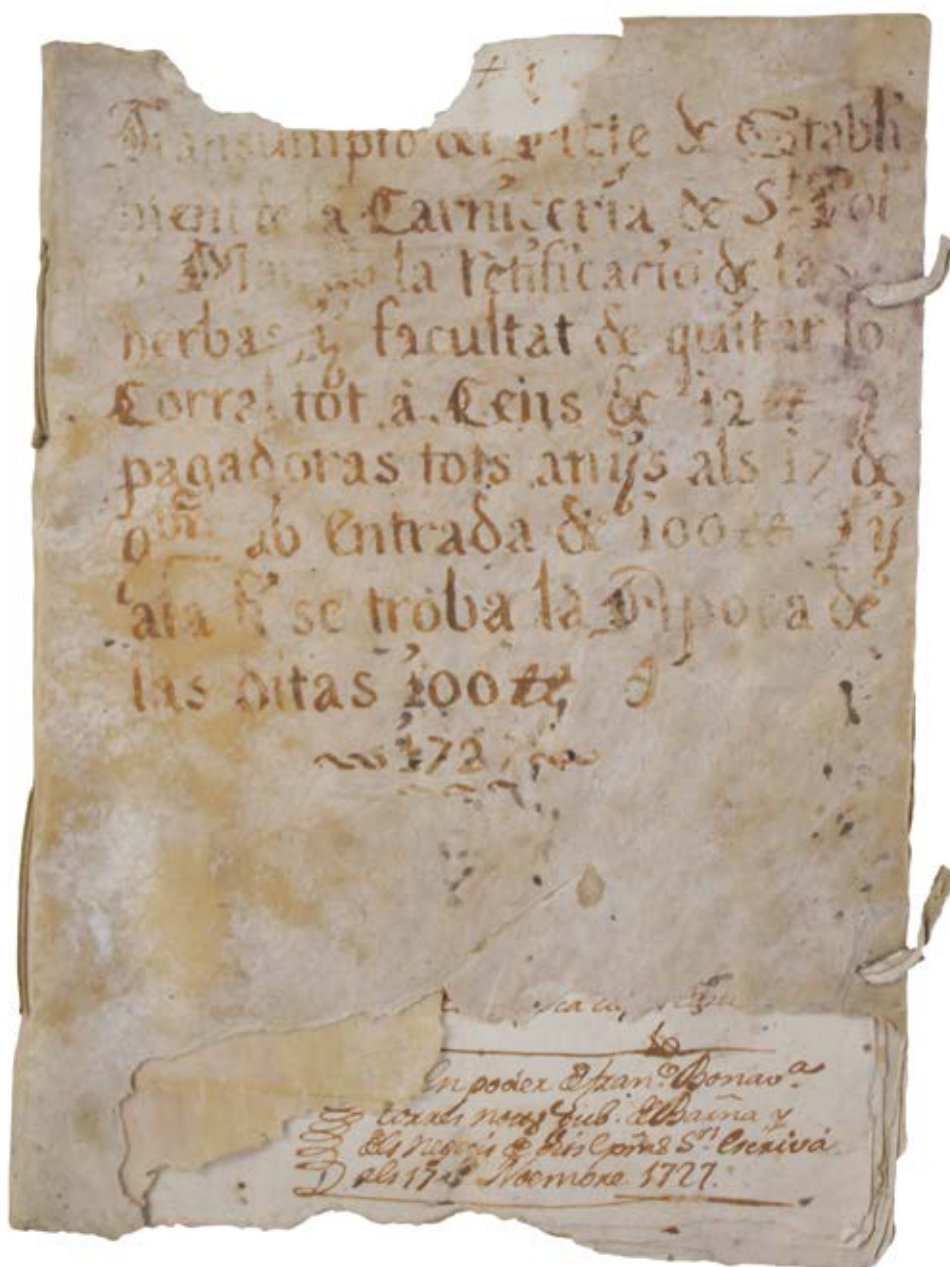
EL CONSELL LOCAL DE SANT POL OBTÉ A FINALS DEL SEGLE XVI ELS MONOPOLIS LOCALS DE LA FLECA O DRET DE VENDRE PA I LA TAVERNA

Establiments 1727

Privilegi d'establiments de 1727

El consell local de Sant Pol obté a finals del segle XVI els monopolis locals de la fleca o dret de vendre pa i la taverna. Això permetrà aconseguir uns ingressos per a les despeses de la comunitat, ja que se'n farà concessió a un particular, a canvi d'una quantitat econòmica. Aquella persona haurà de complir tot un seguit de condicions i obtindrà el monopoli d'aquella activitat, que no podrà dur a terme ningú més, sota pena de sanció.

L'any 1727 es concedeix a la Universitat de Sant Pol els establiments de carnisseria, herbatge, pastura i corral, la qual cosa suposa un augment dels ingressos per al comú de la vila.





UN CENSAL ÉS UN INSTRUMENT FINANCER EN EL QUAL UN INVERSOR CEDEIX UN CAPITAL A CANVI DE REBRE UNA PENSIÓ ANUAL DE MANERA PERPÈTUA

Censals morts

El censal és un instrument financer molt estès a Catalunya des de la baixa edat mitjana, que s'utilitza tant per part de particulars com per organismes públics. Un inversor cedeix un capital a canvi de rebre una pensió anual de manera perpètua. Hi ha la possibilitat d'extingir aquesta obligació de pagament, recomprant el censal, operació anomenada lluçió, quitació o redempció.

Conservem una lluçió de censal feta per Antoni Rabassa, mariner de Calella, a favor dels jurats de Sant Pol de Mar, que data de l'any 1610. Això significa que el mariner s'allibera del pagament d'aquest cens.

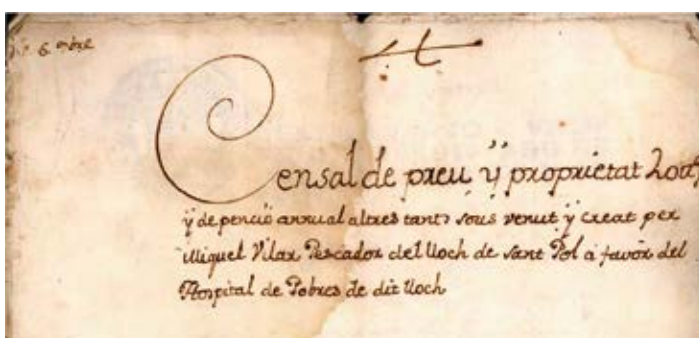
Tenim també un pergamí molt malmès, que conté un censal mort de començaments del segle XVII, autoritzat pel notari del terme del Castell de Palafolls.

Finalment, també es conserva un altre censal mort de Miquel Vilar, pescador, a favor dels administradors de l'Hospital de pobres de Sant Pol, que data de 1705. Els hospitals de pobres eren centres assistencials, que canalitzaven el fervor caritatiu de l'època, a través de donacions. No sabem on estava situat aquest hospital de pobres a Sant pol, però era habitual que es tractés d'una simple habitació annexa a l'església, on el mossèn s'encarregava d'assistir malalts o ajudar a morir persones soles o desvalgudes.

Censal 1610



Censal mort s. XVIII



Censal 1705

TURÓ DE L'HOME MORT

La família de @societat_ilimitada ens proposa aquesta sortida a cavall entre els límits dels termes municipals de Sant Pol, Sant Cebrià i Calella que ens portarà al Turó de l'Home Mort, un turonet en forma de piràmide que ens farà esbufegar en el seu últim tram de pujada. Però l'esforç estarà recompensat per les bones vistes des del seu cim!

El Turó de l'Home Mort (224 m) és el cim més alt de la carena limítrof entre Sant Pol i Sant Cebrià. Abans hi havia un corriol que recorria tota la carena, però s'hi va fer una pista forestal perquè en cas d'incendi s'hi pogués accedir. El problema va ser que hi havia massa pendent perquè els vehicles hi passessin... És una excursió que es pot fer amb nens, són 10 km amb uns 350 m de desnivell.

Sortim del Parc dels Gegants i enfilem dret amunt cap al Pi del Soldat, però seguim pista amunt i travessem l'autopista per un gran pont. Continuem pista amunt fins a trobar una cruïlla de molts camins en un collet amb bones vistes. Des d'allà girem pel primer corriol a mà dreta passant per sobre unes vinyes abandonades fins a un pal indicador on trenquem a la dreta amb una forta pujada per un camí poc definit però evident fins al turó de can Tiril (197 m), on comença la carena limítrofa amb Sant Cebrià.

Arribats al gran dipòsit d'aigua, passarem la tanca pel costat dret i sortirem a la pista carenera. La seguirem cap a la dreta i anirem planejant (amb petites pujades i baixades) passant per moltes basses d'aigua on, si mireu amb atenció, podreu veure tortugues ben grosses! Pocs metres abans de la quarta bassa girem a mà esquerra per un camí que en breu començarà a baixar fort convertint-se en un corriol molt ombrívol i ben definit que ens durà directament a la masia de Can Goita, a tocar de la pista que puja de Sant Cebrià a les «Escombraries».

Un cop a la pista principal, girem a la dreta i seguim pista amunt passant per diferents masies com can Mates (actual hípica), can Matet, can Jan Llorc... Després d'aquesta última i quan la pista fa una girada a l'esquerra agafem un corriol que surt recta pel mig d'un prat (actualment hi ha una caravana amb un pastor itinerant



i les seves cabres). Al final del prat, el camí comença a enfilar-se fort fins a tornar a sortir a la pista carenera. Girarem a la dreta i ja veurem la imponent pujada final al Turó de l'Home Mort. A dalt de la piràmide les vistes són de 360 graus, ens hi aturem una estona i comencem a baixar per l'altre costat. S'ha de vigilar a la baixada perquè rellisca molt.

Un cop a baix seguirem la pista carenera fins a trobar un pal indicador on girarem a l'esquerra per un corriol de baixada que ens durà a la Vall de Burinons donant-nos bones vistes de can Mascaró i de tota la Vall. Ara només ens queda remuntar passant per can Mascaró per sortir de la Vall creuant l'autopista i baixant, ja per l'asfalt, fins a la Plaça de l'Hotel (parc infantil de les tres Bessones) on donarem per acabada l'excursió. Per tornar al punt d'inici, només s'ha de seguir l'Avinguda dels Garrofers uns 500 metres.

Les descripcions detallades de la ruta les podeu trobar a l'aplicació Wikiloc, a la qual podeu accedir directament escanejant aquest codi QR:



Repta'ns per una bona causa!

Som la Violeta, en Bruc, la Núria i en Pep, una família que no sap estar quieta, ens trobareu a tot arreu menys a casa! Els nostres dos fills de 9 i 6 anys ja han assolit el repte dels 100 cims de la FEEC. Ens podeu seguir i contactar-nos, si teniu dubtes d'activitats a fer amb nens al nostre perfil d'instagram [@societat_ilimitada](#)



FIRA ALTERNATIVA

PROP DE TRES DÈCADES DE CONSCIENCIACIÓ ECOLOGISTA EN UN CONTEXT LÚDIC I FESTIU



Aquest mes de juliol es compleixen 30 anys de l'aprovació del text fundacional del Grup d'Opinió Mediambiental (GOM) de Sant Pol de Mar, un destacat moviment ecologista dels anys 90 a la vila que va impulsar propostes com la Fira AlterNativa, que ja va camí de la 28a edició.

A Tot Drap

Agrupació Escolta el Nus

Amics de les Arts

Ampa Escola Sant Pau

Ampa Institut Sant Pol

- La Vallalta

Associació Fira AlterNativa

At. Club Sant Pol

Centre Cultural i d'esbarjo

Cineclub Akira

Club Bàsquet Sant Pol 07

Club Nautic Sant Pol de Mar

Club Petanca Sant Pol

Club Petanca Santpolenc

- Maresme

Club Tennis La Riera

Club Tennis Sant Pol

Colla de Geganters

Col·lectiu Feminista

de Sant Pol

Comissió de Reis

Crisol

Eshart Dansaire

Grup l'Hotel

La Infernal de la Vallalta

Penya Melons

Penya Xindries

Unió d'Establiments i Serveis

Volades Santpolenques

Vòlei Sant Pol

El 31 de juliol de 1993, un grup de veïns de Sant Pol emmarcats dins del moviment ecologista van celebrar a la sala polivalent la primera assemblea del GOM, en la qual es va aprovar el text fundacional d'aquest col·lectiu que defensava un desenvolupament sostenible i equilibrat, amb respecte prioritari cap a totes les formes de vida.

Dos anys més tard, l'agost de 1995, el GOM va enllestir l'anomenat Llibre Blanc del Medi Ambient a Sant Pol de Mar, document que recollia una sèrie de propostes concretes per millorar el medi ambient a la vila.

Aquell mateix any, a partir d'una comissió específica sorgida del GOM, va veure la llum la primera edició de la Fira AlterNativa, una proposta que naixia arran de la inquietud d'un grup heterogeni de persones que volien realitzar al seu poble una fira de caire diferent. La Fira englobava en un mateix espai tres àmbits principals: la promoció i difusió de productes alternatius del món de la salut, l'artesania i l'alimentació; la comunicació d'aquest estil de vida alternatiu en forma de xerrades, col·loquis i debats sobre diferents temes que afecten el nostre entorn; i oferir tota una sèrie de propostes lúdiques infantils, combinades amb espectacles de música, teatre i dansa que defugissin de les moltes propostes que ja s'oferten en altres esdeveniments culturals més comercials.

Però el que defineix pròpiament aquesta fira com a AlterNativa és el sentiment que la fa possible. A banda d'un grup de gent que esdevé el motor que l'engega, aquesta fira no es podria tirar endavant si no fos per la quantitat de voluntaris que aboquen temps, ganes, esforços i idees per poder-la dur a terme cada any amb la seva particularitat, però amb el rerefons de sempre: ha de ser una fira de tots i per a tots on totes les activitats siguin gratuïtes i on la finalitat no sigui cap altra que fer-la possible cada any.

Una proposta que ha perdurat des del 1995 fins a l'actualitat i que s'ha consolidat com la més important de la comarca quant a temàtica. La Fira s'ha



EL QUE DEFINEIX PRÒPIAMENT AQUESTA FIRA COM A ALTERNATIVA ÉS EL SENTIMENT QUE LA FA POSSIBLE

caracteritzat, a més, per aprofundir cada any en un centre d'interès concret: globalització solidària, utopies, feminitat, la pau, la gestió de l'aigua, l'incorformisme, el diàleg i la convivència, i l'economia circular en són una mostra.

Enguany se celebrarà la 28a edició. Una llarga trajectòria només interrompuda l'any 2020 amb motiu de la pandèmia.

Així doncs, el Parc de Can Villar us espera els dies 11, 12 i 13 d'agost!



«IDEA PER A UN GRAVAT»

L'EXPOSICIÓ D'AQUEST ESTIU AL MUSEU DE SANT POL

El Museu de Pintura acull aquesta mostra que commemora el 25è aniversari de l'editorial Tinta Invisible, especialitzada en produccions com a taller de gravat.

La inauguració serà el 22 de juliol, a les 7 de la tarda, i es podrà visitar fins al 15 d'octubre.

Els integrants de Tinta Invisible amb el santpolenc Ricard Ibernó a l'esquerra



Es tracta d'una exposició molt exhaustiva i pedagògica que funciona amb la voluntat d'ensenyar el recorregut de l'editorial i que va des de publicacions de més complexitat com és ara el llibre d'artista, les carpetes de gravats i artefactes expositius fins a obra singular fora de col·lecció.

La dificultat de resumir aquests anys d'edicions en una sola exposició i alhora l'esforç d'endregar d'una manera

entenedora l'abast d'aquestes produccions ha portat a Mercis Rossetti, Martí Guinovart i Ricard Ibernó —integrants de Tinta Invisible— a convidar a l'equip a Anna Llopis, Manuel Guerrero, Joan Puigdefàbrega i Alex Mitrani per reflexionar la conceptualització i el disseny d'aquesta mostra.

L'exposició es desplega a la sala del Museu amb tres àmbits conceptuals. Obra gràfica exposada a les parets



de la sala amb salts cronològics, un espai que anomenen «biblioteca» de prestatgeria gran i vitrines i una taula central, que és alhora calaixera d'obra gràfica on podem veure els dispositius més complexos de llibre d'artista i les obres que pertanyen a col·leccions, que per qüestió d'espai expositiu no s'han pogut mostrar.

Veurem també, a la paret del fons, una línia de temps retolada amb totes les edicions descrites i els artistes participants.

D'aquesta exposició en surt un catàleg coeditat pel Museu i Tinta Invisible amb textos que descriuen i complementen aspectes concrets del món de la gràfica original i l'activitat més personal que desenvolupa el taller com a projecte artístic compromès amb la cultura. Tots els autors tenen vinculació amb Tinta Invisible i han participat en alguna de les edicions que podreu veure.

L'exposició es complementarà amb un seguit d'activitats i presentacions centrades en el món de l'obra gràfica original i els projectes de llibre d'artista exposats. Tindrà, a més, un caràcter itinerant amb la previsió de mostrar-se al Museu Molí Paperer de Capellades i a la Fundació Palau de Caldetes.

Pel que fa al títol de l'exposició, aquest fa referència a una obra de Jordi Alcaraz de 2016 amb el mateix nom. Mentre que el cartell de l'exposició és obra de l'artista visual Joan Fontcuberta.

VA DE LLIBRES

Apunta't a la llista de distribució de recomanacions lectores!

Si vols rebre al teu mòbil les recomanacions de la Biblioteca de Sant Pol, envia la paraula *llibres* al número 661 874 108, i un cop al mes rebràs un whatsapp amb tres propostes de lectura.

ADULTS

L'estiu que la mare va tenir els ulls verds

Tatiana Tîbuleac
Amsterdam Llibres, 2022



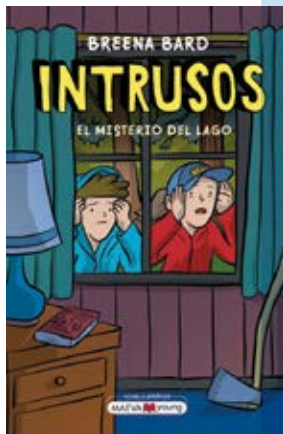
L'estiu que la mare va tenir els ulls verds és una novel·la que parla de relacions materno-filials de forma intensa, sense subterfugis. A l'inici de la història trobem l'Aleksy, que odia amb totes les seves forces la seva mare. I és que s'ha hagut de criar pràcticament sol: la mare borratxa i el pare desaparegut. I de cop, la mare li diu que aquell estiu el passaran junts.

Aquestes vacances es convertiran en una història de perdó i reconciliació entre mare i fill, viuran un estiu i unes situacions que faran canviar la manera en que l'Aleksy mira i veu a la seva mare.

És un llibre dur, cruel, punyent, intens, emotiu... tan i tan ben escrit que tan bon punt arribes al final, tens ganes de tornar-lo a començar per tornar a assaborir els detalls que t'has perdut en una primera lectura.

INFANTIL

Intrusos
Breena Bard
Maeva, 2022



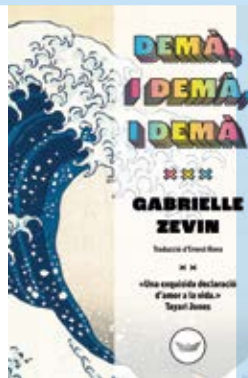
Intrusos. El misterio en el lago, és una novel·la gràfica escrita i il·lustrada per Breena Bard.

Els Ramos són una família que van a passar una setmana de vacances a la muntanya en una cabana de fusta, al mateix lloc on ja anava la seva mare de petita. Passen unes vacances molt tranquil·les fent excursions amb el kàiaç pel llac, pescant amb la barca de pesca, llegint... però aquest estiu coneixeran a una família d'estiuejants nova. Al llac hi ha una casa molt gran abandonada i misteriosa que despertarà la curiositat dels nens protagonistes i esbrinaran per què van desaparèixer els seus propietaris fa una pila d'anys.

Lectura recomanada a partir dels 8 anys.

JUVENIL

Demà, i demà, i demà
Gabrielle Zevin
Edicions del Periscopi, 2023



Demà, i demà, i demà és una novel·la de dos amics (la Sadie i en Sam) que els uneix una afició comuna: els videojocs. Però no és una novel·la només de videojocs, el text ens parla d'amistat, de superació, d'amor (romàntic i no romàntic), de relacions, de creació...

I és que en Sam i la Sadie converteixen la seva afició en el seu mode de vida. Amb encerts i fracassos, amb amors i desamors.

Hi ha molts aspectes que podem destacar d'aquesta novel·la juvenil, però si n'hi ha un que té una rellevància important és l'amor de dos amics (que no amants) i que s'estimen per damunt de tot i de tothom. Malgrat que no sempre caminin pel mateix camí.

No cal ser un aficionat als videojocs per gaudir del llibre. Les referències constants a la literatura i a la narrativa dels videojocs basats en història de literatura universal, ens recorden que crear és un art sigui quin sigui el format final.

L'ESPAI DEL LECTOR

Després de 3 anys sense les trobades de les volades fa goig poder gaudir de nou d'aquesta celebració i vull compartir amb tots vosaltres aquesta poesia dedicada a la volada del 43 que enguany fan 80 anys i que fa uns anys vaig escriure:

A la volada del 43

Trobada de volades a Sant Pol,
trobadra d'amics al voltant de la taula,
tant se val si no brilla el sol,
el brigit de les converses omple l'aire.

Recordeu les lluites a la platja i als garrofers?
Sentiu la nostàlgia del primer enamorament?
Penseu potser en aquell que no hi és?...
Màgic resum de la vida en breus moments.

La sardana ha unit joves i grans,
ja ens arriba del dinar la flaire,
compartim el pa com a germans.
Au va! Que el xampany no tardi gaire!

Trobada de volades a Sant Pol,
al voltant de la taula els amics retrobem.
Fins una altra si Déu vol!
Soni la música fins que marxem!

La Mercè d'en Capell



Podeu fer arribar
els vostres textos a l'adreça
ens@santpol.cat

Aquests no podran excedir
els 1.500 caràcters i se'n
publicaran tants com
permeti el disseny de la
pàgina



1118 gràcies

El passat 28 de maig vam guanyar les eleccions de manera clara, obtenint sis regidors que ens permeten governar al capdavant de l'Ajuntament de Sant Pol.

Ara és hora que ens posem a treballar de valent per tal de re-activar la nostra vila, amb un ferm compromís per millorar el futur de tota la seva gent.

L'actuació del govern prioritzarà, sobretot, la cohesió social i el suport a joves i famílies, el desenvolupament econòmic i la millora qualitativa d'instal·lacions educatives, culturals o esportives, així com dels carrers i espais públics. També reforçarem la seguretat i la convivència cívica a través d'una Policia de proximitat.

Seguirem col·laborant amb les entitats que treballen per un Sant Pol millor, i també amb les diferents forces polítiques que formem aquest Ajuntament, amb l'objectiu d'arribar a acords, desenvolupar propostes raonables i amb sentit comú i que permetin donar solucions als problemes de la gent, millorant les oportunitats de futur i garantint una bona convivència.

Serem un govern que escolta, que actua, que lluita i que treballa per als gairebé 6.000 santpolencs i santpolenques que han nascut o triat viure a aquesta vila que a tothom enamora.



Reflexió sí, rendició no

Les eleccions municipals del passat mes de maig van portar al nostre municipi un canvi en el govern. Esquerra Republicana hem reflexionat sobre què ha passat i n'hem extret diverses conclusions. Primer cal fer autocrítica, és indispensable per millorar i avançar. Segurament no hem sabut explicar de forma clara la bona feina feta, perquè se n'ha fet, n'estem convençuts.

La pèrdua de suport del nostre partit a nivell nacional també ha estat generalitzada, aquest factor també ha tingut el seu pes en els resultats locals.

Acceptem el resultat, i ens allunyem de fórmules «Frankenstein», perquè no ens sentim legitimats per liderar l'Ajuntament, però a la vegada no abaixem els braços i seguirem treballant per Sant Pol i la seva gent. Per això Esquerra Republicana de Sant Pol va fer una oferta a l'equip de govern per tal de garantir l'estabilitat amb una àmplia majoria. L'objectiu era constituir un govern fort i d'aquesta manera poder tirar endavant diversos projectes iniciats, així com permetre començar-ne de nous.

Junts va preferir el confort de no consensuar i negociar i fer-ho tot al seu gust i comoditat. Poc sembla importar la governabilitat i els importants reptes de futur, i va decidir no comptar amb aquest suport i governar en minoria. Per aquest motiu informem la ciutadania que continuarem treballant per Sant Pol des de l'oposició, i mantenint la mà estesa al govern per tal de poder arribar a acords i consensos en un futur.

Salut i república!





A tots els lectors de l'ENS de Sant Pol

Volem començar donant les gràcies a les 332 persones que ens han fet confiança, gràcies a vosaltres la Isabel Llari i en Pol Maresma seran la nostra veu a l'Ajuntament. Afrontem el pas a l'oposició amb la mateixa voluntat de transformar el poble, de fer-lo més obert, integrador, ecologista, feminista i socialment just des de l'esquerra independentista.

Aquest serà un govern en minoria, una mostra de la diversitat del poble. Aquesta situació requerirà als regidors, govern i oposició, d'una participació més activa al dia a dia, caldrà arribar a acords en els grans temes de poble. Esperem que al ple hi hagi més debat polític, que no sigui un pur tràmit.

Esperem que el nou govern entomi els projectes ja iniciats amb les discrepàncies i debats que calguin, però sense la voluntat de desfer-ho tot. Vetllarem perquè no s'abandonin el POUM, l'Institut-Escola, la participació ciutadana, la transparència... i perquè es continuï lluitant contra l'emergència climàtica.

Aquestes eleccions ens han consolidat com a projecte polític local, però també necessitem un teixit social crític i activista. Fem una crida perquè us animeu a fer un pas endavant. Obrirem els debats al poble per fer-los tan rics com sigui possible.

Visca Sant Pol i visca els Països Catalans!

Més SANT POL és un grup polític nou, independent dels altres i amb una única vocació municipalista. L'objectiu bàsic és el de servir a la població de Sant Pol de Mar en tot allò que permeti el bon funcionament i millora. La idea, fou ben acollida i votada per 386 persones, a les que agraïm totalment el seu suport, i per tant, el nostre treball serà el de proposar, fer avançar, vigilar... que totes les coses que vagin dirigides al bé comú dels habitants de Sant Pol, es vegin ben reflectides i, allò que no sigui així, siguin denunciades.

Més SANT POL vetllarà perquè totes les accions que es facin, a les diferents estructures de govern, siguin debatudes i consensuades pensant sempre en el bé del poble i dels vilatans. No entenem postures individuals i intransigents, sinó treball en equip.

Més SANT POL, treballarà des de l'oposició per tal de garantir la millora contínua en tots els aspectes de la població, essent baluards de transparència i de treball. Vigilarà activament que totes les accions que determini el govern de Junts sigui dirigides al 100% de la població, sense cap tipus de beneficis d'uns ciutadans respecte a d'altres, de si es fan coses pel centre de la població o per les urbanitzacions. TOTS som SANT POL.

A **Més SANT POL** fugim de personalismes, de deixar de banda altres i, pensem en el bé comú.

Més SANT POL creu que altres possibles marcs de govern són possibles, i així ho hem plantejat a altres forces. Aquest actiu, ens ha de permetre el no defallir en el treball des de l'oposició i treballar oferint el millor de nosaltres.

Lluís Jornet,
President de **Més SANT POL**



Vorammar

SANT POL DE MAR

Habitatges on gaudir de l'autèntica essència mediterrània. Amb **piscina**, zona de relax i amplis finestrals que omplen la teva llar de llum natural.

A només 3 minuts de la platja caminant i en un entorn idíl·lic de vila marinera.

Pisos disponibles



Les imatges són merament informatives

OBRA NOVA • SANT POL DE MAR

En comercialització
pisos d'obra nova d'1, 2 i 3 habitacions

Visita concertada 📞 93 410 00 79 📱 WhatsApp · 696 244 003



Electrodomèstics
inclosos



Places de
pàrquing



Piscina al terrat
i zona de relax



A 3 minuts
de la platja



Qualificació
energètica A



Ideal tant per a primera
com a segona residència

