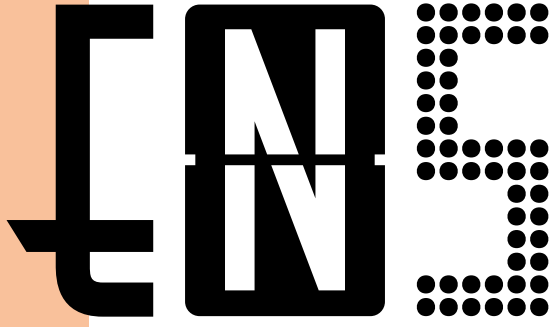


EL NOU SANTPOLENC



Gener
2024

#113



EN PORTADA

EVOLUCIÓ DEL TERRITORI: EL SANT POL DESAPAREGUT

Pàgs. 4-9





Ajuntament de
Sant Pol de Mar

ENS

Dipòsit legal
B-24263-93

Edita

Ajuntament
de Sant Pol de Mar

Coordinació

Marc Vidal
(Regidoria de
Comunicació)

Disseny i maquetació
gina@mutudesign.com
(Gina Rodríguez)

Impressió

Impremta Pagès

Fotografia

Arxiu Ajuntament
Sant Pol de Mar, Arxiu
Municipal i Arxiu Pere
Sauleda

Publicitat

ens@santpol.cat
93 760 01 52

Ajuntament de Sant Pol de Mar

Plaça de la Vila, 1
08395 Sant Pol de Mar
Tel. 93 760 04 51
www.santpol.cat

Facebook/Twitter/
Instagram/Youtube:
@ajsantpol

Imprès en paper
100% ecològic

Tirada

1.400 exemplars

Cost unitari

0,76€

La transformació del poble amb el pas del temps

Si bé és cert que *Tempus fugit*, també ho és que una conseqüència intrínscament lligada a aquest fet és que *Territorium cambiat*. I per molt que Sant Pol pugui sentir-se orgullosa de ser una petita vila que ha sabut conservar l'essència de poble costaner arrelat al mar i a la pesca, el cert és que no s'escapa de la transformació del territori amb el pas dels anys.

Només cal fer un cop d'ull a l'evolució de la cartografia dels darrers 80 anys per fer-la evident. En parlem en aquest ENS, així com dels reptes de la ordenació urbanística de Sant Pol, ara que tenim el nou POUM en vies d'aprovació, i de com aquesta eina de planificació del creixement urbanístic fa front a la situació de l'oferta i la demanda d'habitatge al municipi.

Però a banda de fer un cop d'ull a la transformació global de Sant Pol, en aquest ENS també entrem al detall d'aquells edificis singulars que s'han anat perdent amb el pas dels anys. Alguns exemples són la masia de Can Reig, la Torre Parès o l'antiga fàbrica dels Tints, que recentment ha donat pas a una nova promoció immobiliària i a una nova plaça pública.

Us convidem a llegir-ho en les següents pàgines, així com la resta de seccions habituals que trobareu en aquest número, a les quals sumem un nou apartat dedicat als arbres de la nostra vila.

No volem acomiadar l'editorial de l'ENS sense desitjar-vos un pròsper 2024!

Fe d'errates: A la secció dels Carrers de Sant Pol de l'ENS 112 es van publicar tres dades errònies. El carrer Roger de Flor apareixia amb la localització a Can Balmanya, quan havia de ser Centre Vila. Mentre que el carrer Roques Blanques s'ubicava al Sot del Morer quan en realitat es troba al barri de Roques Blanques, i el de Sant Galderic es troba al polígon industrial.

TELÈFONS D'INTERÈS

Arxiu Municipal

93 780 33 38

Biblioteca Can Coromines

93 760 45 44

Ca l'Arturo

93 760 30 06

Consultori Local

Sant Pol de Mar

93 760 48 18

Llar d'infants Pi del Soldat

93 760 10 72

Oficina d'Atenció a la Ciutadania (OAC)

93 760 04 51

Oficina Turisme

93 760 45 47

Polícia Local

93 760 05 19

Emergències: 609 306 609

Serveis Socials Municipals

93 760 09 09

TENS QUEIXES SOBRE L'ADMINISTRACIÓ PÚBLICA?

Contacta amb el Síndic de Greuges:
900 124 124 / sindic@sindic.cat
www.sindic.cat

Sumari **ENS**

4

PORTADA

EVOLUCIÓ DEL TERRITORI: EL SANT POL DESAPAREGUT

10

REPORTATGE

LA TRANSFORMACIÓ DEL TERRITORI

14

ENTREVISTA

JOAQUIM GRIMAL, RECONEGUT AMB EL DIPLOMA DE MESTRE ARTESÀ ALIMENTARI

16

ENTITAT

VÒLEI SANT POL

18

EL PER QUÈ DEL SEU NOM

ELS CARRERS DE SANT POL

20

EL PER QUÈ DEL SEU NOM

LA PLAÇA DEL TINT

23

ARBRES DE SANT POL

EL PLATAN COMÚ

24

RUTA EN FAMILIA

BARRACA DEL COLLET I TURÓ DE CAL CALETRE

26

RECOMANACIONS LITERÀRIES

VA DE LLIBRES

27

L'EXPOSICIÓ DEL MUSEU

“LANDSCHAFT MACHT FREI” (L'ESCENOGRAFIA ET FARÀ LLIURE)

28

IN MEMORIAM

S'APAGA EL SO DE LA GUITARRA DE JOSEP BASTONS

29

REFLEXIÓ CIUTADANA

30

TRIBUNA POLÍTICA

32

AGENDA TRIMESTRAL

Tens un comerç i vols veure aquí el teu anunci?

Posa't en contacte amb ens@santpol.cat

Tarifes i condicions segons el preu públic contemplat a l'Ordenança General de preus públics Municipals.

EL SANT POL DESAPAREGUT

Entre la primera i la segona foto ha passat més d'un segle. En aquest temps la vila ha crescut i la seva fesomia ha canviat, deixant enrere alguns elements que formaven part del paisatge santpolenc i que ara ens mirem amb nostàlgia. Repassem la història de dos edificis emblemàtics que ja no existeixen i que ens fan reflexionar sobre el valor del nostre patrimoni.

Cristina Bosch i Prat

Arxiu Municipal de Sant Pol de Mar



Sant Pol de Mar al 1898, amb 1.200 habitants



Sant Pol de Mar al 2022, amb 5.600 habitants

Can Reig

Documentada per primera vegada al segle XV, la masia de Can Reig, als peus dels garrofers, era una de les masies més antigues de la vila i en podem seguir el rastre al llarg dels segles.

El 3 de desembre de 1448 Blasia Reig assistí a una reunió de remences que es va fer a l'areny o plaça de Sant Pol. Els pagesos de remença estaven obligats a viure i treballar les terres d'un mas i a tot un seguit de servituds, anomenades "mals usos". Aquelles reunions tenien per objectiu negociar l'abolició d'aquests "mals usos" davant del rei. Les dones de remença que hi participaven eren les que tenien la propietat útil del mas, sovint de manera temporal, perquè el seu marit, en aquest cas Miquel Reig, es trobava absent. El 1486 la Sentència arbitral de Guadalupe possibilitava la fi dels "mals usos" a canvi del pagament d'una quantitat econòmica per part de cada mas. Això suposava obrir una nova etapa de prosperitat per al camp català, que és ben clar que Can Reig va saber aprofitar.

L'any 1566 el mas es trobava en mans de Maria Reig, vídua i regent fins a la majoria d'edat del seu fill i hereu. D'ella sabem que tingué un conflicte amb els veïns del Carrer Nou pel control de l'aigua provinent del Torrent Arrosser.

L'any 1737 tenim notícia d'una altra dona al capdavant del mas. Una nova Maria Reig, també vídua, era llavors una de les grans propietàries de Sant Pol, doncs a banda de la masia, posseïa una altra casa i fins a vuit peces de terreny a la nostra vila.

La darrera dona de la nissaga fou Maria Teresa Reig Llibre. El seu fill Magí Tobella Reig fou el darrer en dur el cognom, en un moment d'esplendor de la masia, que era la més important de la vila. Comprenia una extensió de terreny que anava des dels garrofers fins a Sant Pau, incloent-hi la zona de l'exemple, encara no edificada, i que correspon als actuals carrers Bonavista, Havana i Roger de Flor. També posseïa la part del camí de Sant Cebrià fins a Can Plana, límit municipal.



Can Reig (iniciis segle XX)

Documentada per primera vegada al segle XV, la masia de Can Reig, als peus dels garrofers, era una de les masies més antigues de la vila



Família Roca Vivas al pati de can Reig espellonant panotxes de blat de moro



Can Reig, els magatzems i els dipòsits d'aigua per regar les feixes (1955)



Festa del DOMUND a l'era de can Reig (Octubre de 1963)



Minyons de Montanya al pati de can Reig amb Francesc Sauleda Fàbregas, Francesc Tarridas, Mossèn Francesc Calderó i el vicari Joan Vila (1964)



Reis a l'era de can Reig (1973)

Can Reig era la casa pairal del poble i, al llarg de la seva història, sempre va estar oberta a activitats populars, com trobades de sardanes, actes benèfics o la tant esperada festa de reis

Magí Tobella era el prohom més important de Sant Pol i fou nomenat Alcalde en dues ocasions, l'any 1854 i el 1863. Contribuí activament al progrés de la vila, doncs va cedir gratuïtament els terrenys de l'actual cementiri i també el solar que va acollir les primeres escoles públiques, on actualment hi ha l'edifici de "Can Figueras". Els seus fills Josep i Francesc Xavier foren persones molt influents a cavall del tombant de segle. Aquest darrer connectà el nostre poble amb el catalanisme emergent a Barcelona, fou un dels impulsors de la revista *La Renaixensa* i del famós *Calendari del Pagès*. A Sant Pol, propicià la creació del Centre Català i la vinguda d'intel·lectuals que participaven en llargues tertúlies a Can Reig, de manera que al punt més alt de la torre sovint s'hi veia onejar la bandera catalana.

Josep Tobella, conegut com a *Pepet de Can Reig*, fou l'hereu encarregat de la masia. Com a propietari de la major part de terres de conreu de Sant Pol controlava bona part de la producció agrària, cedint terres a parcers o donant feina a jornalers. També fou pioner en la construcció de canonades de conducció d'aigua corrent per a les cases del poble i, posteriorment, en el subministrament d'electricitat als veïns de Sant Pol. A banda, en *Pepet* exercí com a Alcalde en una època difícil, marcada pel conflicte del ferrocarril, i la seva postura, favorable als pescadors, li costà un període de desterrament fora de la vila. En fer-se gran va vendre la propietat i va marxar a viure amb la seva família al Carrer Nou.

Can Reig passava a mans de Jaume Roca Vivas, provinent d'una família de navegants que havia fet fortuna a les Amèriques. En fer-se càrrec de la masia, li donà un nou impuls, habilitant centenars de gàbies per aconseguir una gran producció de conills. També s'hi comercialitzaren melmelades i llet condensada.

L'any 1918 la masia fou comprada per Ramon Planiol Claramunt, un altre indià que tornava a Sant Pol per invertir la fortuna feta a l'altra banda de l'Atlàntic. L'explotació agrària aniria a càrrec del seu nebot, Jaume Planiol Arceles, que esdevingué un dels principals dirigents del Sindicat Agrícola de Sant Pol.

Can Reig era la casa pairal del poble, a tocar del nucli urbà, i això propicià que fos un lloc d'acollida i que, sovint, les seves portes restessin obertes. A finals de juny, l'era s'omplia de pagesos que hi portaven a batre el blat, però al mateix temps també era punt de trobada d'intel·lectuals i artistes, com Conxita Badia, que va cantar-hi en una festa l'any 1917.

Al llarg de la seva història sempre va estar oberta a activitats populars, com trobades de sardanes, actes benèfics o la tant esperada festa de reis. La cavalcada acabava sempre

a l'era de Can Reig i allà s'hi col·locava un escenari on es representava l'adoració dels reis al nen Jesús i s'hi feien diverses actuacions. A la sortida, s'obsequiava la mainada amb una bossa de caramels, que contenia un val per poder recollir una joguina l'endemà a la Plaça de la vila.

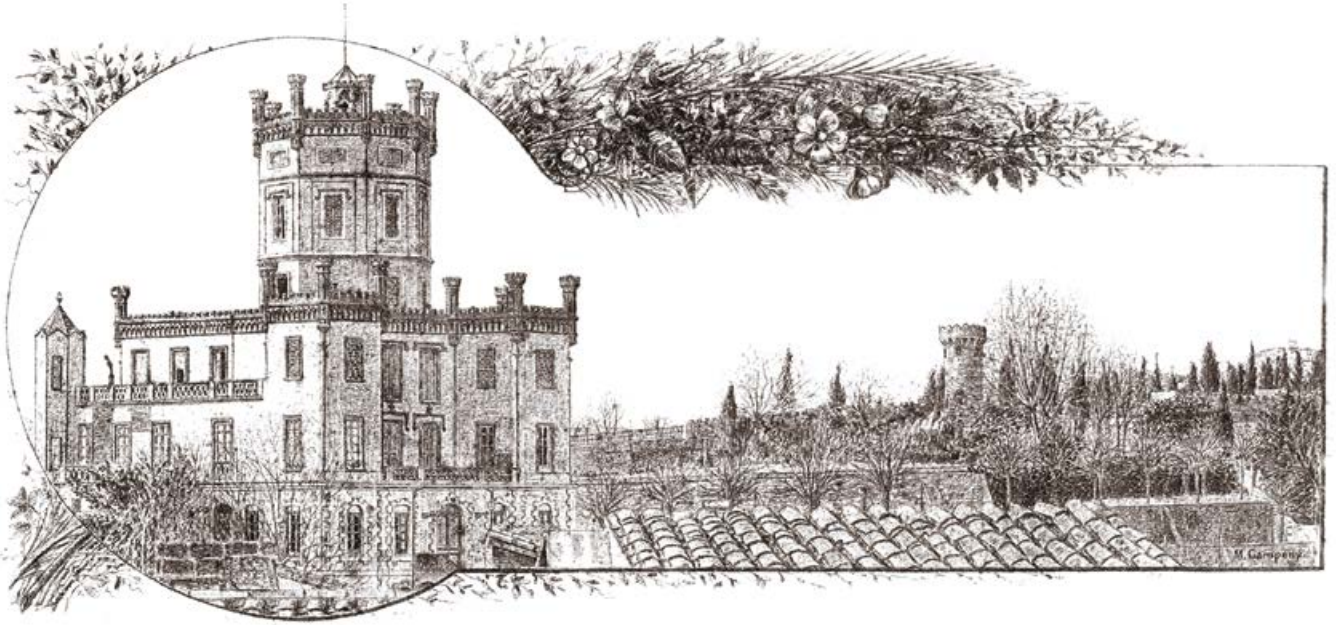
L'any 1971 els hereus de Ramon Planiol vengueren Can Reig i tot el seu patrimoni a una empresa immobiliària i, dos anys més tard, la masia fou enderrocada per construir-hi l'actual edifici d'habitatges. Desapareixia un símbol de Sant Pol que havia perdurat durant segles.



Carretera Nacional II, entrada per can Reig (1964)



Construcció de can Reig (1975)



Dibuix de Miquel Campeny

La torre “de Ca l'Isern” o “Torre Parés”

Va ser construïda el 1872 per Tomàs Isern Ramon, al costat del llavors *Camí del cementiri*, actual Carrer Joan Maragall. Era un gran edifici, de sis pisos, amb una superfície de 10.000m².

A la part superior, un colomar i un teatre; als pisos, les habitacions; a la planta noble, una gran sala amb llar de foc, dos pianos, un enorme mirall i una espectacular làmpada d'aranya al sostre. A la part inferior s'hi trobaven les cuines, una sala de billars i l'habitatge del masover, amb els magatzems i la cort per als animals. Fora de l'edifici principal, hi havia els safareigs per rentar i espais d'esbarjo, com gronxadors, una pista de tennis, una pineda, un llac i, fins i tot, una torreta. A més, l'edifici també comptava amb una capella i un garatge.

L'any 1893 la torre era propietat de Tomàs Roqueta Isern, nebot del propietari inicial i professor de música. Això propicià la vinguda del guitarrista castellanenc Francisco Tàrraga, que hi va fer concerts en dues ocasions.

L'any 1903 la torre es convertí en convent, acollint unes monges carmelites procedents de Narbona, que fugien de la persecució religiosa que s'estava produint a França. Eren monges de clausura i durant el temps que van ocupar l'edifici, només hi podien entrar el vicari i el metge. En acabar la guerra mundial, l'any 1918, les religioses van retornar al seu país d'origen.

Va ser al 1920 quan la torre va ser adquirida per Salvador Parés i Micalet, un ferrer de naus que tenia el taller a la Barceloneta i tot un seguit de vaixells dedicats al transport de mercaderies. S'hi va instal·lar amb la seva famí-



Entrada principal a la Torre (1945)

lia i des de llavors tothom conegué l'edifici com a Torre Parés. Hi va viure fins la seva mort, l'any 1943, moment en què la propietat va passar als seus fills, que van anar casant-se i formant llar a part.

L'any 1945 l'edifici fou llogat a Joan Sans i la seva dona, que el convertiren en l'*Hotel Sans*, una residència de luxe, amb 30 places de capacitat, que acollia clientela d'alt nivell adquisitiu. Quan el matrimoni es va fer gran, l'edifici quedà sense cap utilitat i el seu manteniment suposava un cost massa elevat, cosa que va propiciar que fos enderrocat l'any 1971.



Torre Parés, posteriorment Hotel Sans (1945)



Carrer Joan Maragall amb les dues Torres (1967)

Bibliografia

- ☛ Sauleda Parés, Pere; Sauleda Parés, Jordi (2000). *El Sant Pol d'ahir i de sempre. El Sant Pol de l'avi*. Sant Pol de Mar.
- ☛ Sauleda Parés, Pere; Sauleda Parés, Jordi (2011). *El Sant Pol d'ahir i de sempre. El camp i els pagesos*. Sant Pol de Mar.
- ☛ Sauleda Parés, Pere; Sauleda Parés, Jordi (2021). *Records i Racons de Sant Pol de Mar*. Sant Pol de Mar.

Fonts documentals

- ☛ Arxiu Municipal de Sant Pol de Mar

Imatges

- ☛ Arxiu Pere Sauleda

LA TRANSFORMACIÓ DEL TERRITORI

Fem un breu repàs al canvi de paisatge que ha viscut Sant Pol en els darrers 80 anys i com s'afronten els reptes urbanístics i d'habitatge a mig i llarg termini.



A Sant Pol el canvi visual més gran el localitzem en la substitució dels camps de conreu per la urbanització residencial

Quan la societat evoluciona, també ho fa el territori que l'acull. Els grans canvis socials han anat transformant el món occidental de manera molt notable en els darrers segles. El més destacat, el pas de la societat feudal a la industrialització. Però més a petita escala, centrant-nos en Sant Pol de Mar, localitzem el canvi visual més gran en la substitució dels camps de conreu per la urbanització residencial.

Gràcies a les ortofotos que l'Institut Cartogràfic de Catalunya posa a l'abast de la ciutadania podem fer evident la transformació de la vila en els darrers 80 anys. Una evolució constant i molt més notable sobretot dels anys 80 ençà i que ens ha portat a la situació actual, en què el creixement de la vila a mig i llarg termini pren el protagonisme amb el nou Pla d'Ordenació Urbanística Municipal (POUM), actualment en fase d'aprovació.



Anys 1946-1947.
Font: Institut
Cartogràfic de
Catalunya

Ortofoto 1946: la trama urbana de Sant Pol es concentrava en el que avui coneixem com a centre de la vila. És a dir, tot allò que comprendria entre l'ermita de Sant Pau i la riera per sota de la carretera. La resta era tot camps de conreu i les masies que els governaven. La població entre el 1940 i el 1950 era inferior als 1700 habitants. S'aprecia com les vies de comunicació s'allunyaven molt de les actuals, amb una carretera que era un camí ral de sorra tenint en compte que la mobilitat es feia principalment amb carros i a cavall, ja que en aquella època eren molt pocs els vehicles a motor existents, fins al punt que la marca de cotxes Seat encara no s'havia ni fundat.



Any 1993.
Font: Institut
Cartogràfic de
Catalunya

Ortofoto 1993: En un salt de prop de 50 anys, la població ha crescut fins als 2.600 habitants. En els anys 90 s'iniciava un període de fort creixement urbanístic, com es demostra amb la llavors construcció de l'autopista C-32, que suposaria tot un revulsiu en les comunicacions de vehicles a la comarca i donaria pas al naixement de molts polígons industrials connectats amb aquesta via ràpida. En el cas de Sant Pol, abans de l'obertura de l'autopista, a la zona de l'actual polígon industrial, només hi havia una empresa de material de construcció. També a finals de la dècada dels 90 la vila veuria el desenvolupament immobiliari de sectors com els Garrofers o Sant Pol 2000, entre d'altres. Un creixement urbanístic que donaria continuïtat al ja sofert a finals dels anys 70 amb el desenvolupament de Can Villar.



Actualitat.
Font: Institut
Cartogràfic de
Catalunya

Ortofoto 2023: Aquest és el paisatge actual de Sant Pol de Mar. En els darrers 20 anys la població s'ha més que duplicat, fregant els 5.800 habitants. L'autopista acabada suposa una manera ràpida d'accedir al municipi i això facilita el transport de mercaderies al ja desenvolupat polígon industrial i la bona connexió amb vehicle privat per a persones que fixen la seva residència a Sant Pol, però que tenen el seu lloc treball en un altre municipi. També es constata la manca de nous sectors urbanitzables a no ser que sigui a costa d'eliminar zones verdes.

L'accés a l'habitatge, una qüestió a l'ordre del dia

Preus lloguer habitatge 1r semestre 2023

Sant Pol de Mar	832,58€	Sant Cebrià Vallalta	1.022,46€
Arenys de Mar	732,63€	Sant Iscle Vallalta	932,22€
Arenys de Munt	699,53€	Calella	691,74€
Canet de Mar	772,72€	Pineda de Mar	625,30€

Preus més cars del Maresme

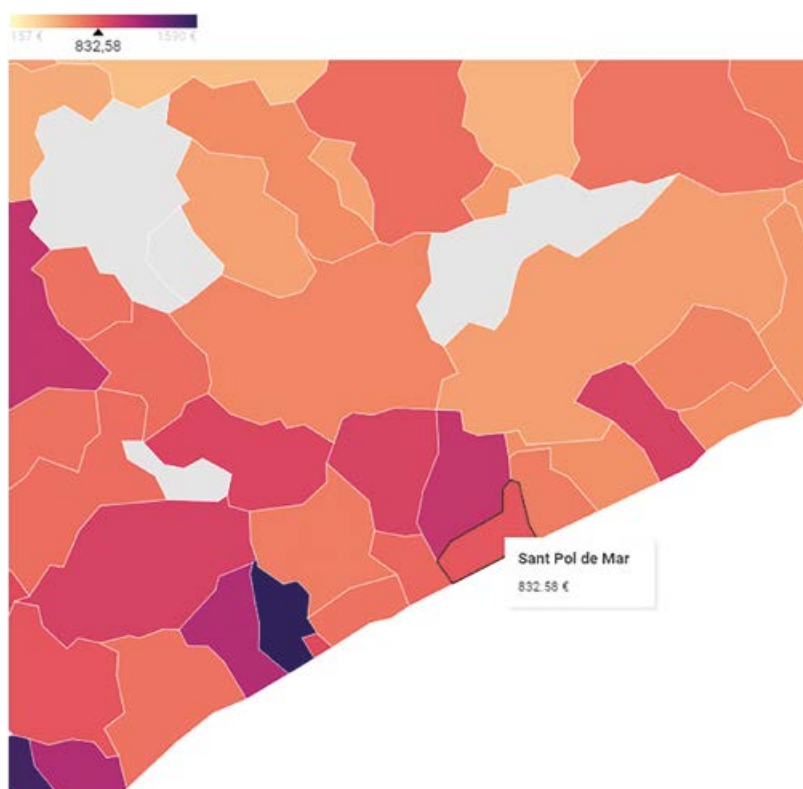
Sant Vicenç de Montalt	1.593,38€
Cabrils	1.504,72€
Mitjana del Maresme	824€

Si el dret a un habitatge digne ha estat des de sempre difícil de garantir, en els darrers temps ha esdevingut una odissèa per a moltes persones. Els elevats i creixents preus del lloguer, així com de les quotes hipotecàries, sumats a l'escassa oferta d'immobles disponible a Sant Pol, han propiciat que les persones amb rendes més baixes hagin de cercar habitatge fora de la vila.

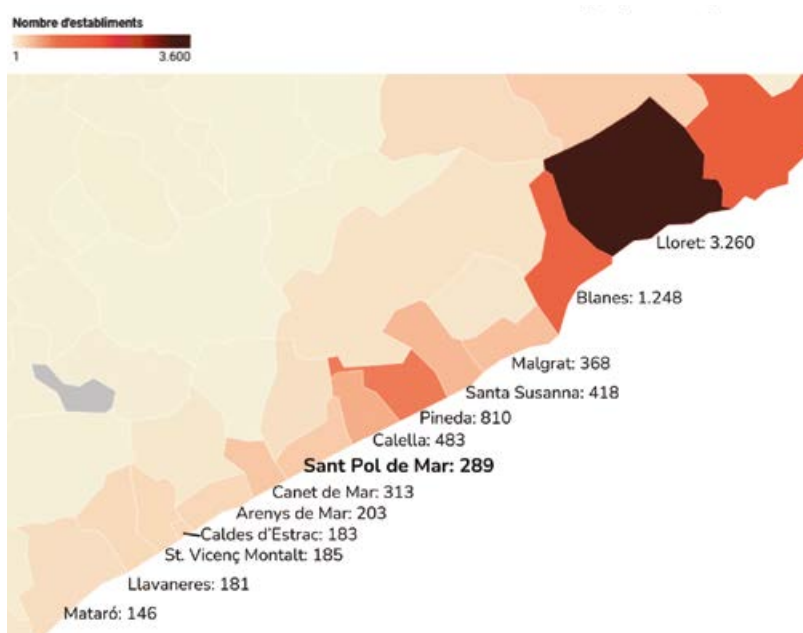
Si fem un repàs als preus de lloguer del primer semestre del 2023, observem com el preu mitjà del lloguer a la nostra vila se situava en 832,58€, per sobre de la mitjana del Maresme, que era de 824€. A més, la radiografia als pobles del voltant de Sant Pol mostra com els preus del lloguer se situen per sota dels de la nostra vila, amb l'excepció de Sant Iscle i Sant Cebrià de Vallalta.

El preu del lloguer o l'hipoteca d'un municipi està molt condicionat a l'oferta i la demanda existents. Actualment, a Sant Pol de Mar hi ha un total de 3.859 habitatges, dels quals 2.393 són habitatges, mentre que als 1.466 restants no hi consten persones censades. Aquesta darrera xifra, per tant, es correspondria amb segones residències, habitatges buits i habitatges d'ús turístic. En aquest sentit, segons dades de l'Agència de Turisme de Catalunya, l'any passat hi havia 289 habitatges d'ús turístic donats d'alta a la nostra vila.

Per fer front a la demanda d'habitatge a Sant Pol i facilitar-ne l'accés a persones amb rendes més modestes, des de l'Ajuntament s'ha declarat el municipi com a "zona d'habitatge tens"



Mapa del preu de lloguer (1r semestre 2023)



Nombre d'establiments amb llicència turística a la costa del Maresme

amb l'objectiu de poder posar topalls als preus del lloguer, alhora que s'estan mantenint converses amb l'Agència d'Habitatge de Catalunya i la Diputació per projectar promocions de pisos de protecció oficial.

Perquè un municipi tingui la condició de zona d'habitatge tens cal complir dos requisits. El primer d'ells és que la càrrega mitjana del cost del lloguer o de la hipoteca al pressupost personal o de la unitat de convivència (més les despeses i subministraments bàsics), superi el trenta per cent dels ingressos mitjans o de la renda mitjana de les llars.

I en segon lloc, que el preu de lloguer o compra de l'habitatge hagi experimentat els cinc anys anteriors a la declaració de zona tensa un percentatge de creixement acumulat d'almenys tres punts percentuals superior al percentatge de creixement acumulat de l'índex de preus de consum de la comunitat autònoma.

La planificació del Sant Pol del futur

En el cas de Sant Pol, hi ha l'acord generalitzat entre tots els representants polítics de què el creixement urbanístic ha arribat al seu límit. Així es va posar de manifest en la sessió

plenària extraordinària celebrada el 30 de març del 2023, que tenia com a únic punt de l'ordre del dia l'aprovació inicial del Pla d'Ordenació Urbanística Municipal (POUM) i que va passar el tràmit amb l'aprovació per unanimitat de tots els càrrecs electes.

Es tracta del document que marca les directrius de creixement i ordenació de la vila per als pròxims 16 anys. Per tant, és el full de ruta a mig i llarg termini del creixement urbanístic de la vila. La redacció del nou POUM es va fer amb la participació de tots els partits i del veïnat, gràcies al debat generat en diferents sessions i amb la recollida de propostes de millora.

L'anterior intent d'actualitzar el POUM datava del 2014, el qual es basava en un model de poble cohesionat i equilibrat, sense creixement residencial. I aquest és el model sobre el que s'ha treballat. En aquests 10 anys de treball s'hi ha hagut d'afegir paràmetres com l'emergència climàtica i habitacional actuals. No proposa, per tant, cap nou sector de creixement residencial i només contempla el creixement natural. Per exemple, convertint segones residències en domicili habitual.

També s'aposta per la construcció de prop d'un centenar d'habitatges de protecció oficial i passar del 4,3% actual al 8,8% de reserva d'habitatge protegit.

El POUM també contempla un nou pla parcial de reserva per a equipaments esportius a la riera on traslladar-hi el camp de futbol i el pavelló amb instal·lacions més grans i sostenibles.

Així mateix, preveu un eix comercial entre la riera i la plaça de l'Hotel amb una nova regulació de les plantes baixes per promoure la creació de nous comerços. A més, s'aposta per noves bosses d'aparcament, un nou vial al polígon industrial per accedir a les noves parcel·les, un nou espai enjardinat a la Sènia, i la previsió que l'edifici del Sindicat es converteixi en equipament cultural.

D'altra banda, el nou POUM intenta resoldre situacions endèmiques com els Jardins de Sant Pol i de la masia existent, obtenint sòl per a habitatge dotacional per a joves, i la finalització de la urbanització del carrer Serrat del Mas amb el carrer Montnegre. Posa ordre també a les urbanitzacions amb la millora de la vialitat Roques Blanques i la ubicació de noves depuradores en aquest punt, així com també als nuclis de Bellavista i Bellaguarda.

El document tampoc s'oblida de protegir el sòl agrícola i es complementa amb el projecte de pacificació de l'N-II, en el qual l'Ajuntament ha sol·licitat a la Generalitat noves rotondes a la zona de l'Hotel i al Carabobo, i la reserva de places d'aparcament a tocar de la carretera per passar de les 56 places actuals a 130.



Actuacions urbanístiques més importants a curt i mig/llarg termini

A curt termini: construcció de l'institut escola (en fase de construcció).

A mig/llarg termini: la transformació de l'edifici del Sindicat Agrícola en un espai municipal d'ús de les entitats. Projecte supeditat a la construcció prèvia de la nova nau dels Serveis Municipals al polígon industrial i el seu trasllat.

A mig/llarg termini: nova promoció d'habitatge dotacional a la finca de titularitat municipal dels Tints.

JOAQUIM GRIMAL, RECONEGUT AMB EL DIPLOMA DE MESTRE ARTESÀ ALIMENTARI

El passat mes novembre **Joaquim Grimal Rueda** (Sant Pol de Mar, 1971) va obtenir el Diploma de Mestre Artesà Alimentari, que premia la seva trajectòria al capdavant de tota una institució centenària de la nostra vila com és el Forn de Pa de Can Grimal. Un reconeixement que premia la creativitat i els seus coneixements en l'àmbit del pa i la pastisseria i que va rebre de mans del Conseller d'Acció Climàtica, Alimentació i Agenda Rural, David Mascort.

En Joaquim representa, juntament amb els seus dos germans Pere i Sílvia, la tercera generació d'una família que es desvia per seguir oferint-nos cada dia pa i pastissos de la millor qualitat.

Grimal al forn de
Sant Pol

Lliurament del diploma de mans del Conseller
Mascort



Satisfet amb aquest reconeixement?

És clar. Jo crec que valoren una trajectòria de molts anys i de mantenir viva la tradició d'una sèrie de productes d'alimentació que estan molt arrelats amb la nostra cultura i que si no els féssim podrien acabar-se perdent. Les neules i els torrons, els tortells, la pasta fullada no deixa de ser un patrimoni de la nostra cultura. I suposo que es valora el fet de fer-ho amb productes d'aquí, sense una manipulació industrial i sense productes processats o greixos hidrogenats, mantenint l'essència de com s'havia fet tradicionalment.

El vostre forn de Sant Pol és centenari.

En conservem documents del 1923 i fins i tot alguns d'anteriors. Sempre havíem tingut l'obrador a Sant Pol fins que vam haver de marxar el 2017 i ara fa 3 anys que estem a Tordera.

Arrel d'un conflicte veïnal l'Ajuntament ens va retirar la llicència municipal i ens va precintat l'obrador.

Vàrem estar quatre anys presentant i esmenant un nou projecte per tal de quedar-nos al poble, però els serveis tècnics i jurídics municipals sempre han posat impediments en una voluntat clara perquè marxéssim del poble. Ens exigien normatives que si les apliquéssim a la resta d'activitats de Sant Pol ara no n'hi hauria cap d'oberta. Hem viscut aquesta situació amb molta impotència.

Llavors ens vam estar un parell d'anys a una nau de Mataró, però no s'ajustava a les nostres necessitats i finalment vam trobar un bon local a Tordera, just en el moment de la pandèmia. Van ser moments durs, però vam aconseguir sobreposar-nos a totes les adversitats i ens n'hem sabut sortir.

I actualment torneu a treballar a ple rendiment?

Exacte. Som 14 treballadors en els moments de més feina i a Tordera hem aconseguit treballar d'una manera més òptima, amb espai i equipaments suficients per elaborar tots els nostres productes amb la qualitat que ens exigim.

Uns productes elaborats des de zero?

Sempre. Utilitzem farines de Girona de molts tipus diferents i ingredients molt naturals de proximitat i amb processos d'elaboració artesanals. Treballem defugint de les coccions curtes o productes congelats.

Tu i els teus germans representeu la tercera generació d'una nissaga forners.

El Pere porta el forn de pa, jo els productes de bolleria i la pastisseria, i la Sílvia s'encarrega de la botiga. Sempre hem estat vinculats al negoci familiar. Nosaltres vivíem a sobre de l'obrador, com antigament passava amb la majoria de negocis locals. De ben petit ja m'estava per l'obrador i va ser a partir dels 15 anys que vaig començar a passar-hi més temps, sobretot als estius. Compaginava els estudis durant la setmana amb treballar els caps de setmana. Vaig escollir fer la carrera d'empresarials i just quan estava a la recta final ens plantegem amb el meu pare obrir una línia nova de negoci enfocada en els productes de pastisseria. En aquell moment jo tindria uns 23 anys i vam posar en marxa l'obrador de pastisseria. Llavors vaig formar-me a l'escola del Gremi de Pastisseria de Barcelona fins a obtenir el títol de mestre pastisser.

Tota una vida dedicada a l'obrador...

El què potser sí que he trobat una mica a faltar és marxar a treballar fora. El fet d'estar a casa i ser un negoci familiar de tota la vida t'acaba creant la necessitat de no marxar. Acabes fent girar la teva vida al voltant del forn i de les necessitats de cada moment, plantejant les vacances perquè no et coincideixin amb caps de setmana o a l'estiu, que és quan hi ha més volum de clients, o amb dates assenyalades del calendari que suposen pics importants de feina. És molt sacrificat... quantes més festes, més feina hi ha.

Quantes botigues teniu actives actualment?

En tenim a Sant Pol, Calella i Tordera. Fa anys també n'havíem tingut una a Canet, però la vam traspassar i va acabar tancant.

També feu distribució a altres establiments?

Servim a algun restaurant, al menjador d'una escola i alguns supermercats també ens compren el pa. Antigament tothom comprava el pa al forner, però actualment el pa congelat s'ha acabat imposant a molts punts de venda i establiments de restauració. Nosaltres ho veiem amb moltes persones que, per les presses i el ritme diari, entre setma-

na compren pa més econòmic d'origen congelat, però que els caps de setmana sí que volen un bon pa de forner.

Contempleu poder créixer en punts de distribució?

Doncs no. Encara que ens demanessin poder servir a més restaurants o botigues, no ho voldríem fer perquè suposaria un gran esforç per a nosaltres augmentar la producció i servir-ho a temps a tot arreu, sense comptar els costos afegits de personal i distribució.

Quin seria el vostre producte estrella?

La nostra coca, la que molts coneixen com la 'coca de Can Grimal', que seguim fent com la feia el nostre avi. També els pans de format gran, amb fermentacions llargues i bona crosta. I a nivell de pastisseria, els tortells del cap de setmana.

I després de més de 100 anys de negoci, tindreu relleu generacional?

Jo crec que no. M'agradaria que passés perquè és una feina maca i creativa, i fent-ho bé et pots guanyar bé la vida, però renunciaries a massa coses, i no és el què desitjo pels que em venen al darre- ra. Vull que gaudeixin més de la vida i que no estiguin tan condicionats i puguin tenir caps de setmana i festius. En el nostre ofici acabes anant al revés de la gent.

Creus que s'acabarà perdent l'ofici?

Costa trobar gent que vulgui fer aquesta feina des d'un punt de vista artesà. Tant de bo des dels ajuntaments es pogués protegir més aquests oficis i comerços tradicionals, posant facilitats i iniciatives que ens ajudin a perdurar. Un exemple molt clar a Sant Pol el tenim amb el polígon industrial, que es va fer sense tenir en compte les necessitats dels negocis locals que estem al mig del poble. Les naus del polígon són enormes i van quedar fora de l'abast dels negocis locals. Els petits artesans de tota la vida (obradors, ferrers, mecànics, fusters, vidriers, etc.) no ens hi vam poder traslladar perquè les naus eren excessivament grans per a les nostres necessitats i eren inassumibles econòmicament. Ens vam haver de quedar al mig de poble amb la problemàtica d'espai, de mobilitat i de convivència amb els veïns que això comporta.

VÒLEI SANT POL: UN ESPORT A L'ALÇA



L'Associació Esportiva Vòlei Sant Pol encara el seu quart any de vida amb un ascens constant de practicants i l'objectiu de fer seguir creixent l'interès entre la població per aquest esport cada cop menys minoritari.

El naixement d'una nova entitat sempre és una bona notícia. Primer, perquè respon a una necessitat o a una demanda per part d'un col·lectiu. Segon, perquè visualitza la culminació de l'esforç i el treball que hi ha darrere de tot el projecte. I tercer, perquè fa més rica, diversa i viva la nostra societat.

El projecte de l'Associació Voleibol Sant Pol de Mar (AVSP) va néixer just després de la pandèmia fruit de la inquietud de diverses persones de la vila per aquest esport, que durant molts anys hi han jugat de diverses maneres i a diversos indrets, tant en la seva disciplina de pista com de platja.

Els seus impulsors van ser Roser Tortós i l'actual president de l'entitat, Moisés Fabo, practicants de vòlei des de fa molts anys i que comparteixen afició amb la seva filla. Sempre havien pensat en poder introduir el voleibol en Sant Pol i vam començar a fer alguns entrenaments al Pavelló Municipal poc abans de la pandèmia. Però amb l'arribada d'aquesta tot es va aturar de cop i van tenir el temps suficient per poder treballar a fons la creació del club de forma organitzada i federada per poder competir en competicions oficials.

La idea es va estendre amb amics amb qui feien entrenaments i tecnificació

A Tot Drap
Agrupació Escolta el Nus
Amics de les Arts
Ampa Escola Sant Pau
Ampa Institut Sant Pol-La Vallalta
Associació Fira Alternativa
At. Club Sant Pol
Centre Cultural i d'esbarjo
Cineclub Akira
Club Bàsquet Sant Pol 07
Club Nautic Sant Pol de Mar
Club Petanca Sant Pol
Club Petanca Santpolenc-Maresme
Club Tennis La Riera
Club Tennis Sant Pol
Colla de Geganters
Col·lectiu Feminista de Sant Pol
Comissió de Reis
Crisol
Esbart Dansaire
Grup L'Hotel
La Infernal de la Vallalta
Penya Melons
Penya Xíndries
Unió d'Establiments i Serveis
Volades Santpolenques
Vòlei Sant Pol





D'esquerra a dreta, David Galindo, Mateu Villaret, Moisès Fabo, Roser Tortós, Marta Boada i Mateu Villaret J, que conformen la junta directiva del club, juntament amb Ignasi Sahún i Jordi Agulló.

de vòlei platja els mesos de juliol i agost, i va ser així com el 12 de maig de 2021 l'associació es va constituir oficialment. D'aquesta manera, l'Associació Voleibol Sant Pol de Mar se sumava a l'àmplia oferta ja existent a la nostra comarca, una de les més actives de Catalunya en aquest esport que no para de créixer.

Els objectius del club són fomentar la pràctica del voleibol a Sant Pol de Mar per a totes les edats, amb una pràctica regular d'activitat física i l'adquisició d'hàbits saludables, a més de contribuir a generar un fort teixit associatiu a la vila i potenciar la funció integradora i de cohesió social de l'esport escolar.

També entenen la pràctica de l'esport com la millor manera de transmetre a les noves generacions de santpolencs i santpolenques els valors com la tolerància, el respecte als altres, la confiança en un mateix, l'esforç de superació, l'autonomia, la capacitat de decisió i el treball en equip, entre d'altres.

En l'actualitat, l'AVSP disposa d'un total de 15 equips, 8 dels quals competeixen amb fitxa federativa. Igualment compten amb una escola de vòlei com a activitat extraescolar de la qual n'estan especialment orgullosos perquè han de ser el futur del club.

El seu propòsit, doncs, és poder créixer tant en pista coberta com en vòlei platja. De fet, referent a la pràctica del vòlei platja, s'està treballant amb l'Ajuntament per poder disposar d'una ubicació fixa, amb instal·lacions i enllumenat, que permeti la seva pràctica també durant els mesos d'hivern.

Des del club volen destacar la feina feta per tot l'equip de la junta i agraeixen a la Regidoria d'Esport de l'Ajuntament i a les famílies la confiança en aquest projecte.



ELS CARRERS DE SANT POL

Comentats per un que no és de Sant Pol

Ramon Sargatal

Us acostem un nou lliurament de la història dels noms dels carrers de la vila, obra del farnesenc Ramon Sargatal. En aquesta entrega, seguim amb els carrers amb la lletra S.

SANT PAU.

CARRER DE / PUJADA DE / PLAÇA DE

Sant Pau, l'home polièdric! Era romà de ciutadania, hel·lè de naixement, hebreu de nissaga i fariseu de religió, tal com ens aclareix ell mateix en diversos passatges de les seves epístoles. El seu nom abans de convertir-se al cristianisme era Saül de Tars. No ens consta el nom del cavall des d'on suposadament va caure. Pau va dur la paraula evangelitzadora per gran part de l'Àsia menor abans d'anar a Roma. És ben possible que també arribés a la península ibèrica. Durant aquests viatges va fundar moltes esglésies. No es estrany, doncs, que fos invocat arreu i que a Catalunya donés nom a un bon nombre de poblacions, esglésies i monestirs: Sant Pau del Camp, Sant Pau de Fontclara, Sant Pau de Seguries, Sant Pau de Casserres i seguint, seguint... Sant Pol de Mar!

Del monestir que dona origen al poble i que el senyoreja des de dalt de la penya ens en parla un primer document del segle IX, en què es anomenat *Sancti Pauli in Maritima*. De tota manera la primera comunitat certament estable data d'un segle posterior. Eren monjos provinents d'Occitània, de l'orde benedictí. A finals del segle X, un cop refet de l'ensulsiada musulmana i sota la protecció de Ramon Berenguer el Vell*, una incipient població va començar a establir-se als seus peus. La presència dels benedictins va durar fins a mitjans del segle XIII, quan van ser substituïts pels de l'Orde de la Cartoixa. Els nous monjos s'hi van estar un segle i mig. Aleshores Sant Pol va passar a ser una fortificació amb una ermita annexa. De mica en mica, suaument, el nom de Sant Pol va lliscar cap avall per denominar el nucli de població que creixia a prop de la platja mentre que l'ermita, cada vegada més indefensa, recuperava l'originari de l'evangelitzador Pau. La importància d'aquest nom en la vida dels santpolencs es reflecteix en la retolació de dos carrers que el porten, no només d'un: la Pujada de Sant Pau i el Carrer de Sant Pau. Això sí: aquest últim sempre ha rebut un altre nom: "El Cau".

El monestir va ser destruït durant la guerra civil i restaurat l'any 1986. Tanmateix, durant molts anys el real patrimoni del monestir havia quedat en una nebulosa. No se sabia quines terres li restaven incorporades, quins eren els seus límits ni de qui era la propietat. L'any 1971, el rector Mn. Rafel Mola va promoure un patronat per acabar amb la incògnita. El cas és que mentre els membres s'escarrassaven als registres de la propietat per desbrossar l'història de donacions, el rector ja havia inscrit els terrenys a favor de la parròquia de Sant Jaume. Tot quedava a casa, doncs, i sense trencar la tradició de fer operacions àgils.



Es té constància que ja al segle IX el monestir havia rebut donacions dels fidels. Era una pràctica habitual entre els devots de les acaballes del primer mil·lenni, que volien guanyar-se la salvació fent més rica l'Església. Vint-i-un segles més tard constatem la vigència de l'acudit. Els monestirs —diu la broma— van ser els primers agents immobiliaris de la humanitat: permutaven una planta baixa a la Terra per un àtic al Cel. I com que a la Terra, ja se sap, les propietats es vetllen, Mossèn Rafel no les podia pas deixar anar així com així.



No és segur que aquest *immoble* tingués soterrani ni el pàrquing prescriptiu. Tanmateix, advertirem el lector de les dues llegendes que s'hi han fet fortes al llarg del temps. La primera diu que una xarxa de galeries comuniquen el monestir amb la platja, per una banda, i amb la masia de Can Pi* per l'altra. És per on haurien pogut fugir els monjos en cas d'un atac sobtat dels sarraïns. L'altra llegenda ens parla d'una cambra oculta on hi hauria un dimoni d'or massís, entre altres riqueses acumulades per la comunitat. El seu lema? *Ora, labora...* i estalvia!

Altres noms

Pujada de Sant Pau.

Durant la Guerra civil: Pujada de Durruti Carrer de Sant Pau.

Durant la República: C/ Lina Odena (acord de Ple, 15-02-1932).

Font

☛ Ramon Sargatal. *Diccionari dels Sants*. Ed. 62, 1996.

☛ Pere i Jordi Sauleda. *El Sant Pol d'ahir i de sempre*. Sant Pau del Maresme. 2007

☛ Josep M. Pons Guri. *El monestir de Sant Pol del Maresma*. Ed. La paraula cristiana, vol. XIII, 1931.

☛ https://www.santpol.cat/turisme/patrimoni_santpau

☛ Cristina Bosch. Arxiu de Sant Pol. *Estudi de la variació dels noms dels carrers de Sant Pol*.

Localització

Centre Vila.

SANTA CLARA,

CARRER DE

Santa Clara és una ciutat industrial i cultural situada al centre de l'illa de Cuba, a 260 quilòmetres de La Havana. Va ser fundada a mitjans del segle XVII. Durant el segle XIX tenia el nom de Villa Clara, però va acabar traspasant aquest topònim a la província de la qual és capital. És coneguda per la cèlebre *Batalla de Santa Clara*. Un Fidel Castro triomfador baixava definitivament de Sierra Maestra i entraria a La Havana el 8 de gener de 1959 per consumir el triomf de la insurrecció i implantar el règim socialista a tot el país. No sabem si entre la multitud que l'acompanyava hi havia aquell *arriero* de l'acudit que Daisy González ens explicava mentre passejàvem pel Carrer de Bonavista*. La segona estrofa diu així:

*Ahora al arriero aquel
le intervinieron los mulos....
y da hasta el ojo del c...
porque se vaya Fidel!*

Segurament el carrer es va batejar amb el nom de la santa perquè era l'antroponim de la Sra. Clara Padilla, esposa del prohòm Ramon Planiol i Claramunt*. Recordem que en aquest carrer s'aixequen les modèliques escoles que Planiol hi va promoure amb tant d'èxit i que tant ho va agrair el poble. De tota manera, la unitat de criteri que observem respecte a la tria de noms per als carrers del barri central del poble (uns quants amb referents americans) ens fa pensar que es devia donar una duplictat de propòsits: homenatjar la persona i també el lloc de destinació de tants emigrants durant els segles XVIII i XIX.

Altres noms

República: C/ 14 d'abril (acord de Ple, 15-02-1932)

Font

☛ José Cantón Navarro. *Historia de Cuba. El desafío del yugo y la estrella*.

☛ Enrique Gay-Calvo. *Los símbolos de la nación cubana*. Ed. Boloña, 1999

☛ Cristina Bosch. Arxiu de Sant Pol. *Estudi de la variació dels noms dels carrers de Sant Pol*.

☛ Entrevista a Daisy González, psicòloga cubano-catalana de Santa Coloma de Farners.

Localització

Centre Vila.

LA PLAÇA DEL TINT



La nova plaça del Tint connecta a peu els carrers Tobella i Sant Pau



Anunci de la fàbrica de tints a la premsa de l'època

Aquest 2024 Sant Pol guanya un nou espai públic. Ho fa al centre de la vila amb l'obertura oficial de la Plaça del Tint. Amb aquestes pàgines ens prenem la llicència d'intercalar un apèndix a l'obra sobre els noms dels carrers i places de Sant Pol, escrita pel col·laborador de l'ENS Ramon Sargatal, per incloure-hi la Plaça del Tint, que encara no existia quan la va redactar. Tot seguit, repassem la història de la fàbrica que li dona nom.



Entrada de la fàbrica pel carrer Tobella (any 1972)

La nova Plaça del Tint rep el seu nom de l'antiga fàbrica Tints Carbonell, una empresa de Sant Pol de Mar amb quasi 90 anys d'història, l'edifici de la qual va ocupar l'espai on actualment s'erigeix la plaça i la nova promoció immobiliària.

Va obrir les seves portes el 1912 i va mantenir la seva activitat fins al 21 de març de 2001, després de prop de tres dècades de denúncies i de litigis amb els veïns del carrer Tobella i l'Ajuntament. Va ser l'any 1972 quan un grup de veïns van presentar les primers queixes i denúncies a l'Ajuntament i al Govern Civil per les molèsties provinents de sorolls, vibracions, fums i aigües residuals abocades al mar.

Les denúncies es van intensificar a partir del juliol de 1986 i, fruit de diverses inspeccions i informes municipals, l'autoritat municipal d'aquell moment va dictaminar que la fàbrica no disposava de la corresponent llicència municipal d'activitats i el llavors alcalde Josep Roca va requerir a la propietat que regularitzessin la situació en el termini de dos mesos. Malgrat tot, aquest fet no es produí i la indústria va seguir operant amb normalitat fins al 1991, moment en que el nou equip de govern ha d'afrontar una nova onada de queixes i denúncies pels mateixos fets.

Equip de govern, veïns i la propietat de la fàbrica van iniciar una sèrie de reunions per intentar arribar a una entesa que va derivar en la signatura d'un conveni entre l'Ajuntament i Tints Carbonell en el qual es pactava que la indústria faria tota una sèrie d'adequacions, com ara emblanquinar totes les façanes de la fàbrica, arranjaments a l'interior de les instal·lacions i la instal·lació de gas natural, amb el compromís de traslladar-se al polígon industrial en el termini de quatre anys. Una proposta que semblava factible perquè en aquell moment les famílies propietàries de Tints Carbonell disposaven d'un terreny ubicat al futur polígon



Moll de càrrega del carrer Tobella (any 1972)



Façana posterior de la fàbrica

que hauria pogut acollir la indústria. Es donà la contro-
versia, però, que se'l van acabar venent precisament just
abans de que la parcel·la es convertís en edificable.

Però per quin motiu Tints Carbonell havia d'abandonar
el centre del poble i marxar al polígon industrial com
a única solució? L'alcalde Pomés ho va explicar per escrit
en una carta oberta publicada a l'ENS núm. 17 del desem-
bre de 1996: el Pla General Urbanístic de Sant Pol, apro-
vat definitivament l'any 1978 i revisat el 1992 no permetia
la instal·lació en el centre urbà d'activitats industrials com
la que suposava els tints. No n'hi havia prou amb justificar
que la fàbrica feia 80 anys que operava en aquell indret,
sinó que també havia de disposar de la corresponent lli-
cència municipal d'activitats, cosa que no passava.

Atenent a l'incompliment del conveni, el 29 de març
de 1996 l'Ajuntament va ordenar el tancament de l'em-
presa. A partir d'aquell moment l'acció es traslladà al ter-
reny judicial amb diversos contenciosos i recursos de sú-
plica interposats per Tints Carbonell que els tribunals
van acabar desestimant i donant la raó a l'Ajuntament.

Finalment, el 19 d'abril de 2001, amb sentència judicial
en mà, l'Ajuntament va anar a precintat l'empresa. Però
la propietat de la fàbrica va fer-ne cas omís i va seguir
treballant amb normalitat. El desafiament va servir
per mantenir oberta un mes més l'activitat industrial.
El temps necessari perquè el jutge ordenés el tanca-
ment definitiu de Tints Carbonell, que tingué lloc el 21
de març de 2001.

El tancament de la fàbrica va deixar sense feina una
quinzena de persones i aquell mateix any 2001 es van en-
derrocar les instal·lacions, deixant a la vista un solar que,
amb el temps, es va batejar amb el sobrenom de la "zona
zero" i que va estar en desús fins a finals del 2007, mo-
ment en que es va començar a utilitzar com a estaciona-
ment de vehicles. De fet, el solar dels Tints va complir les
funcions d'aparcament fins al maig del 2022, quan es van
iniciar les obres d'urbanització de l'espai.

Fruit de l'actuació immobiliària portada a terme en el
darrer any, s'hi ha construït una trentena de nous habi-
tatges, a més d'un aparcament públic soterrat amb capa-
citats per a 34 vehicles i la nova plaça pública. En total,
s'ha reurbanitzat una superfície de 2.940,76 m².

L'elecció del nom de la plaça

Del 20 al 28 de març de 2023, l'Ajuntament va impulsar
un procés participatiu per escollir el nom per a la nova
plaça. Els membres del Consell de la Vila van formular
5 propostes diferents i, un cop tancada la votació i fet
el recompte de vots emesos per les 719 persones que van
prendre-hi part, l'opció que es va imposar per una majoria
incontestable va ser la ja previsible 'Plaça del Tint'.

La proposta guanyadora va obtenir el 68,85% del suport
ciudadà amb un total de 495 vots. Molt lluny s'hi va situ-
ar la segona opció més votada de 'Dones de la mar' amb
92 vots (12,80%), seguida de la 'Plaça Ester de Cal Negre
(76 vots que suposaren el 10,57%). Molt més per sota van
quedar les altres dues opcions possibles: 'Treballadors del
tint' amb 30 vots i 'plaça de les Remendaires' amb 26 vots.
Amb aquest resultat, la sessió plenària celebrada el 27
d'abril de 2023 va aprovar per unanimitat la denominació
de Plaça del Tint.

Ara que ja tenim la plaça acabada i batejada caldrà definir
els usos que se li dona i si esdevé un espai més de la vila
que sigui escenari de celebracions populars. Però, sobre-
tot, caldrà que els santpolencs i santpolenques se la facin
seva.

D'entrada, la plaça s'ha concebut com a espai d'esbarjo
i lleure, sobretot de cara a l'estiu per les ombres que s'hi
projectaran, i està previst que properament s'hi dibuixi
un gran mural que ja s'ha encarregat a la popular il·lus-
tradora Pilarin Bayés, el qual reproduirà els elements i els
personatges més destacats de Sant Pol de Mar.

Bibliografia

ENS 17 (12-1996), ENS 34 (6-2001)

Fotografies

Josep Parés, Ajuntament de Sant Pol de Mar, @xroca
(Trobat a les Golfes)

A la dreta, solar dels Tints utilitzat com a aparcament
A l'esquerra, el 13 de maig de 2022 es va tancar oficialment l'aparcament



EL PLÀTAN COMÚ

(Platanus x hispanica)



Encetem una nova secció a l'ENS dedicada a difondre les diferents espècies d'arbres que podem trobar a Sant Pol, de la mà del tècnic forestal i del medi natural Joan Mestres.

Joan Mestres

Tècnic forestal i del medi natural

És un arbre caducifoli molt resistent i de poca exigència, encara que és recomanable plantar-lo en lloc amb molt espai per al seu correcte creixement i tolera molt bé els terres calcaris.

Els plataners, a una edat madura, desprenen sovint plaques fines de la seva escorça que donen al tronc un aspecte clapejat. Té un tronc llis de tons verdosos i grisencs. Pot assolir alçades de fins a 40 metres amb gran copa ramificada que proporciona una ombra densa.

La fusta del plataner és una fusta tova però molt apreciada. Al nord-est de Catalunya, excepcionalment, és una espècie forestal aprofitada per la fusta.

Ha estat molt emprat com a arbre ornamental, sobretot en l'arbrat d'alineació (al llarg de carrers i carreteres) i antigament conformaven el camí Ral.

Una notable plantació de plàtans es troba al parc de la devesa de Girona.

Nosaltres, els santpolencs i santpolenques, tenim la sort de tenir una bona plantació de plàtans per tot el poble que ens ofereixen la seva tan preuada ombra. Els més vells, imponents i majestuosos estan al parc de Can Villar, on hi podem trobar alguns exemplars de més de 250 anys. Tot i que alguns estan amb el tronc foradat i mig apedaçats, resisteixen invencibles el pas del temps, contemplant com tot canvia. Ells, en canvi, segueixen al mateix lloc on un dia algú els va sembrar, segurament sense esperar que arribarien a dia d'avui.

De tant en tant, igual com nosaltres anem al barber a tallar-nos els cabells, els arbres també s'han de podar per procurar el seu bon creixement i per evitar problemes en un futur. Un cop podats, els plàtans queden ben pelats de fulles i branques seques. Si deixem anar la imaginació i per un moment ens deixem endur pel món de la fantasia, ens poden fer recordar uns braços i mans que surten de la terra cap al cel, com si intentessin agafar la immensitat amb les seves branques...

Si algun dia passeu pel parc de Can Villar i teniu temps, pareu bé a contemplar-los. De ben segur que ells també ho faran.



Fotografies: Ester Sauleda

BARRACA DEL COLLET I TURÓ DE CAL CALETRE



Aquest cop us volem portar a un lloc fascinant: la Barraca del Collet i el Turó de Cal Calestre (362 m). Abans, però, us demanem el màxim respecte per l'entorn i la Barraca. L'indret us sorprendrà.

El terme de Sant Pol no és gaire gran, per això us proposem una ruta fora del nostre municipi però tant a prop que hi podrem anar amb un cop de cotxe o allargant la caminada un pèl.

Anirem a la Barraca del Collet (o dels Caçadors). És un lloc sorprenent i amb una llarga història. El Collet era un lloc de pas excepcional d'aus com els tudons. Fa més de 40 anys hi havia dues atalaies a banda i banda (gendarmes) on s'hi posaven els caçadors (fins a una dotzena d'escope-tes s'hi podien concentrar...) i sempre s'emportaven una bona cacera... fins que els ocells es van acabar. A partir del anys 80 el lloc va ser cada cop menys freqüentat pels caçadors i la barraca i els "gendarmes" es van anar deteriorant. No va ser fins al 2015 que un grup de 3 o 4 d'aquells antics caçadors van decidir arreglar-la i fer-ne el manteniment.

Actualment és un lloc públic on tothom hi pot anar a fer un mos, a passejar, a badar... Però demanem el màxim respecte per l'entorn i per la Barraca, ja que hi ha gent que hi dedica temps a mantenir-la i cuidar-la. Deixeu-ho

tal i com ho heu trobat, emporteu-vos les deixalles, milloreu alguna cosa si sou manetes... En definitiva, cuideu el lloc perquè tothom el pugui gaudir.

Per arribar-hi sortirem de la plaça de Sant Andreu, coll i cruïlla de camins per excel·lència, a tocar de la pista que puja cap a Hortsavinyà. Allà baixarem fort per la pista que porta cap a Pineda, sempre en baixada fins que al cap d'un kilòmetre girarem a l'esquerra per un corriol que s'enfila fort.

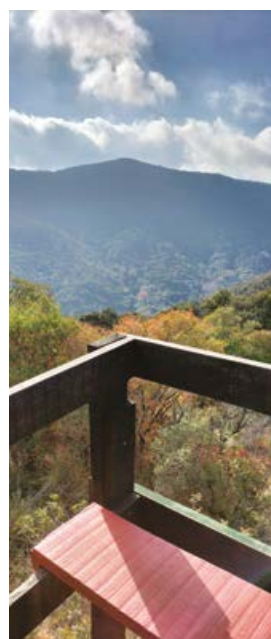
El fort pendent es va intercalant amb trossos més planers, el camí guanya alçada fent llaçades amb trams de força pedra solta. A la que la sorra del camí agafa una tonalitat negra i es torna planer ja estem a punt d'arribar al collet.

Un cop a l'evident coll, un sender bastant brut que surt a la nostra dreta ens porta al primer "gendarme" i en poc més de tres minuts al Turó de Cal Calestre (362 m) on tenim bones vistes de la zona de Blanes. Tornem al coll pel mateix camí i seguim recte uns metres més fins a trobar-nos la Barraca i el segon "gendarme" a peu de camí.

Parada obligatòria per visitar-la, menjar alguna cosa, deixar constància del nostre pas a la llibreta de visites... Veureu que és un indret únic en tot el Montnegre.

Seguim camí amunt en forta pujada, però seran pocs metres, fins arribar a una cruïlla de camins, on hem d'anar pel de l'esquerra, que en una suau i còmoda baixada ens portarà a l'ermita de Sant Andreu de l'Arboceda. Aquesta ermita, que estava totalment en ruïnes fa uns anys, ara està essent restaurada per l'Agrupament Escolta del Montnegre. Una feinada excel·lent!

De Sant Andreu fins a l'inici de l'excursió són dos minuts per un agradable i ombrívol corriol. És una caminada molt curta, de 4 km i +/-200 m, però de ben segur que la disfrutarem molt. Si teniu ganes de més, podeu sortir de Sant Pol caminant, remuntar la Vall de Burinons fins als Coll de l'Era d'en Mora (les "escombraries" de Calella) i d'allà agafar la carretera que al cap de molt poc es converteix en pista, fins a la Plaça de Sant Andreu. Li haureu de sumar 12 km entre l'anada i la tornada.



REPTANS

PER UNA BONA CAUSA

Som la Violeta, en Bruc, la Núria i en Pep, una família que no sap estar quieta. Hem engegat uns reptes solidaris a favor d'una entitat social, local i petita, Can Parcala de la Fundació El Maresme, que desenvolupa activitats ecològiques amb la finalitat de millorar la inserció laboral de les persones amb discapacitat intel·lectual. Per cada repte esportiu que aconseguim, diferents entitats faran una donació econòmica. Atreuix-te a reptar-nos!!!

Teniu més informació al perfil d'Instagram
[@societat_ilimitada](https://www.instagram.com/societat_ilimitada)



VA DE LLIBRES

Apunta't a la llista de distribució de recomanacions lectores!

ADULTS

La casa de la fortuna
Jessie Burton
Salamandra, 2023



La casa de la fortuna és la continuació de *La casa de les miniatures* de Jessie Burton, tot i que es poden llegir per separat i seguir la història igualment.

El punt fort de l'obra és el món que dibuixa l'autora. Ens situem a l'Amsterdam del segle XVIII. La Thea (neboda de la Nella, protagonista de la primera novel·la) lluita per trobar el seu camí i la seva fortuna en una ciutat on les aparències i les classes socials marquen el destí de la gent que hi viu.

Però la Thea no ve d'una família "convencional", la seva família està formada per cinc persones: el seu pare, la seva tia, la cuinera i ella mateixa. Tampoc ve d'una classe social acomodada tot i viure en una de les millors cases del centre d'Amsterdam. La seva pell tampoc té el color que l'alta societat està acostumada a veure. I la seva valentia tampoc és habitual en aquells entorns. Però totes aquestes característiques la faran lluitar amb totes les seves forces per trobar el seu camí encara que calgui trencar records, cadenes i compromisos...

I és que el destí, que de vegades pensem que ja està escrit, el decidim nosaltres amb cadascuna de les accions que fem. I això la Thea i la Nella ho descobreixen malgrat les seves pors.

ADULTS

Francesca de Barcelona
Laia Perarnau
Booket, 2022



Laia Perarnau i Colomer va néixer a Barcelona el 1972. És llicenciada en Ciències de la Comunicació per la Universitat Autònoma de Barcelona i en Història per la Universitat de Barcelona. Actualment, treballa a la Televisió de Catalunya com a guionista i també és autora del llibre de gènere fantàstic *El secret de l'església del Capmort* i coautora de llibres infantils.

Al 2022 va publicar el llibre *Francesca de Barcelona*, que ha estat premiat amb el Premi Nèstor Luján de Novel·la Històrica.

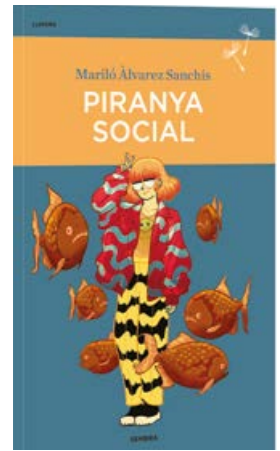
El llibre està basat en una història real i relata la història de la Francesca Sotora, una dona que va viure a la Barcelona del segle XIV i que va lluitar per poder exercir com a cirurgiana en un món dominat per homes. El llibre, barreja personatges reals i ficticis recorrent els carrers de la Barcelona del segle XIV. Una Barcelona agre, malalta i en continu conflicte entre cristians i jueus. Una Barcelona on la professió era cosa d'homes i on el fet que una dona s'hi volgués dedicar de manera lliure, podia ser fins i tot perseguit.

Francesca de Barcelona és un llibre àgil, molt ben escrit i que enganxa des del principi.

Si vols rebre al teu mòbil les recomanacions de la Biblioteca de Sant Pol, envia la paraula *llibres* al número **661 874 108**, i un cop al mes rebràs un whatsapp amb tres propostes de lectura.

JUVENIL

Piranya social
Mariló Álvarez
Sembra Llibres, 2022



La Mariló Álvarez és periodista, escriptora i editora. I quan escriu se sent especialment còmoda en el gènere de la ciència-ficció i la fantasia. Però també li agrada provar nous gèneres com el llibre que us presentem avui: *Piranya social*.

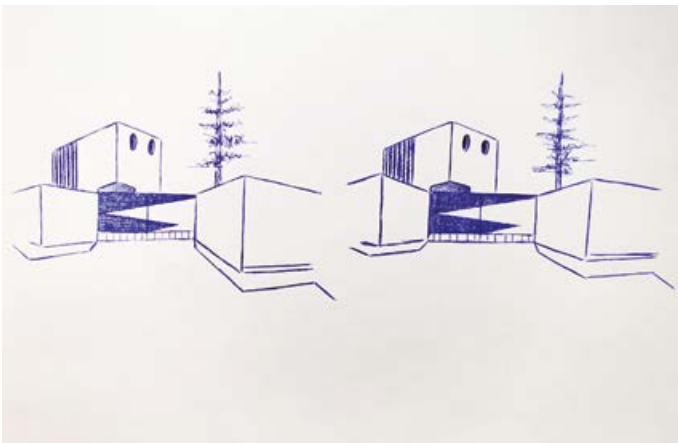
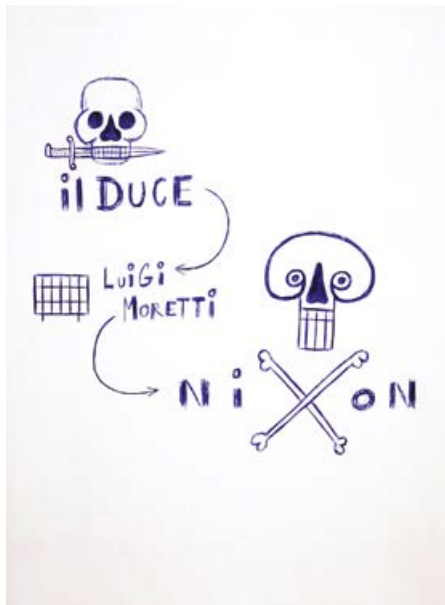
És un petit homenatge a tots els *frikis* que conviuen entre nosaltres. I és que a partir d'una noia obertament *friki* i d'uns fets concrets acabarem descobrint que tothom té peculiaritats... fins i tot els més populars de classe!

La novel·la descriu un estiu d'una noia d'institut que més a més de reafirmar-se com una fan fidel de la sèrie del moment, viu una gira de promoció de la sèrie en primera persona i això li permet descobrir-se i reafirmar-se.

Si haguéssim de posar "paraules clau" a la novel·la, li posaríem paraules com: institut, amistat, aventures, *frikis*, valors, joves...

Però de retruc també hi lliguem bé paraules com: homosexualitat, relacions familiars, coeducació... sense que cap d'aquests temes sigui el pal de paller de la novel·la, però sí que són l'escenari on passen les històries.

"LANDSCHAFT MACHT FREI" (L'ESCENOGRAFIA ET FARÀ LLIURE)



Dani Montlleó (Mataró, 1966)

Viu i treballa a Mataró. El seu treball, mitjançant referències i diàlegs, amb el món de la música, l'arquitectura, la moda, la indústria o l'univers de l'objecte i el fetixisme, reflexiona i utilitza com a material de treball, personatges i moments reals com a excusa per a plantejar l'obra. Interrelacions ficció-realitat amb idees com control, manipulació, confort, versió, sèrie B, dubte i la dialèctica constant entre estandardització i firma.

La primera exposició del 2024 al Museu de Sant Pol s'inaugurarà el dissabte 17 de febrer, a les 6 de la tarda, i va a càrrec de l'artista mataroní Dani Montlleó.

El Museu de Pintura de Sant Pol de Mar ha convidat a l'artista Dani Montlleó perquè enceti les exposicions d'aquest any a la nostra vila. Montlleó és una figura que ja havia col·laborat amb el Museu de Sant Pol pels volts del 2001 amb una instal·lació en el marc d'un diàleg entre institucions maresmenques que aposten per l'art contemporani.

D'aquell 2001 fins avui, les voltes del món han estat tantes i tan diverses que es fa difícil posar nom a l'estrallada dansa que entre tots devem estar representant, però entre les moltes raons que en poden donar sentit creix, ben arrelada, la del barret que fa a l'home.

"Landschaft Macht Frei", que podem traduir com a "L'escenografia et farà lliure", és el títol, amb funció de clau de volta, de la nova exposició que ens porta Dani Montlleó i que, d'entrada, és fàcil que ens transporti sense massa esforç a una mena d'empremta originària sobre la qual hauríem cregut poder restaurar el món fa vuitanta anys. És fàcil que dugui allà i també que faci de mirall de tots els invents dels quals ens hem fet acompanyar, tot avançant a través de nous blocs de sensacions o associacions, d'objectes, idees o esdeveniments.

En paraules de l'autor, "Landschaft macht frei", que d'entrada ens podria fer pensar amb aquell "Arbeit macht frei" de la porta d'Auschwitz i altres camps nazis, en realitat fa referència a la creació, a la ficció, i a tot allò de que la realitat imita l'art. L'elogi de la mentida, que diria Torres Tribó. La paraula alemanya "Landschaft" significa alhora, escenografia i paisatge.

La creació aquí com a fet escenogràfic. Una escenografia és una ficció que esdevé real en si mateixa, moltes vegades, més real que el seu propi referent.

S'APAGA EL SO DE LA GUITARRA DE JOSEP BASTONS

El Concurs de Composició d'Havaneres de Catalunya Vila de Sant Pol de Mar, amb 15 edicions celebrades, porta el nom del compositor palafrugellenc des de l'octubre del 2019.



El músic Josep Bastons va morir el dimarts 5 de desembre 2023 als 96 anys a la seva Palafrugell natal. Considerat una figura cabdal per a la música popular del país, va ser fundador i membre durant 35 anys del grup d'havaneres Peix Fregit. Va ser gràcies al fet de formar part d'aquesta formació musical que Bastons va iniciar la seva relació amb Sant Pol de Mar, actuant al festival d'havaneres del Firammar, i va establir una estreta relació d'amistat amb molts dels integrants de la Peña Xíndries.

Tant és així que l'any 2009, quan es va crear el Concurs de Composició d'Havaneres de Catalunya Vila de Sant Pol de Mar, se'l va proposar com a membre del jurat juntament amb la resta de professionals que en formaven part. El seu compromís amb el festival Firammar i la seva destacada carrera com a compositor d'havaneres van portar els membres de la Peña Xíndries a dedicar-li el certamen, rebatejant-lo amb el nom de *Concurs de Composició d'Havaneres de Catalunya 'Josep Bastons' Vila de Sant Pol de Mar*.

Bastons, nascut a Palafrugell el 27 de juny de 1927, va ser el compositor de la música de cançons com *Lola la tavernera*, *Mariner de terra endins*, *La sirena i la lluna* i *Tamarriu*. Durant molts anys va compaginar l'ofici de tapisser amb la feina musical. Primer va cantar a les orquestres Maravella, Tropicana i Costa Brava, i a partir del 1974 es va endinsar en el territori de l'havanera.

Ho va fer amb el grup d'havaneres Peix Fregit, que va quedar formalment constituït sota la direcció de Josep Bastons l'any 1972, quan van ser convidats a participar en una de les primeres edicions de la Cantada d'Havaneres de Calella de Palafrugell. Bastons va formar-ne part fins a finals del 2007, quan es retira del grup.

En una de les foto que acompanyen aquestes línies podem veure el grup Peix Fregit al Festival d'havaneres de Firammar de l'any 2004. En aquella edició Josep Bastons va estar

acompanyat de Jordi Tormo i Pep Nadal. Va ser l'última actuació de Josep Bastons a Sant Pol de Mar.

Sant Pol de Mar ja li va retre un primer homenatge a l'edició del 2012 del Firammar, en presència del llavors conseller de Cultura, Ferran Mascarell, amb l'estrena de l'havanera *L'home de la guitarra*, composta per Carles Casanovas i Antoni Mas i interpretada en aquella edició del festival d'havaneres pel mateix Mas, acompanyat d'Antoni Gadea i la veu de Neus Mar.

A l'homenatge de Sant Pol de Mar li va seguir un altre en format de disc que es va publicar l'any 2017 i en el llibret que acompanyava el CD es deia que Josep Bastons és l'autor més destacat i prolífic del cant de taverna actual. En aquest àlbum d'homenatge hi participaven artistes i grups com Arnau Tordera, Sabor de Gràcia, Gemma Humet, Cris Juanico, Meia, Sara Pi, Ginesa Ortega, Port Bo, Txell Sust, Lydia Torrejón, Sherpah i Los Guardians del Pont.

Uns reconeixements que van anar en augment amb més homenatges, la Medalla d'Honor de la Vila de Palafrugell i la concessió de la Creu de Sant Jordi de l'any 2016.

El darrer cop que Bastons va venir a la nostra vila va ser a l'edició del 2022 del festival Firammar, en presència del president de la Generalitat de Catalunya, Pere Aragonès.

Sant Pol li va retre el darrer homenatge en vida amb el concert 'Gaudint Bastons', que va tenir lloc el dissabte 2 de desembre de 2023, tan sols tres dies abans de la seva defunció, al Centre Cultural i d'Esbarjo de la nostra vila. Un concert en què els músics Pere Fort, Jordi Rubau, Jordi Grau, Xiqui Ramon, Xicu Carcassés i Montse Creus van fer un repàs a l'important llegat musical de Bastons. Va ser l'últim adéu a *l'home de la guitarra*, que ens deixa un llegat de prop de 100 composicions musicals.

L'ESPAI DEL LECTOR

Panteó Planiol

Degut al mal estat del panteó Planiol, i essent el més destacat del cementiri, hi va haver veus que exigien que es fes una reparació.

L'Ajuntament, regit per l'anterior corporació, es va dirigir als hereus propietaris perquè es fessin càrrec de les despeses de la dita reparació. Ells, descendents directes, no els hi venia bé solucionar el problema; però si cedien el panteó a l'Ajuntament, es treien la responsabilitat de fer-se càrrec del desemborsament que els hi haguera pertocat.

Dit i fet, el panteó, va ser reparat previa renúncia de tots els drets d'us dels titulars antics i la corporació, presidida per l'Albert Zanca i Brossa, acorda buidar-lo.

El panteó és obra mestra de l'arquitecte Ignasi Mas i Morrell, edificat sobre una ampliació dels garrofers, terrenys de can Reig quan eren propietat d'en Ramon Planiol i Claramunt.

Les restes mortals d'aquest, els seus pares i els fills del seu únic germà Josep que no van tenir descendència, (Jaume i Pepeta Olivé, Ramona, Antònia, Clara...), van a l'ossera. Les restes dels descendents dels nebots hereus, residents a Cuba i a Barcelona, concretament Filomena i Ramon Planiol i Arcelos, són recollits per aquestes famílies i posats a nínxols particulars. El panteó queda definitivament municipal, buit i reformat.

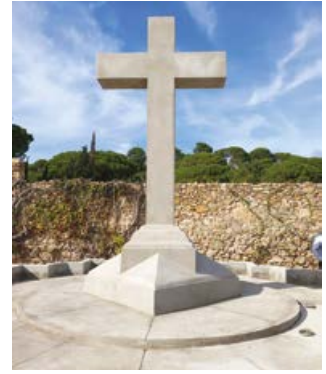
El prohom santpolenc que va sortir de Sant Pol amb quatre duros i va arribar a ser un dels personatges més destacats de Cuba; aquell que sempre es va sentir santpolenc i va atendre les necessitats econòmiques de la seva vila natal en tot moment... va a l'ossera. Quin disbarat!

En el nostre treball "El senyor Ramonet", parlem amb detall de la vida i obra d'aquest entranyable convilatà que tant ha fet pel seu Sant Pol i al qual se li ha dedicat, en agraïment, el nom d'un carrer.

Des d'aquestes línies tonem a reivindicar que siguin restituïts al seu panteó les restes mortals d'en Ramon Planiol i Claramunt, i dels descendents directes portats a l'ossera.

L'actual corporació, presidida per Montserrat Garrido, ha demostrat sensibilitat i coneixement de la història santpolenca, i restituirà, en la mida que es pugui, el panteó de tan insigne santpolenc. Un detall de l'actual corporació municipal que s'ha d'agrair.

Pere Sauleda Parés i Jordi Sauleda Parés



Podeu fer arribar els vostres textos a l'adreça ens@santpol.cat

Aquests no podran excedir els 1.500 caràcters i se'n publicaran tants com permeti el disseny de la pàgina



Posem fil a l'agulla!

Us volem desitjar una feliç entrada a l'any 2024, un any en què, des de JUNTS, volem continuar treballant pels santpolencs i santpolenques.

I és que ara que fa més de sis mesos que som al capdavant del govern, i havent vist la situació en cadascuna de les àrees i regidories de l'Ajuntament, hem pogut començar a posar fil a l'agulla en diferents temes que requerien una actuació urgent.

Una de les primeres actuacions ha estat el canvi del terra de les aules d'infantil de l'Escola Sant Pau, una reforma molt necessària, ja que els terres es trobaven en molt mal estat. També hem creat una nova ordenança que regula el consum d'aigua, molt important per poder fer front a la sequera.

Però hem realitzat molts altres projectes i millores a Sant Pol, com ara la instal·lació de cistelles basculants al Pavelló, l'augment d'activitats familiars, la millora dels espais de l'Ajuntament amb el trasllat de l'Oficina de Turisme a l'antiga OAC i la reparació de voreres. Però sens dubte el projecte més gran és l'inici de les obres de l'Institut-Escola, que ja estan en marxa i que, si tot va bé, estarà operatiu el 2025.

També hem dut a terme una actualització del *whatsapp* municipal, passant de prop de 250 usuaris a més de 700, i on anem enviant informació a tots els subscriptors. Hem desenvolupat una agenda descarregable trimestral i replantejat el disseny de l'ENS per fer-lo més planer i amb un paper de més qualitat.

A més tenim un munt de projectes engegats, com l'asfaltat d'alguns carrers en mal estat com Antoni Mas Brossa, Narcís Monturiol o el de la Marina, o el canvi de la coberta de l'escorxador per tal de disposar d'un espai segur i en condicions. També treballarem per poder executar la plataforma única al carrer Consolat de Mar, un projecte molt ambiciós que vol aconseguir una millora de la mobilitat tant de cotxes com de viants al centre del poble.

Han passat sis mesos, i som conscients que encara queda molt de temps per endavant i molta feina a fer. Però som aquí per treballar i, JUNTS, continuarem reactivant Sant Pol!



Un Govern que no fa política, només gestiona i d'aquella manera

En el darrer ENS vàrem fer un balanç dels 100 primers dies amb l'esperança que el nou equip de govern prengués nota i es posés a fer política, però sembla que no, que de fer política no en saben, només saben "maquillar" el poble. Això sí, perquè la gent veient l'aparador endreçat es pensi que tenim un poble meravellós.

La veritat, però, és que van a la deriva i són incapaços de teixir aliances ni convèncer l'oposició per abordar el assumptes importants del municipi.

Les decisions polítiques no formen part de l'univers d'aquest govern. Així ho han demostrat amb temes com les ordenances fiscals o les noves tarifes de l'aigua, aprovades i tirades endavant perquè Esquerra Republicana no ha volgut bloquejar temes tan importants per a la ciutadania i hi ha aportat el seu criteri i la seva visió política.

Però això no pot seguir així. Aviat ens presentaran una proposta de pressupostos i no sembla que els hi estigui essent fàcil quadrar-los, com ja els hem anat advertint en tots aquests mesos. Un govern que gasta en coses totalment prescindibles i que a la vegada no inverteix en allò que és vital pel municipi. Desactiva inversions en eficiència energètica i després apuja els impostos perquè cal cobrir l'increment de la despesa dels subministraments. Mesures de curta volada i de poca visió política.

Continuem sense saber quins són els projectes de poble d'aquest govern, moltes floretes i cartellets, però res sobre els projectes de millora de la xarxa d'aigua, ara que estem en període de sequera, ni què passa amb l'institut-escola, molta tanca i poca obra. Tenen projecte pel sindicat? L'ajuntament disposa d'una parcel·la al polígon per fer-hi la nau de Serveis Municipals. Què espera per tirar endavant aquest projecte? Com tenim la base nàutica municipal? Ah no, calla, que han tornat a recuperar el conveni antic amb el Club Nàutic perquè disposin de l'espai concessionat a l'ajuntament. Molt poc avançarem, si en comptes de planificar com gestionarà l'ajuntament aquest espai es dedica a tornar a cedir-lo. Potser serà perquè l'interès en una base nàutica municipal era un bon reclam per recollir vots en un programa electoral, en comptes de ser una voluntat real de Junts de crear-la.

En fi, el crèdit s'esgota i alguns sembla que no ho volen veure!!!

Salut i república!





Fem balanç!

Mig any de govern en minoria de la coalició entre Junts per Catalunya i Junts per Sant Pol. Aquest mig any ha estat un període de llums i ombres en la gestió municipal d'un poble que reclama accions estructurals per millorar la vida dels seus conciutadans, i no una campanya estèril de blanquejament de la imatge municipal, en detriment de l'atenció a les problemàtiques locals fonamentals.

La manca d'aparcament, el deteriorament de les urbanitzacions, la gestió eficient de les escombraries, l'asfaltatge i les voreres dels carrers, la promoció econòmica, cultural i esportiva, i en general, el benestar dels veïns, continuen essent aspectes crucials pel nostre grup municipal. No obstant això, des del govern, s'ha optat per una estratègia que sembla més interessada en la percepció externa que en les necessitats reals dels habitants de Sant Pol.

A més, ens preocupa profundament la proposta d'augment excessiu dels impostos municipals, com l'Impost de Béns Immobles (IBI), que des de l'oposició vam condicionar per disminuir, i l'increment significatiu de la taxa municipal d'aigua. Aquestes decisions impacten directament en la butxaca dels ciutadans, sense una clara correlació amb millores substancials en els serveis municipals o en la qualitat de vida dels veïns.

Tot i que celebrem l'inici de les obres del nou institut, considerem essencial abordar qüestions adjacents com l'aparcament que ja avui esdevenen problemàtiques. És imperatiu buscar solucions immediates i planificar de manera responsable per afrontar els reptes futurs relacionats amb la mobilitat i les necessitats educatives.

En definitiva, instem al govern actual a replantejar les seves prioritats, posant les necessitats concretes dels ciutadans al centre de la seva acció de govern i a reconsiderar les decisions que afecten directament el benestar econòmic i social de tots els santpolencs i santpolenques. La nostra vila mereix una gestió municipal amb un projecte sòlid, coherent, transparent i compromès amb les veritables necessitats del poble. El Pla d'Actuació Municipal és un bon inici, on els nous projectes han d'estar ben elaborats, amb protocols molt ben elaborats i compartits. Caldrà que el Govern escolti l'oposició per poder-los fer viables. El nostre grup hi era, hi és i hi serà sempre en benefici del conjunt dels veïns del nostre poble.

L'institut, la plaça i les fotografies

Finalment s'inicien les obres de l'Institut-Escola i disposarem per fi d'unes instal·lacions definitives per als estudiants de secundària. Cal recordar que aquest projecte es va desenvolupar sota el govern ERC-CUP i va evitar alhora la construcció d'una nova urbanització a la zona de Can Balmanya. Hem vist com es dilatava l'inici de les obres intentant inútilment aturar-lo, però, tot i no ser un projecte de l'actual govern, esperem que se'l facin seu perquè ha de ser un projecte de poble.

Pel que fa al projecte educatiu, estem segurs que totes les parts implicades faran el necessari a fi de tenir el millor Institut-Escola possible.

També hem vist com s'obria una nova plaça pública al centre de Sant Pol, repetim, una plaça pública. Les places han de ser espais de lleure, de debat, de passeig, de descans, de vida cultural... han de permetre cohesionar el poble urbanísticament i social. Contràriament al que passa darrerament, que els espais públics es privatitzen, aquí veiem com s'ha guanyat un nou espai comunitari al centre del poble i ens n'alegrem.

Aquests són dos fets més que noticiables per a nosaltres, però des dels mitjans municipals pel que fa a l'Institut només hem vist una breu notícia referint-se a les afectacions de trànsit, i de la plaça del Tint només n'hem sentit a parlar perquè el reis d'orient van passar per allà.

Evidentment, continuarem veient fotografies de totes les excursions de l'alcaldesa, però ens agradaria que allò que suposa una millora per als santpolencs fos, no només notícia, sinó el centre de l'acció municipal.



AGENDA TRIMESTRAL

Per a informació més detallada i actualitzada, consulteu l'agenda del web municipal (www.santpol.cat)



FEBRER

3 de febrer

20.00 h

Centre Cultural i d'Esbarjo

Presentació del disc

Ben Amunt, d'Eduard Costa

Venda d'entrades a Entrapolis

4 de febrer

19.00 h

Centre Cultural i d'Esbarjo

Presentació del disc

Ben Amunt, d'Eduard Costa

Venda d'entrades a Entrapolis

10 de febrer

11.00 h

Biblioteca Can Coromines

El joc del dissabte:

Vine a jugar a jocs de taula... disfressat!

18.00 h

Pels carrers del poble

Rua de Carnaval

21.00 h

Carpa del Parc del Litoral

Sopar de Carnaval + DJ

11 de febrer

12.00 h

Carrer Nou

Dinar popular de Carnaval

Reserva de taula a Foto Sauleda

14 de febrer

Sortida de marxa nòrdica per l'entorn de Sant Pol

Informació i inscripcions per Whatsapp al 667.182.762

17 de febrer

12.00 h

Biblioteca Can Coromines

Contes jugats

A càrrec d'Ulldistret

18.00 h

Museu de Pintura

Inauguració de l'exposició "Landschaft Macht Frei" (L'escenografia et farà lliure), de Dani Montlleó

18 de febrer

18.00 h

Centre Cultural i d'Esbarjo

Cineclub Akira

24 de febrer

Al matí

Platja de les Barques

Volada d'estels

25 de febrer

18.00 h

Centre Cultural i d'Esbarjo

Cineclub Akira

MARÇ

1 de març

12.00 h

Sala Ainaud de Lasarte

Conferència sobre

Júlia Coromines

8 de març

19.30 h

Centre Cultural i d'Esbarjo

Presentació del documental *Les dones de la mar*

10 de març

18.00 h

Centre Cultural i d'Esbarjo

Cineclub Akira

16 de març

Centre Cultural i d'Esbarjo

Cap butaca buida

17 de març

18.00 h

Centre Cultural i d'Esbarjo

Cineclub Akira

21 de març

Sortida de marxa nòrdica a Sant Climent de Llobregat

Informació i inscripcions per Whatsapp al 667.182.762

ABRIL

23 d'abril

Diada de Sant Jordi

Venda de llibres i roses

27 i 28 d'abril

Plaça de l'Hotel

Fira del Formatge

VOLS ESTAR AL DIA DE TOT EL QUE PASSA A SANT POL?

Apunta't al nou canal de WhatsApp Municipal

Escaneja aquest QR i parla amb nosaltres.



93 760 0451

