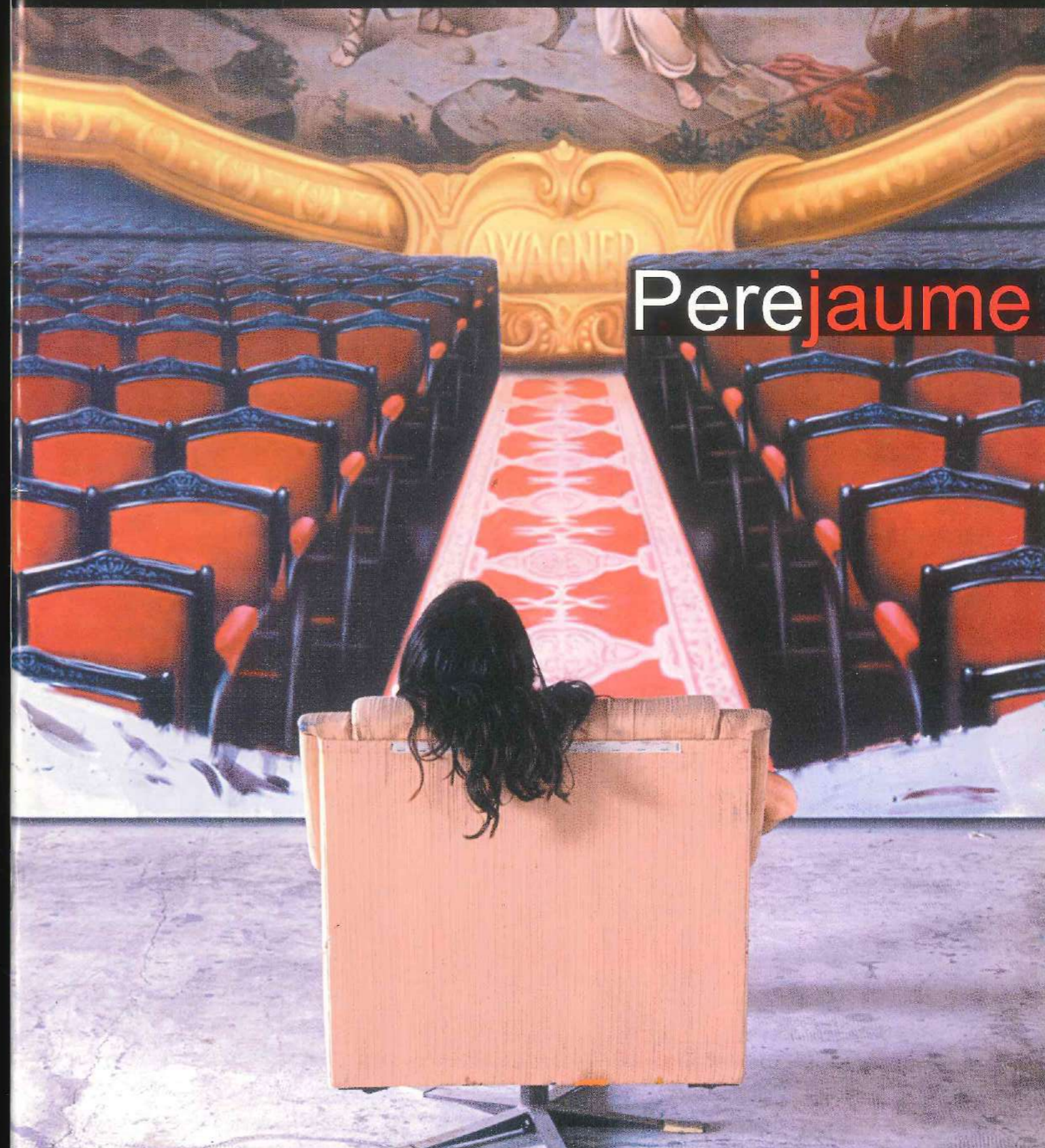


# el nou santpolenc

gener 2000

número 29



Perejaume

**Actualitat:** La Venda del Sindicat - **Història:** 110 anys de revistes santpolenques



# PROMISE S.A.

Cotilleria i Bany

Marques: PROMISE i DB BANY

Pol. Ind. Ponent - c/ Sant Galderic, 15  
08395 Sant Pol de Mar (Barcelona)

Tel 93 760 49 20 - Fax 93 760 49 21 - Promise@intermoda.net

## Sumari

Bústia	5
Opinió	6
<b>Actualitat</b>	
El Sindicat: polèmica tancada?	10
Història	17
Notícies	20
<b>Reportatge:</b>	
Perejaume	22
Política	29
Medi Ambient	32
Cultura	34
Cuina	37
Esports	38
CESP	41
Agenda	42

CREDI-REFORMA

CREDI-COTXE

CREDI-COMPRO

# CREDI TOT



CAIXA LAIETANA

*Un sol crèdit  
per a tot allò  
que vulgui*

*Ràpid, a mida i al  
millor preu*

## el nou santpolenc

**Edita:**  
Regidoria de Promoció Econòmica de  
l'Ajuntament de Sant Pol de Mar

**Director:** Jordi Pomés  
**Administració:** Núria Fugassot

**Consell de Redacció:**  
Ester Roig (Cultura),  
Ricard Estol, Pito (Notícies),  
Carles Sàiz (Política),  
Jordi Pomés (Història),  
Daniel Solano (Esports)

**Consell Assessor**

**Fotografia:** Ricard Estol (Pito)  
**Disseny i maquetació:** Daniel Solano  
**Impressió:** Nova Impremta

**Web:** www.santpol.org/ens  
**E-mail:** ens@santpol.org

**Dipòsit Legal:** B-24263-93

*El Nou Santpolenc no comparteix  
necessàriament les opinions signa-  
des.*

Fotografia de portada: Gol - Pito

## Editorial

*El Nou Santpolenc* inicia una nova etapa. Després de més de sis anys i mig de circulació, des del maig de 1993, creiem que a la nostra revista li convenia un canvi. Certament tot demana renovació per poder-se mantenir sa i no caure en les inèrcies que condueixen cap a un progressiu deteriorament. I la nostra revista no és cap excepció. Per tot plegat pretenem atorgar al rejuvent *Nou Santpolenc* uns trets formals i qualitatius que intentin superar de manera positiva la primera etapa d'aquest periòdic. Es tracta d'oferir una revista més atractiva, amb nou disseny, nova presentació, nou paper, nova estructura de continguts, noves seccions, amb una informació més al dia, més ben documentada i amb una plasmació més orientada i real de tot el que es cou al poble, sense evadir els temes més problemàtics i polèmics i intentant escoltar i plasmar l'opinió de tots els sectors més representatius del poble. Per tot això comptem en primer lloc amb nou i professionalitzat *Consell de Redacció* i també amb un nou *Consell Assessor*, que d'alguna manera ha de vetllar per tal que l'últim propòsit esmentat sigui una realitat. Per això també aquest Consell resta obert a representants d'entitats santpolenques que vulguin col.laborar en aquest nou projecte periodístic. La tasca que ens hem proposat, doncs i com haureu vist, no és senzilla i caldrà comptar amb la col.laboració de tots vosaltres perquè el producte final sigui bo. Que per molts anys puguem continuar sent la vostra veu pública.







## Pujar o baixar a Sant Pol

Eduard Boet

“**E**stacionado en vía cero-cinco, tren-tranvía con destino Massanet. Tiene parada en todas las estaciones y apeaderos. En breve efectuará su salida”.

Aquell anunci per la megafonia era el tret de sortida en la cursa per aconseguir un lloc en els seients del davant d'aquells bruts trens de rodalies de color verd i blanc, o potser platejats. Aquell dia ho vaig tenir fàcil. Els altres passatgers anaven molt carregats. El lloc desitjat era meu, de genolls sobre el seient de primera fila, al costat de la cabina del maquinista. Tot un privilegi, millor que viatjar en primera. Sortim de l'estació de França. Creuem vies i més vies fins que davant només en queda una. Poble Nou, Sant Adrià, Badalona i encara no he vist el mar. I això que és a tocar. Fàbriques i més fàbriques que avui només són ja en el record.

Per fi el túnel de Montgat i després a la dreta el mar i la platja amb aquelles casetes de banys pintades amb anuncis de Sandaru, Canada Dry, Copertone o Jansen. Ja som

a Mataró i comença la via única. En alguna estació ens haurem d'aturar una estona per esperar el tren que ve en sentit contrari.

S'aixequen molts passatgers, estem arribant a Arenys. S'obren les portes i no falla: "Ametlles, ametlles". Puja un home amb un immens cistell ple de bossetes de garra-pinyades. El "ametlles, ametlles" ens acompanya fins a Canet.

Sortim de Canet, perdó, d'aquell poble que hi ha entre Sant Pol i Arenys i, a l'alçada de les roques, quan tinc Sant Pau a la vista, vaig a la plataforma. L'últim tram del viatge el veig des de la porta. Els canyers de Can Villar, el pont amb el seu "trac-trac-trac-trac", la riera, l'ajuntament, les cabines de telèfons, el Molí i ja hi som. S'obren les portes i baixo depressa, com si anessin a tancar-se de seguida.

He pujat a Sant Pol per uns dies. O he baixat a Sant Pol per uns dies? Els barcelonins hi pugen, els santpolencs hi baixen.

### BORSA DE TREBALL

El primer dels serveis oferts per la Regidoria de Promoció Econòmica de l'Ajuntament de Sant Pol de Mar va ser la Borsa de Treball. Es va penjar la primera demanda de treball el 26 de juliol d'enguany. Cinc mesos després, ja podem assegurar que el servei es consolida dia a dia; actualment ja ens han fet 12 demandes d'ocupació entre empresaris i particulars, essent un total de 19 llocs de treball que han estat coberts. Us detallam a continuació les demandes de treball que ens han estat demanades:

### EMPRESA

PROMISE, SA  
MYLVA, SA  
CLINICA DENTAL (Canet de Mar)  
GASOIL PARK, SL  
SOLDEU EL TARTER (Andorra)  
PARTICULAR DE SANT POL (Cangur)  
STIL SOCKS, SL (Pineda de Mar)  
LLAR D'INFANTS MUNICIPAL  
CAP D'ANY A SANT POL  
AJUNTAMENT DE SANT POL  
EMPRESA INFORMÀTICA (Cerdanyola del Vallés)  
Materials de Construcció AMARGANT  
POLIESPORTIU MUNICIPAL  
SERRALLERIA a Sant Pol de Mar  
MULLOR, SA Manteniment i Neteja

### LLOCS DE TREBALL

4
1
2
1
Demanda oberta
1
2
1
3
1
1
1
1
1
1
Demanda oberta

### Perruqueria per homes

# Josep Maria

Carrer Nou, 54 - Sant Pol de Mar  
Tel .666 39 10 29

### ASSESSORIA JURÍDICA

**NURIA VERDAGUER**  
ADVOCAT

Doctor Furest, 21 - Sant Pol de Mar  
Tel. 610 52 50 50 - 93 760 00 00

## Aigua, Gas Electricitat i Calefacció

MELCIOR CASTELLAR SOLER  
Instal·ladors autoritzats pel Departament d'Indústria  
de la Generalitat

Riera Vaquer, 23 - Baixos  
Verge de la Mercè, 24  
08395 Sant Pol de Mar  
Tel. 93 760 06 75

## FUSTERIA I EBENISTERIA

**A N E M**  
S.C.P.

c/ Havana, 47 - 08395 Sant Pol de Mar  
Mòbil 610 25 31 81 -Tel. Taller 93 760 02 21  
Tel. Particular. 93 769 18 17

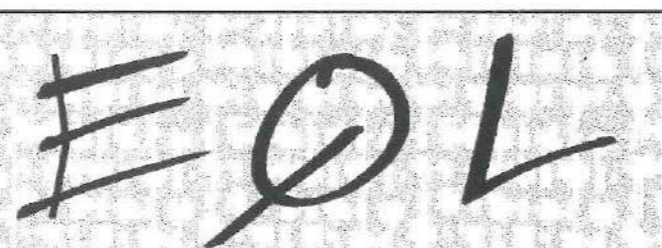


## Tallers Tobella s.l.

MECANICA, PLANXA I PINTURA

Ctra. N-II, núm. 5

SANT POL DE MAR  
Tel. 93 760 04 17



### Roba i complements

c/ Ferrocarril, 7  
08395 - Sant Pol de Mar (Barcelona)  
Tel/Fax. 93 760 11 47

## Bústia

### El Casal de Ca l'Arturo

De vegades mireu una estona la lluna, tot buscant-hi algun nen assegut amb un globus... Però aquest nen ja no hi és. S'ha fet gran i ha tingut fills, i els seus fills s'apunten al Casal de Ca l'Arturo buscant bàsicament diversió, mentre que els pares hi busquen la tranquil·litat de saber que es treballa per la qualitat i l'educació.

Podria allargar-me intentant justificar la feina que es fa al Casal, però serà més senzill que hi passeu, pregunteu, esbrineu. Assabenteu-vos, si voleu, i pregunteu als més de tres-cents nens que l'estiu passat van passar l'estiu amb nosaltres. Penso que estareu d'acord que això del Casal d'Estiu és una cosa molt seriosa, i cal ser responsables i estem oberts a suggeriments per a la seva millora.

Ens acuseu que les coses es fan a cop de talonari. L'Ajuntament busca per a aquesta feina la professionalitat d'una gent que s'hi dediqui per complet, perquè ha d'oferir un servei realment necessari per al volum de nens i nenes que a l'estiu necessiten passar, per diverses raons, unes hores de lleure amb nosaltres: monitors, material, assegurances, etc.

Estic a disposició de qui ho demani, per tal d'ampliar qualsevol informació sobre aquest tema.  
A la vostra disposició:

Josep Mestre i Vergés (Regidor de Joventut)

### Agraïment de l'Atlètic C. Sant Pol

L'Atlètic C. Sant Pol vol fer públic el seu agraïment a totes les persones i entitats que amb el seu esforç han fet i fan possible que el nostre club vagi progressant. Duem gairebé mig any des de el nostre inici com a nova junta i ja és hora de fer balanç del que han estat aquests mesos.

Es segueix treballant el futbol base, duent a terme una convivència de 160 nens i nois, amb el que això representa pel seu desenvolupament de companyonia, aprenentatge de l'esport i disciplina esportiva.

S'està realitzant una campanya de màrketing cercant empreses que vulguin instal·lar tanques publicitàries i altres fonts de finançament, com ara l'entrada de nous socis. També estem engegant un pla de reformes a llarg termini per a les nostres instal·lacions.

Tot això no seria possible sense l'ajut dels socis, sense els nostre col·laboradors i fent especial menció al nostre ajuntament, sense el qual no hagués estat possible. Problemes n'hi ha molts, però intentem donar solucions.

També volem fer una crida a totes aquelles persones que vulguin col·laborar en la nostra entitat. Amb el seu ajut, el nostre club i els nostres colors tindran el seu lloc a la història del poble. Moltes gràcies i endavant!

La junta directiva de l'A.C. Sant Pol

Aquest espai queda destinat a la secció de correu. D'aquesta manera, *El Nou Santpolenc* obre una porta a tothom que vulgui adreçar un escrit a la revista, expressant les seves opinions, crítiques, comentaris o, simplement, els seus pensaments sobre qualsevol tema. Els escrits no poden sobrepassar les 20 línies a doble espai en lletra Times i tamany dotze. Data límit d'entrega: 20 de febrer. Podeu deixar-los a l'Ajuntament escrits a màquina, impresos o en un disquet etiquetat amb el nom de l'autor i telèfon (amb una còpia impresa), o també ens els podeu enviar a través del correu electrònic a: [ens@santpol.org](mailto:ens@santpol.org)





# Els ponts de la riera

Josep Serra, "Terri"

No és freqüent veure 8 ponts en una distància de 2 quilòmetres, i aquests són els que hi ha i podem veure per damunt de la Riera dins el nostre terme municipal. A primer cop d'ull sembla inusual, però cada pont té una història al seu entorn i el com i per què s'hi va emplaçar.

No tinc constància del fet que el pont del tren hagués estat motiu de discrepàncies en aquells anys llunyans de la seva construcció; però els set ponts restants, tots sense excepció, han originat acalorades discussions per diversitat de criteris en els plantejaments dels seus respectius traçats a l'hora de construir-los.

Quan es va treure la carretera que passava pel mig del nostre poble i es va fer el nou traçat per dalt del pla de can Villar, la gent, estranyada en veure la volta que se l'hi feia fer degut a l'emplaçament del pont - era el primer de la carretera, que ara coneixem pel pont del camp de futbol -, qüestionaven la idea de l'enginyer: per què no feia la carretera recta des de can Villar fins al pas soterrani del Cementiri; objecció que donà lloc a que dit enginyer repliqués, sense pensar-s'ho gaire, amb aquella frase que encara avui els santpolencs recorden: "Hem de deixar feina pels nostres fills", paraules profètiques que anys més tard han esdevingut realitat, ja que en la reforma i ampliació de la carretera, l'any 1.968, es va construir un nou pont, i aquesta vegada amb un traçat recte, tal com hauria hagut de ser el primer plantejament.

Respecte l'autopista inaugurada l'any 1.994, recordem que durant molts anys vàrem sentir a dir, llegir i veure en molts mitjans de comunicació, debats sobre diferents planificacions diferenciades unes de les altres, manifestacions polítiques i ecològiques defensant, cadascuna d'elles, les seves respectives opinions sobre el lloc on projectar-la. Finalment es va optar pel traçat actual, i això va representar la construcció d'un altre pont que també va ser motiu d'opinions desfavorables. Una altra opció va ser descartada per considerar-la massa futurista, ja que es preveia fer-la passar per sobre Mataró i Llavaneres, seguint per la falda del Montnegre fins a Tordera. Encara no ha passat una dècada i ja es recorda com aquesta trajectòria hauria estat la més adequada, perquè el traçat actual frena l'expansió de molts pobles del Maresme i, ben mirat, resulta incomprensible com en molts llocs la distància que separa la carretera NII de l'autopista és menys de 300 mts.

La carretera que va de Sant Pol a Arenys de Munt comença a la dreta de la Riera fins a can Roca; en aquest lloc

se'n va a l'esquerra. Naturalment, fou necessari un pont per sortejar les riades; i anys més tard s'hagué de construir un altre pont per unir els dos costats de la Riera dins de la Zona Industrial. Amb tot això es veu clar que les pressions van prevaler per damunt del que hauria estat més natural, ja que si la carretera hagués continuat pel camí antic de Sant Cebrià s'haurien pogut evitar els dos ponts.

És evident que els nostres ponts han estat sempre envoltats de pros i contres i, encara avui, les controvèrsies segueixen; sinó fixem-nos amb el que hem estrenat molt recentment de fusta i moderna estructura, com també ha estat motiu de desqualificacions, burles iròniques i crítiques de tota mena; arguments semblants als emprats anys enrere, quant es va col·locar el pont de ferro per anar al Parc del Litoral, el qual hauria estat molt més lògic emplaçar-lo, més o menys, on s'ha posat aquest nou de fusta, ja que no deixa de ser el pas natural que enllaça el Passeig de Can Villar -antiga NII - amb el c/ de Mar, i per tant, ofereix un molt més còmode accés al Parc.



"Els nostres ponts han estat sempre envoltats de controvèrsia"

El pont de la via del tren, el de fusta, el de ferro, el de la carretera, camp de futbol, l'autopista, el de can Roca i finalment el del Polígon Industrial, són 8 ponts que hi ha sobre la Riera Vallalta, en una curta distància, al seu tram final. Tots, en el seu moment, han estat envoltats de polèmiques i crítiques diverses motivades, en molts casos, per pressions polítiques o obsessions personals a l'hora de les respectives planificacions: Sigui com sigui, el cas és que tenim els esmentats 8 ponts i que algun d'ells s'hauria pogut evitar si en el seu moment s'haguessin fet les coses bé, però ara, malgrat tot, hem de reconèixer que aquest últim de fusta s'ha construït en el lloc adequat, mereixent l'aprovació de la gran majoria de la gent que l'utilitza, perquè resulta pràctic i còmode passar-hi, sense entrar a valorar el disseny, el que em consta que també agrada força.

De la història dels ponts de la Riera tothom en podria explicar la seva opinió personal; jo en faig la meua: Veient que decisions personals difícils d'entendre han resultat ser causa de posteriors rectificacions amb costos milionaris, en trec una reflexió final, i és que tenia raó aquell enginyer del primer pont de la carretera quant, essent conscient i reconeixent que aquella volta era innecessària va contestar: " Si tot ho féssim recte ara, els nostres fills no tindrien feina el dia de demà" i malauradament aquesta resposta és vigent.

# Nou mil.lenni, *Nou Santpolenc*, nou govern



Joan Xumetra, Primer Tinent d'Alcalde

Amb el record encara fresc de les festes en la ment de tothom, acabem d'encetar un nou mil·lenni. Aquesta entrada d'any ha estat diferent per a tothom, ja que si sempre és ple de desitjos de felicitat i salut per a tots, crec que el fet de canviar el número, junt amb el moment de progrés econòmic i tecnològic que estem vivint a nivell mundial, ha convertit l'entrada al 2000 amb quelcom més.

### El Nou Mil.lenni

Aquest Nou Mil·lenni ha estat anomenat també com el de les noves tecnologies, ja que realment estem vivint un canvi tecnològic continu a tots els nivells: tot s'informatitza; es reafirma l'era de la Telefonia Mòbil; els estris que formen part d'una casa són cada vegada més sofisticats tecnològicament parlant i tots els organismes, institucions i serveis públics s'han enganxat a la cua d'aquest nou tren.

L'Ajuntament de Sant Pol de Mar, podem afirmar que ha estat capdavanter en aquesta adaptació. Tenim la millor web del Maresme, actualitzada setmanalment i molt utilitzada ja que continuament rebem missatges d'internautes que volen més informació de les activitats lúdico-culturals i els recursos turístics que oferim des de la nostra Oficina d'Informació i Turisme; també posem a disposició de tots els navegants les ofertes de treball que ens van arribant a la nostra Oficina de Promoció Econòmica i com no, oferim de forma digitalitzada la revista *El Nou Santpolenc*.

Dins l'Ajuntament també apostem fort per tots aquests canvis tecnològics i hem instal·lat una nova xarxa connectada a xarxes d'alta velocitat, la qual permet disposar de correu electrònic a tot el personal, així com també d'accés a Internet a qualsevol hora del dia. Això ha implicat que tots els PC's i Soft de la nostra Corporació siguin d'última generació.

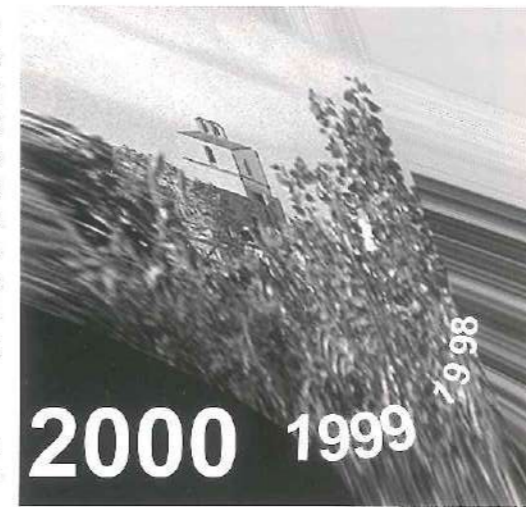
### El Nou Santpolenc

La revista que teniu a les vostres mans, *El Nou Santpolenc*, ha entrat en una nova etapa marcada per noves directrius, les quals són importants esmentar. Tot i

continuar essent una publicació editada per l'Ajuntament, ara se li ha donat una independència política basada en la professionalització del nou Consell de Redacció, format per joves professionals de l'àmbit de la informació, comunicació i la imatge, als quals s'ha dotat d'independència espacial, ja que se'ls ha facilitat un espai propi, així com de tots els recursos i material necessaris per al disseny i maquetació de la revista.

Es continuarà treballant amb el Consell Assessor, format per tots els representants de les entitats santpolenques, comptant amb les seves opinions, per al bon funcionament de la revista, de tots els temes que es tracten. Amb tots aquests canvis, pretenem donar un gir important a la revista quant agilitat visual, gràfica i amenitat temàtica.

I per últim, i crec que molt important, a partir d'aquest número la revista va etiquetada per caps de família. D'aquesta manera assegurarem que arribi a tots els santpolencs.



"Podem afirmar que l'Ajuntament de Sant Pol és capdavanter en l'aplicació de noves tecnologies"

### El Nou Govern

Després de tot el tractat, m'agradaria fer esment del nou govern, fruit dels resultats de les Eleccions Municipals, celebrades el passat mes de juny. Encetem una nova etapa de govern Municipal, en el qual hi ha nous companys, que aportaran nous pensaments i noves maneres de fer. Això con-

duirà a que tots siguem més oberts, més autocrítics, més progressistes i que tothom escolti a tothom.

Obrirem el nostre govern als companys de l'oposició perquè puguin treballar per Sant Pol, perquè canviïn l'actual política del NO, tenen les portes obertes.

El nou govern té projectes importants de cara al quèrn 2000-2003. Tots ells han estat pensats sempre donant més importància a les persones, a l'economia del poble, a la seva cultura, als seus joves, cuidant el medi ambient,...etc. Serem oberts amb els nous santpolencs i els ensenyarem a estimar i valorar la identitat que tenim com a poble, junt amb les nostres tradicions. I per últim, i no per això menys important, vetllarem per la integració dels immigrants, realitat que creix dia a dia arreu de Catalunya.





## Coses d'abans

Manel Roig

Tinc nêts que es diverteixen fent-me explicar records de la nostra joventut. Els agrada preguntar i els sorprèn conèixer que moltes coses que avui són tan normals per ells, nosaltres les desconeixem quan teníem la seva edat. Objectes que encara no s'havien inventat; altres que varen funcionar amb retard al nostre país, i potser molts que no podien adquirir-se per falta de mitjans. Avui els explicaré un d'aquests canvis.

Totes les famílies disposen ara d'un frigorífic amb el corresponent congelador, però en moltes vivendes tenen, a més, un congelador més gran, que serveix de magatzem d'aliments de tota mena. Les mestresses de casa poden comprar productes variats i en gran quantitat, sense perdre el temps que comporta la compra diària i, sobretot, aprofitant els bons preus d'ocasió. Això els representa un bon estalvi de temps i de diners.

Com ho feien els nostres avis i pares abans? Moltes cases tenien pou amb aigua fresca a l'estiu, que servia per beure i per posar-hi el porró de vi a refrescar. Per la festa major es reforçava la frescor amb gel que es comprava en dies de solemnitat, perquè eren dies que també hi havia més material per refrescar. Les compres, naturalment, havien de ser diàries, sobretot a l'estiu, però si hi havia sobrants de menjar recordo que a casa ho posaven en un armariet de fabricació pròpia, amb tapadora de tela metàl·lica molt espessa per evitar que les mosques hi entressin, i lligat amb una corda es baixava l'armariet al pou, molt arran de l'aigua. Allà es guardava fresc un parell o tres de dies màxim. Algun privilegiat devia tenir nevera de gel, però eren pocs primerament. Més tard varen arribar a tothom. Ja ho explicaré, perquè ara penso que abans deia que les compres del menjar s'havien de fer diàriament, però hi havia un article que, al revés d'avui, es comprava per alguns dies: era el PA.

Molta gent demanava a la fleca "el pa d'ahir". Altres compraven el pa per dos o tres dies, i fins hi havia qui feia la compra per tota la setmana. Deien que si els agradava més el pa eixut que no el pa tou del dia. Potser sí! No vull discutir les virtuts d'aquell pa elaborat manualment i cuit en forn de llenya que tan bo trobàvem, però podria ser

que amb el pa eixut a la taula el consum fos inferior i d'estalviar en sabien molt les mestresses. De totes maneres, avui seria impossible guardar el pa tants dies. A més de que tenim el paladar més refinat i ens agrada el pa tou, podem comprovar que el pa sobrant del dia, l'endemà serveix per fer torrades i al dia següent enlloc d'eixut és sec.

Anem seguint amb els refrigeradors. En els anys 40, acabada la guerra civil, varen entrar nous estris en les llars i, entre ells, les neveres de gel que, a poc a poc, tothom va anar adquirint i van representar una bona ajuda per les mestresses. El gel el repartia per les cases l'Antich (a.C.s.), pare dels germans Josep, Martí, Mercè i Dolors, bons amics que tots coneixem. L'Antich, persona bromista i molt cordial, anava amb un burret i carro, repartint carbó per les cuines i estufes i carbonet pels brasers, i a més el gel que, sobretot a l'estiu, era de molt consum. Per cert, aquell burro amb el seu carro va fer-se molt popular entre els primers turistes alemanys que per aquell temps començaven a invadir el nostre poble. No crec que hi hagi cap bèstia fotografiada com el burro de l'Antich i segur que en tots els àlbums de records fotogràfics d'aquells turistes deu tenir un lloc preferent la foto del trio que formaven aquell burro i carro amb el seu simpàtic amo.



L'avi Figueras també repartia el gel

**"Molta gent demanava a la fleca el pa d'ahir. Altres compraven el pa per dos o tres dies, i fins hi havia qui feia la compra per tota la setmana"**

Però les coses anaven variant i reformant-se per millorar això que avui els polítics en diuen l'estat del benestar. Així, va arribar el butà, i per tant, varen acabar-se les cuines i estufes de carbó. Les neveres de gel també varen quedar arraconades perquè l'electricitat va fer meravelles. Tothom va espavilar-se per incorporar aquestes novetats a casa seva i els comerciants varen inventar-se la venda amb pagaments a terminis per facilitar a les famílies la compra i poder introduir aquests canvis a les seves llars. Aquest tipus de pagaments a terminis van representar més d'un mal de cap... però això és una altra història. El cas és que va acabar-se aquell repartiment de carbó i gel i els alemanys varen quedar-se sense la seva atracció turística.

I així, corrent els anys, hem arribat a aquestes comoditats actuals en tot allò referent a refrigeradors i congeladors.

## Cara i creu de les eleccions

Grup Municipal d'Acció Santpolenca - Esquerra Republicana de Catalunya - Acord Municipal

Ja que darrerament s'ha generalitzat el fet que tots els partits diuen que han guanyat les eleccions, després d'un estudi matemàtic detallat dels resultats electorals del passat 17 d'octubre a Sant Pol volem mostrar que tots els partits tenen motius per estar contents i per no estar-ho. Les persones positives només miraran les cares i les negatives només les creus. La veritat, com sol passar moltes vegades, és un entremig dels dos.

RESULTATS	CARES	CREUS
Electors censats	· Hem augmentat de 616 en 4 anys.	· Som 22ens de 30 poblacions del Maresme
Votants	· Un 9,4% sobre la mitja comarcal, ocupant el 2n. lloc del Maresme.	· Sant Pol ha baixat un 5,7% respecte el 95, un 0,6% més de baixada que la comarca.
Blanc	· Els que no estan d'acord amb cap partit polític però sí amb la democràcia estan 0,3% sobre la mitja.	· L'anònim que va circular pel poble demanant el vot en blanc no va tenir cap efecte.
Nuls	· Els que estan en contra d'algun partit polític concret (0,60%) són el 2n. lloc del Maresme (0,24%).	· Els insults que profereixen no queden recollits enlloc i es destrueixen.
CiU	· Han tret el màxim històric de 1112 vots.	· Han baixat un 6,5% respecte el 95, un 3,1% més de baixada que la comarca.
PSC	· Han pujat un 9,2% doblant el percentatge que tenien.	· Estan un 14,7% sota la mitja comarcal i són els 27ens. de 30 poblacions del Maresme.
ERC	· Estem un 5,4% sobre la mitja i a només 3,7% dels anteriors.	· Hem perdut la condició de 2a. força.
PP	· No ha patit una baixada tan forta (0,6%) com la comarcal (2,7%).	· Son 26ens. de 30 poblacions del Maresme.
IC	· Treuen més del doble de vots que els escindits d'EUiA.	· Pateixen una forta devallada (2,6%) situant-se només al 1,7%.
EUiA	· S'estrenen a Sant Pol amb 16 vots.	· La militància local, que va acudir a les municipals de bracet del PSC feia 4 mesos, s'ha quedat sense referent.
EV(CEC)	· Iguala els vots de tots els partits minoritaris (7).	· No se li troba cap més costat positiu.
Minoritaris	· No han desaparegut del tot (7 vots).	· Provoquen indiferència, sinó rebuig, a la immensa majoria de la població.

El polític demagògic s'entestarà a fer veure el costat negatiu dels altres i el positiu seu, però el polític realista s'esforçarà a veure tots els costats de tots abans de prendre decisions importants.

C.E.I.P. SANT PAU

## 25è Aniversari de l'Escola

Si fem cas al que s'assenyala a la premsa, no podem estar segurs que el proper mil·leni comenci l'1 de gener, no assegurem que el proper segle s'iniciï el proper cap d'any, però el que sí podem assegurar és que el proper dia de Sant Pau l'escola complirà els seus primers vint-i-cinc anys. Amb motiu d'aquest aniversari tenim previst celebrar un seguit d'actes en els quals hi sou tothom convidat.

Properament constituïm una Comissió en la qual com alumne, exalumne o persona relacionada amb el passat i el futur de l'escola pots participar-hi.

La Comissió pretén organitzar una sèrie d'actuacions, elaborar uns cartells, preparar una exposició fotogràfica i de material didàctic, preparar el gran dinar d'aniversari en el qual esperem que no hi falti ningú de les vint-i-cinc promo-

cions... Comptem amb tu per compartir el gran pastís del vint-i-cinquè aniversari alhora que ens preparam amb l'ajut de tothom per a complir-ne vint-i-cinc més.

Si desitges col·laborar, et preguem que et posis en contacte amb l'escola qualsevol matí de 9 a 11 hores.

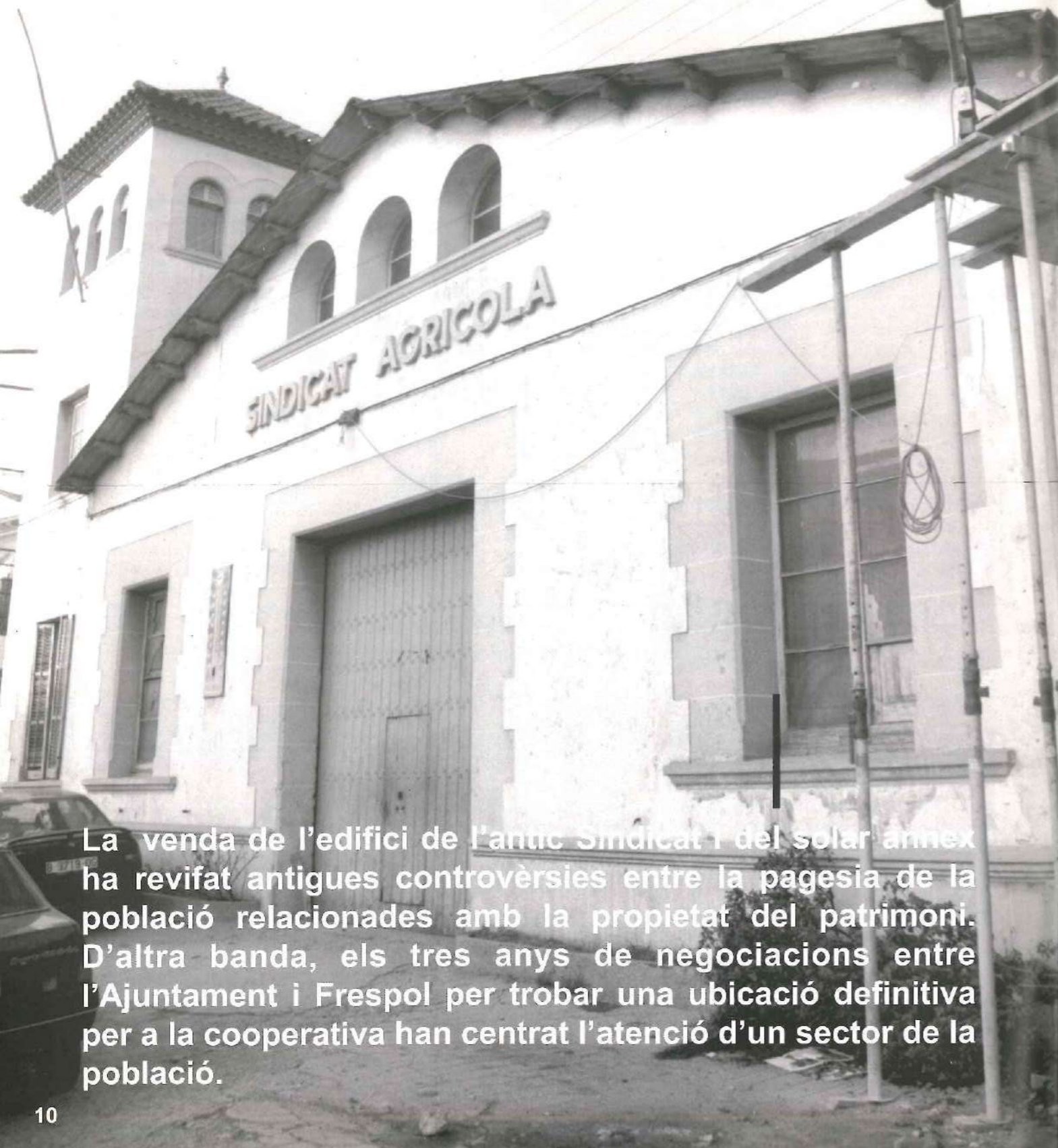
Ens interessa especialment poder tenir fotografies antigues, quaderns, llibres, records, etc.



## Cronologia bàsica

# El Sindicat: polèmica tancada?

Text : Ester Roig, Ricard Estol, Daniel Solano Fotografia: Ricard Estol



La venda de l'edifici de l'antic Sindicat i del solar annex ha revifat antigues controvèrsies entre la pagesia de la població relacionades amb la propietat del patrimoni. D'altra banda, els tres anys de negociacions entre l'Ajuntament i Frespol per trobar una ubicació definitiva per a la cooperativa han centrat l'atenció d'un sector de la població.

No tothom està satisfet amb l'acord de venda que, finalment, han pactat la cooperativa Frespol i l'Ajuntament de Sant Pol de Mar.

La història ve de lluny. L'arrel del conflicte es remunta a l'època de la Guerra Civil, durant la qual tots els pagesos del poble van passar a ser socis obligatòriament del Sindicat. El franquisme va respectar aquesta mesura, tot expropiant per a l'estat el patrimoni de l'entitat. Un cop mort el general, i en retornar la democràcia, es va plantejar un dilema: A qui calia retornar les propietats? El tema és complex degut a la desaparició durant la Guerra Civil de tota la documentació que determinava quins van ser els antics propietaris. A tot això cal afegir el fet que l'estat només retornaria el patrimoni a una entitat de pagesos organitzada i estable i, en aquells moments, la pagesia es trobava dividida. La raó d'aquesta desunió és senzilla. Hi havia qui trobava més coherent recuperar les propietats des de dins de la Cambra Agrària i hi havia qui s'estimava més aconseguir-ho a través d'una organització pròpia, el que aviat seria la nova cooperativa Frespol.

Finalment, Frespol va ser qui va reclamar patrimoni i qui el va obtenir. I per implicar tot el col·lectiu en la propietat del patrimoni es va enviar una carta certificada a cadascun dels pagesos de Sant Pol on se'ls informava que tenien un període de temps per adquirir participacions de les propietats. El problema és que, en aquells moments, alguns dels antics socis o alguns dels seus descendents ja no eren pagesos en actiu i, per tant, mai van rebre la carta. Aquests, ara, amb la venda del Sindicat, reclamen tenir un dret sobre el patrimoni i es lamenten que ningú els hagi informat o consultat. Frespol, per la seva banda, assegura que sempre va complir la llei. Segons la cooperativa, el Ministeri d'Agricultura exigia que només s'enviés la carta als pagesos inscrits en la Seguretat Social, és a dir, a aquells pagesos que seguien en actiu.

D'alguna manera, la venda de l'edifici de l'antic Sindicat ha revifat totes aquestes antigues discrepàncies, i n'ha creat de noves que giren a l'entorn de l'acord de venda assolit entre

l'Ajuntament i la cooperativa.

En aquest pacte, l'Ajuntament ha adquirit la propietat de l'antic edifici del Sindicat i del solar annex oferint a la cooperativa, a canvi, una nau a la zona industrial.

En principi, les dues parts estan satisfetes amb l'acord. Per part de Frespol, ara disposa d'unes instal·lacions més modernes i millor situades que els permetran una major operativitat i, per part de l'Ajuntament, s'aconsegueix la propietat d'un edifici emblemàtic de la història de Sant Pol.

No obstant això, un cop acordada la venda, van fer-se sentir algunes veus discrepants, que no veuen amb bons ulls l'actuació de l'Ajuntament en aquest afer. Alguns sectors de la població comenten que al solar no hi estava permesa la construcció d'habitatges i que només s'hi podia aixecar planta baixa i primer pis per a oficines. Per la seva banda, l'Ajuntament diu que les coses estan molt clares i que en el Pla General de Sant Pol de l'any 1978 ja s'informa que aquells terrenys eren aptes per a la edificació d'habitatges.

En tot cas, des de Frespol s'assegu-

**"Alguns sectors veuen amb desconfiança el paper de l'Ajuntament en la venda del Sindicat"**

ra que es va considerar més correcte vendre a l'Ajuntament que no pas a un particular per tal que l'edifici de l'antic Sindicat quedés per al poble.

En el reportatge actual, *El Nou Santpolenc* presenta, de manera sintètica, el punt de vista de cadascuna de les parts, mirant de fer comprensible un tema tan complex. Amb aquest propòsit hem realitzat entrevistes a alguns dels protagonistes d'aquesta història, com per exemple l'ex-president de Frespol, *Celestí Folch*, o el seu president actual, *Ramon Xauvet*, en *Josep Serra* (més conegut com *en Terri*), en *Ferran Roca* o l'alcalde de Sant Pol, *Francesc Pomés*. Som conscients que no hi són tots. Una anàlisi més exhaustiva ens hagués dut a un reportatge molt més extens.

Les converses que oferim a continuació són de gran ajuda per fer-se una idea general de l'abast i la naturalesa de la qüestió.

- 1923 Fundació del Sindicat
- 1925 S'inicien les obres de l'edifici de la Carretera Nacional
- 1932 S'inagura l'edifici. El sindicat té 121 socis.
- 1936 Amb el decret de sindicació obligatòria de l'agost de 1936, tots els pagesos de Sant Pol passen a ser socis del Sindicat.
- 1939 Desapareix tota la documentació del sindicat. Sota el nou règim franquista, tota la pagesia del poble continua obligatòriament associada al Sindicat.
- 1940 El Sindicat s'incorpora a la *Central Nacional Sindicalista (CNS)* franquista. El patrimoni del Sindicat passa a mans de l'Estat.
- 1942 El Sindicat passa a dir-se *Hermandad Sindical de Labradores y Ganaderos*.
- 1943 S'acaben les obres de construcció del pis de l'edifici. Es crea la *Cooperativa del Campo* dins la *Hermandad Sindical de Labradores de Sant Pol*.
- 1949 Els 190 socis del Sindicat compren el solar anexe a l'edifici de la Carretera Nacional.

1979 La *Hermandad Sindical de Labradores y Ganaderos* es transforma en *Cambra Agrària Local*, la qual pren el nom de *Sindicat Agrícola*. Són socis d'aquesta cambra tots els titulars d'explotacions agràries de Sant Pol, segons els estatuts.

1980 Es funda la *Cooperativa Frespol*.

1989 *Frespol* demana el retorn del patrimoni a la *Junta Gestora de la Cambra Agrària Local*.

1990 El *Ministerio de Agricultura* retorna el patrimoni a la cooperativa *Frespol*.

1999 *Frespol* arriba a un acord de venda de l'antic patrimoni amb l'Ajuntament de Sant Pol.



El nou edifici de la Cooperativa FRESPOL





## Entrevista a Josep Serra (Terri)

Nascut l'any 1922 a Sant Pol de Mar. Pagès.

# “En retornar el patrimoni només es va tenir en compte els pagesos en actiu”

### Com van anar les coses?

L'any 1923 es va fundar el Sindicat Agrícola. Més endavant, en temps de Franco, van canviar el nom i va passar a ser la *Hermandad sindical de labradors*. L'any 49 el sindicat va comprar a en Sagristà el solar anexe a l'edifici per 35.000 pessetes. En aquell moment el sindicat tenia 190 socis. Aquests socis tenien un dret i va haver-hi gent que va voler anar pel seu compte.

### I ja en temps de democràcia, ¿qui va reclamar el patrimoni del sindicat?

Els que formaren Frespol. El problema és que ho van fer en nom seu, quan el dret era dels 190 socis o dels seus descendents. I no va estar bé que ho fessin ja que estàvem en democràcia i no calia prendre decisions copiades de la dictadura.

### Ramon Xaubet, president de Frespol, diu que tots els pagesos van tenir l'oportunitat de reclamar.

Però no tots seguíem sent pagesos. Només es va oferir l'oportunitat als pagesos en actiu. Jo, per exemple, ja havia deixat de ser-ho.

### Frespol diu que van avisar a tothom.

Van avisar a tots els pagesos, però no van comptar amb els que ja no érem pagesos.

### I no van protestar?

Sí. Però els primers que van fer-ho van rebre pressions i, a partir d'aleshores, les protestes van quedar callades.

### I quanta gent considera que es troba en un cas similar al seu?

Tots els que formaren part de l'entitat i que, en el seu moment, van aportar un esforç per tal d'assegurar la continuïtat econòmica del projecte que, anys enrera,

van iniciar els nostres avantpassats.

### No se'ls va tenir en compte quan es recuperà el patrimoni.

Al que ells anomenen “recuperació” jo en dic “apropiació indeguda”. Trobo que no es va obrar correctament. Crec que en la venda d'aquest patrimoni, comprat l'any 49 i venut per cinquanta-cinc milions, s'hauria d'haver realitzat una consulta més àmplia. S'hauria d'haver fet amb el consens de tots i, en canvi, ens hem trobat amb un fet consumat. Per una banda, la venda dels terrenys i per l'altra, el destí de l'edifici, que ara ha passat a ser propietat municipal.

**“No calia vendre els terrenys ja que han acabat per dividir la pagesia”**

### De totes formes, què en pensa del canvi acordat entre Frespol i Ajuntament?

Jo crec que entre l'edifici de l'antic sindicat i el solar annex ja hi havia prou espai, uns 1100 metres quadrats. No calia vendre res ni anar a la zona on estan ara, ja que han acabat per dividir la pagesia.

### Frespol defensa que amb el canvi pactat amb l'Ajuntament no s'han gastat diners.

És clar, però han jugat amb els diners dels altres, ja que no han tingut en compte als 190 socis a l'hora de vendre.

### També diuen que el solar annex estava afectat per una llei que prohibia construir-hi més de dos pisos.

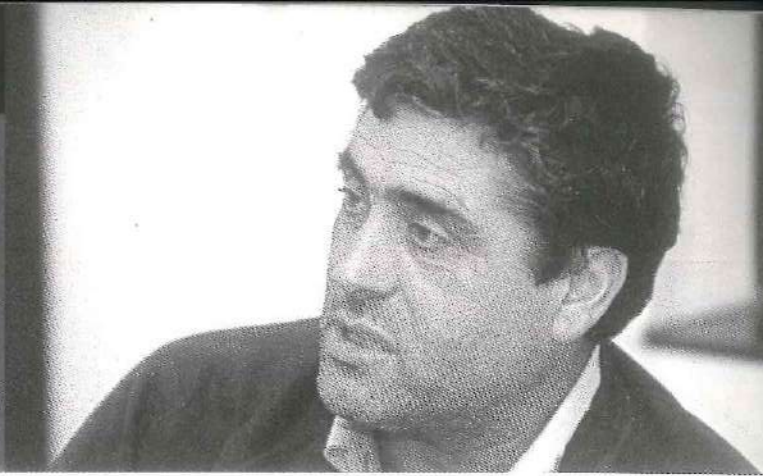
Estic segur que amb dos pisos ja n'hi havia prou i trobo que el lloc era més idoni que l'actual.

## Entrevista a : Ramon Xauvet

Nascut a Sant Pol, l'any 1947. Pagès. Actual president de la Cooperativa FRESPOL. Va tancar l'acord de venda dels terrenys amb l'Ajuntament.

### Celestí Folch

Nascut a Sant Pol l'any 1931. Pagès. Fundador i president de FRESPOL fins al 1997. Va iniciar les converses amb l'Ajuntament.



# “Alguns pagesos van perdre els seus drets l'any 40, quan se'ls va expropiar el patrimoni del sindicat”

### Parlem del Patrimoni del Sindicat, de qui eren aquestes propietats ?

L'any 1.923, vint-i-quatre pagesos de Sant Pol varen associar-se en Cooperativa i varen fundar el Sindicat de Sant Pol. Posteriorment, l'any 1.940 el patrimoni va passar a l'estat, com la resta de patrimonis sindicals. Llavors n'eren socis molts pagesos, propietaris, i fins i tot gent que no tenia relació amb l'agricultura. Aquests associats, però, havien perdut els seus drets, ja que el patrimoni era de l'estat.

### Com es va recuperar aquest patrimoni ?

L'única possibilitat de que no es perdés el patrimoni era que les associacions de pagesos que hi havia a cada poble el demanessin al Ministeri d'Agricultura. La Cooperativa FRESPOL, com a única entitat associativa, legalment constituïda, representativa dels pagesos de Sant Pol, el va demanar a la Junta Gestora que en aquell moment gestionava la *Cambrà Agrària Local*. El Ministeri va acordar retornar el patrimoni el 1.990.

**“Adequar l'edifici de l'antic Sindicat hagués resultat car i hauria estat poc operatiu”**

### Quines condicions comportava aquesta recuperació?

D'una banda es va recuperar el patrimoni, però d'altra, també es va haver d'assumir tots els deutes que hi havia, que eren bastants. Al mateix temps s'havia de permetre l'entrada de tots els pagesos de Sant Pol. FRESPOL, va oferir acceptar com a socis tots els pagesos en actiu (ja siguin propietaris, arrendataris o parcers), atorgant-los una aportació de 100.000.- pessetes en el seu capital social. Lliure de despeses i gratuïta. Es va enviar una carta certificada amb notificació de rebut a tots ells, donant-los divuit mesos per sol·licitar la seva inscripció a FRESPOL. No tots varen respondre.

### Hi ha qui diu que no van ser avisats tots els pagesos

Tal com hem explicat, segons el que ens varen dir del Ministeri, només podien ser-ne socis els pagesos en actiu, es a dir, aquells qui cotitzaven a la Seguretat Social. Si ja no eren pagesos en actiu, no van rebre la carta.

### O sigui que els altres han perdut el seus drets ?

Atenció, els drets els varen perdre l'any 40 quan l'estat es va apropiat del patrimoni. Els que es varen apuntar, varen poder recuperar-lo. El que volem deixar clar també és que les portes de FRESPOL segueixen obertes a tots els pagesos que hi vulguin formar part.

### Qui va proposar aquest canvi amb l'Ajuntament ?

Va ser un acord mutu, del que les dues entitats en sortien beneficiades.

### Per què es va realitzar el canvi amb l'Ajuntament ?

FRESPOL, si bé era propietària del edifici del Sindicat, en les instal·lacions on venia treballant (la Copo), hi estava de lloguer. En el seu dia, ja vam pensar en adequar el Sindicat, però era car i no resultaria operatiu. Fa anys ja hi havíem treballat i quan s'havia d'entrar un camió calia tallar el trànsit de la nacional, a més que llavors no hi podien entrar les furgonetes dels pagesos. Vàrem considerar més interessant la proposta de l'Ajuntament. Així disposaríem d'unes instal·lacions noves.

### Així, l'operació només va ser un canvi de patrimonis?

Exactament. No van haver-hi diners pel mig. Només sobre el paper. Tot el que s'obtenia del Sindicat era per invertir en el nou local.

### I en aquest canvi amb l'Ajuntament, quin valor es va estipular pels terrenys de l'antic Sindicat ?

Nosaltres vàrem assessorar-nos per tècnics privats locals abans de fixar un valor. La proposta que va fer l'Ajuntament era diferent i obeïa al que es podia fer en aquell moment en el solar, segons com estava qualificat, deixant clar que l'edificació actual havia de mantenir-se. Nosaltres, tenint en compte que això seria un bé per al poble, vam acceptar la seva proposta.

### Ara en el solar hi fan pisos.

El que l'Ajuntament hi faci ara ja no es de la nostra incumbència, només ens pot crear recança. A partir de signar el pacte d'intercanvi, el Sindicat ja no era nostre.

### Tothom va estar d'acord amb en canvi ?

Sí. Tots els socis de FRESPOL van estar informats i tots van estar-hi d'acord.





### Entrevista a Francesc Pomés

Nascut a Sant Pol de Mar l'any 1932. És l'actual alcalde de Sant Pol. Durant el seu mandat es van iniciar les converses amb FRESPOL i es va acordar la venda del Sindicat.

## “Al Pla General de Sant Pol de 1978 ja es recull que als terrenys del Sindicat s’hi poden edificar habitatges”

#### Els pagesos estan dividits?

Jo crec que no hi ha massa divisió entre els pagesos en la qüestió de la venda del sindicat, per la senzilla raó que són molt pocs els que no hi estaven d'acord. Potser en un principi n'hi havia més, però ara són molt pocs.

#### Alguns que no formen part de Frespol diuen que quan es va retornar el patrimoni no se'ls va tenir en compte.

Es clar, el patrimoni pertanyia a tots els pagesos de Sant Pol i quan es va retornar, com que el Sindicat ja estava fora de servei, el més lògic era que anés a parar a la única entitat de pagesos que hi havia, és a dir, la Frespol. I la majoria de pagesos va estar-hi d'acord.

#### I el descontent dels que es queixen?

Deu venir de les reticències que alguns van tenir en veure que un patrimoni tant emblemàtic com aquest passava a mans d'una generació diferent, més jove. Tot plegat, és una qüestió sentimental i, al meu entendre, ara és més important pensar en el que és més pràctic.

#### També hi ha qui assegura que no calia el canvi de lloc.

Si que calia, per una qüestió d'espai i d'accessibilitat. A l'antic edifici és impossible que hi entrin i hi surtin els trailers.

#### Qui va proposar el canvi?

No ho recordo exactament, crec que van ser ells.

#### I com van anar les negociacions?

Be, nosaltres vam encarregar que ens fessin una valoració dels terrenys i Frespol, per la seva banda, va fer el mateix. Les valoracions de Frespol les va fer en Jordi Sagristà i va estimar que els terrenys del sindicat i el solar annex valien vuitanta milions. La valoració que ens van fer a nosaltres deia que tot plegat valia quaranta milions, ja que vam considerar que l'edifici del Sindicat, en estar catalogat com a zona d'equipaments públics, tenia poc valor efectiu.

Al final, després de moltes negociacions, vam acordar que nosaltres construiríem una nau a la zona industrial,

que va valorar-se en cinquanta cinc milions, i els la vendriem. I com que nosaltres els oferíem la mateixa quantitat pel patrimoni, tot va estar arreglat.

#### Alguns sectors del poble comenten que als terrenys del Sindicat no s'hi podien edificar habitatges.

No és cert que aquells terrenys fossin no edificables, perquè el Pla General de Sant Pol de l'any 1978 ja es recull que són edificables. Aquells que facin aquesta afirmació ja poden venir a veure'm i que m'ho diguin personalment.

#### També es comenta que cinquanta-cinc milions eren pocs.

Home, l'Ajuntament va arribar a un acord de compra amb Frespol. Ells van vendre per aquesta quantitat i nosaltres ho vam comprar. Ningú pot dir que hagi estat enganyat.

## “Ara ja són pocs els pagesos que no estan d'acord amb la venda del Sindicat”

#### Però després s'ha venut per seixanta milions.

L'Ajuntament va passar a subhasta el terreny amb un preu inicial de quaranta-set milions. El que passa és que el preu va anar pujant fins que un comprador en va oferir seixanta.

#### Què se'n va fer d'aquests diners?

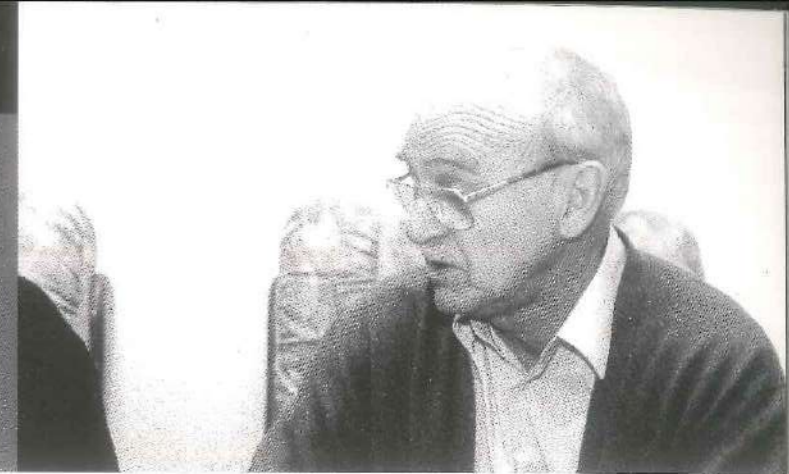
L'Ajuntament va comprar els terrenys de l'antiga fàbrica Sauleda. D'aquesta manera l'Ajuntament ara pot posar a disposició del poble l'edifici de l'antic Sindicat i els terrenys de la fàbrica Sauleda.

#### Què es farà amb l'edifici del Sindicat?

Encara no s'ha decidit. El que sí que tenim clar és que volem adequar una part del darrera per enmagatzemar material de l'Ajuntament. Respecte a l'edifici, en canvi, encara no tenim res decidit. Però bé, l'important és que ja forma part del patrimoni del poble i que s'hi podrà fer el que calgui quan es decideixi.

### Entrevista a Ferran Roca

Nascut a Sant Pol, l'any 1930. Pagès. Ha estat directiu de l'última Cambra Agrària Local de Sant Pol.



## “No és estrany que una minoria de pagesos deixés morir l'antic Sindicat”

#### Quina opinió li mereix l'acord de venda dels terrenys de l'antic Sindicat?

Bona. L'edifici i el solar annex van quedar en desús per la senzilla raó que no complien les funcions que se li requeria. L'Ajuntament era el comprador idoni ja que amb un particular hagués estat més difícil arribar a un acord. A més, ara l'edifici del Sindicat queda en mans de l'Ajuntament i tothom, poble i pagesia, en podrà gaudir per sempre del seu ús.

#### Creu que l'operació de retorn del patrimoni va realitzar-se de forma correcta?

Quan es tracta de patrimonis que no són particulars és molt difícil donar-hi la fi adequada. Aquest patrimoni, que abans existia tocant a l'actual carretera nacional i que ara s'ubica a la zona industrial, no només millora quant a la seva situació, sinó que continua oferint el seu servei pel bé de l'agricultura santpolenca.

De la mateixa manera que quan el règim franquista es va

crear l'*Hermandad Sindical de Labradores y Ganaderos* a nivell de tot l'estat, ara s'ha creat la Cooperativa Frespol, a nivell local.

#### Quan mor en Franco, perquè uns pagesos marxaven del Sindicat per fundar Frespol i uns altres es queden?

En moments de transicions polítiques, les renovacions prenen molt protagonisme i aquest moviment renovador va ser molt oportú després dels quaranta anys de dictadura franquista.

#### Per què els que es van quedar al Sindicat el van deixar morir?

No és estrany que una minoria de pagesos deixés morir l'antic Sindicat. Dues raons expliquen la impossibilitat de mantenir en vida aquesta entitat. D'una banda, la baixa rendibilitat econòmica de l'agricultura de Sant Pol, centrada en el conreu del maduixot. De l'altra, l'existència ja consolidada de Frespol.

## A què s'hauria de destinar l'edifici del sindicat?



MONTSE DOSIL, Botiguera

Penso que hi ha coses que corren més pressa que el Sindicat, per exemple ca l'Arturo. Allà es fan moltes reunions i s'hauria d'arreglar aquell edifici. El Sindicat potser seria un bon lloc per muntar festes a l'hivern, per continuar les activitats que a l'estiu es fan a l'aire lliure, i que a l'hivern s'interrompen, com ara concerts.



JORDI FERRER, Adm. de finques

Depèn del que facin amb la Fàbrica Sauleda. Si aquell espai es destina a cultura i serveis, el Sindicat pot servir de magatzem, o per guardar els cotxes abandonats o la màquina de la platja que penso que no dona gaire bona imatge allà a l'Hotel on és ara. Però mentre esperem que es faci alguna cosa a Can Sauleda, es podria condicionar mínimament.



DOLORS SERRA, Mestressa de casa

Trobo que no és un bon lloc per reunions ni per festes perquè queda separat del poble i és una mica desavinent per anar-hi, i la prova està que quan feien el ball de Carnaval no hi anava gaire gent. Penso que hauria de ser un magatzem, però no per a l'Ajuntament sinó per a coses del poble com ara les carrosses de reis.



# CALELLA CONFORT

MOBLES PER A INTERIORS

Sant Jaume, 368 (Edifici Parkinsol)  
08370 CALELLA  
Tel. / Fax 93 769 22 31



Especialitats en:

CARN A LA BRASA

PIZZA

ESPAGUETIS

Obert de dijous nit a diumenge tarda

Carrer Nou, 50 - Tel. 93 760 11 22 - Sant Pol de Mar



## VIDRIERIA SANT POL, S.L.

\*Alumini en general  
\*Vidres i miralls  
\*Mampares de bany  
\*Marcs a mida

Plaça Anselm Clavé, 7 - 08395 Sant Pol de Mar  
Tel. i Fax 93 760 06 93

## Cortinatges Sant Pol

d'Alfons Panadès

Carrer Bonavista, 29  
08395 Sant Pol de Mar  
Telèfons: 93 760 02 57  
93 886 10 69

## FINQUES ESTRANY



-COMPRA-VENDA  
-LLOGUER  
-ASSEGURANCES

C/ Consolat de Mar, 24 baixos  
08395 Sant pol de Mar  
Tel. 93 760 12 01 - Fax 93 760 06 81  
Mòbil 600 559 602

## MPVV

ADVOCATS

MÓNICA MORELL GARCÍA  
MONTserrat PÉREZ SERRA  
NÚRIA VILA RODRÍGUEZ  
MÓNICA VILET SANZ

Enric Granados, 60 - 1er 2a  
Tel. 93 451 23 91 - Fax 93 323 46 95  
08008 Barcelona

FERRETERIA- DROGUERIA  
**SANT PAU**<sup>5</sup>

Pjda. Sant Pau, 5 - 08395 St. Pol de Mar - Tel. 760 00 35

COSES DE CASA

**SANT PAU**<sup>5</sup>

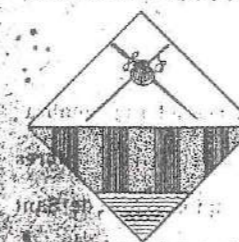
Carrer Nou, 2 - 08395 St. Pol de Mar - Tel. 760 20 54

# 110 anys de

ANY I.

JANER DE 1890.

NÚM. 1.



## EL SANPOLENCH

Unió y avant.

Portant-veu del «Centre Català» y de la vila de Sant Pol de mar.

### ¡Aqui som!... ¿Perque hem vingut?

*Som aquí*, pera fer oír imparcialment nostra veu en tot quant se relacioni ab la causa del catalanisme en nostra vila y a d'estrenyer mes los llassos d'unió entre tots los bons fills de la mare-pàtria, ab la llealtat y energia de que som capassos, com a catalans de cor y de fets y com amadors de las glorias de nostre poble, que ho son també de Catalunya, comptant ab que 'ls petits se poden fer grans.

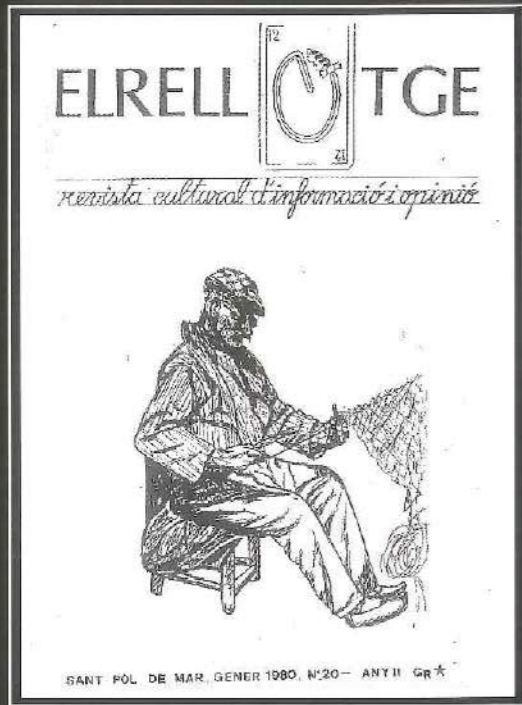
*Hem vingut*, perque volém ser lo resspó de tot quant interessi moral y materialment, a la vila que 'ns ha bressat y ahont desitjem acabar nostres dias; seguint per lo camí del progrés, en lo bon sentit de la paraula, tal com nos ho marca l'esperit d'avens del sigle en que vivim, sense 'l qual no podriam posarnos en comunicació fácil ab nostres germans, tan escampats per tot arreu, constituhint familias sanpolencas, ab las que volém estar relacionats per medi de nostre humil publicació, fentlas sabedoras de tot quant pugua refrescarlos la memoria de lo que ha sigut, es y pot ser la vila de S. Pol é igualment participants de lo que pugua eridar sa atenció en las apartadas regions, ahont l'ha portat la sort, mes ó menos favorable ó adversa.

Necessitem lo concurs de tothom y per aixó a tots, sense distinció, nos dirigim, a fi de treure la barca a port, com dihem los sanpolénchs.

Heus aquí condensats nostres sentiments y nostras aspiracions al l'ensarnos per primera vegada al mon de la publicitat; al saludar a las associacions regionalistas y a la premsa periódica, desde la modesta esfera en que estém reduhits per ara.

# revistes santpolenques





3

BUTLLETÍ Portantveu de  
**LA SARDANA**  
SANT POL DE MAR

Soci i amic....

Mai vegades heu pensat de que vos sapigueu fer cabal carreg de la necessitat que teniu d'ajudar-nos moral i materialment a l'expansió i engrandiment de «LA SARDANA». Però jo i pesant-nos a nosaltres, hem de constatar que si bé feu acte de presència en totes les nostres festes i paguem la quantitat que teniu assignada cada mes, vos abstenu d'ajudar-nos en la recerca de nous socis i és per aquest costat, amic nostre, per on assolirem el màxim d'ascendiment.

Que pòser no vos interessin ja les coses nostres? O és que creieu que amb els nostres cent trenta i tant socis ja hem arribat a una fi cobrejada? Si creieu així, amics nostres, vos enganyeu. Penseu que no n'hem posat mai cap de termes, i que si alguna vegada entre nosaltres hem parlat, no ho hem fet públic; però avui ja que d'«ob» en parlem, en posarem una; si plaguesu un exemple per això que no és la per nosaltres cobrada sinó que la posem per a donar-vos un esperó per a que mireu de portar a les nostres illes les vostres amistats, ja sigui un company la una amiga, feu-els-hi presents i tingueu-vos-hi que l'ésser soci de «LA SARDANA» a més de donar-vos un espai per el vostre soci; com el trobeu en les ballades i altres festes que organitzem, trobareu també un recós per el vostre esperó en la nostra Biblioteca.

Nosaltres prometem formalment que si dintre l'any creiem arribem als dos cents socis i les circumstàncies no ens són reveses organitzarem unes festes extraordinàries; penseu que sols en l'alta una seixantena i que amb un poc d'entusiasme per part de tots ben prest li podrien arribar.

No vos sembla que aquestes seixanta socis molts bé els podríem buscar en les cases de Sant Pol que encara no tenen ningú que en sigui de soci? Perquè seria bonic de veure un «coplament» de gent del nostre poble en una entitat que com la nostra sola persegueix guanyar per l'esperit.

Danceu, ara, e treballar de ferm i a veure si al celebrar el segon aniversari tindrem el goig de pagar-vos anunciar la festa dels dos cents.

LA JUNTA

Dels enemics de l'entusiasme

El primer enemic de l'entusiasme és l'escepticisme. L'escepticisme està compost de tres coses negatives: l'orgull maliciós, la ignorància i la pereïna. L'esceptic és un home que fingint malícia de tota doctrina, no sent cap patidó per descobrir la veritat, i gairebé diem que ni per escriure la mentida.

Jordi Pomés

Es pot dir que Sant Pol compta amb una destacable història de revistes locals. Des del pioner *El Sanpolench*, portaveu del Centre Català i nascut el gener de 1890, fins l'actual *El Nou Santpolenc* han transcorregut ja 110 anys, la major part dels quals la nostra població ha gaudit d'una veu escrita pública. ànima del primer *Sanpolench* fou el ferm catalanista Bonaventura Gombau. Segons els historiadors de la premsa catalana Joan Torrent i Rafael Tasis, *El Sanpolench* és un "dels periòdics catalans més antics dels de comarques". El 1891 a aquest periòdic li sortí un competidor local, *La Playa*, publicat pel Círculo Recreativo, entitat que tenia la seva seu a la Puda i que s'havia fundat el mateix any que el seu portaveu. Molt probablement, però, *La Playa* desaparegué ben aviat. En canvi *El Sanpolench* va sortir ben puntualment cada mes fins al número 60, al desembre de 1894.

Aquest hauria tingut una història més llarga si no hagués aparegut el mateix any de la seva desaparició l'important setmanari comarcal i també catalanista *La Costa de Llevant* (1894-1922). El mateix Gombau va ser un dels principals impulsors d'aquest periòdic comarcal i, de fet,

durant els primers anys de la seva dilatada existència -més de 31 anys- la direcció de *La Costa de Llevant* es portà des de Sant Pol. Per això alguns historiadors l'han considerat com a una revista santpolenca més. En realitat, però, es redactava des de Canet i era el metge canetenc Marià Serra el responsable principal del

“Segons alguns historiadors de la premsa, *El Sanpolench* és un dels periòdics catalans més antics dels de comarques”

setmanari fins a la seva desaparició el 1922. No obstant això, Sant Pol disposà durant la major part de vida de la revista d'un corresponsal, de manera que les cròniques setmanals d'aquest constitueixen una de les principals fonts de la història de Sant Pol del primer terç de segle.

Aquestes cròniques pràcticament enllaça-

ren amb les d'un altre setmanari, el *Full Parroquial*, el qual a partir de la dècada dels vint, i fins als anys quaranta, inclogué una interessant secció informativa local pròpia de Sant Pol, si bé lògicament la major part de notícies corresponien a l'àmbit estrictament de la vida parroquial.

Encara als anys vint Sant Pol veuria néixer el butlletí portantveu de *La Sardana*. Probablement la seva aparició va ser el 1926, el mateix any que es va fundar l'entitat recreativa i cultural de La Sardana. El primer número de què tinc constància és el 9, pertanyent al febrer de 1928. A partir de 1933 el Butlletí de la Sardana es va polititzar convertint-se en portaveu de la secció de la Lliga Catalana de Sant Pol. L'últim número que conec és el 58, del juny de 1935. Ben segurament la seva existència es prolongaria fins al juny de 1936.

La guerra civil suposà el primer parèntesi important en la nostra premsa local. El parèntesi -si exceptuem la crònica local del *Full Parroquial*- s'allargà fins al desembre de 1948, moment en què els joves d'Acció Catòlica s'animaren a emprendre la més important empresa periodística estrictament local fins al moment amb la

fundació de *l'ideal*. Aquest hagué de comptar amb les limitacions que li imposà aquell període de llarga postguerra franquista. La seva catalanització va ser lenta, però progressiva, i el 1953 ja s'escribia gairebé totalment en català i la revista era més un periòdic de tot el poble que d'una entitat en particular. Va arribar fins al número 101, el qual aparegué el desembre de 1957.

Novament s'encetaria una interrupció. Aquesta seria la més important en tot el període dels 110 anys. Hauriem d'esperar al temps de la transició democràtica, quan l'activitat política i cultural tant local com en general es reanimà, per veure una nova revista santpolenca. Aquest cop tocà el torn a *El Relloige*, una "revista cultural d'informació i opinió", tal com descrivia ben encertadament el seu subtítol. El

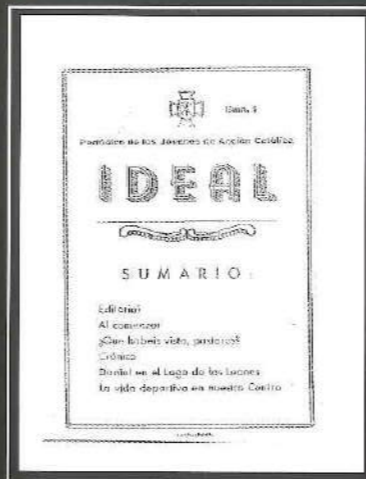
Relloige va néixer l'abril de 1978 i comptà des d'un inici amb un bon suport popular que es concretà amb un alt nombre de subscriptors -més d'un centenar-. Aquests, però, no pogueren evitar que el bon caliu inicial del grup que es reunia i redactava els articles a l'estudi d'en Pere Sauleda, s'apaivagués al cap de pocs anys. Va publicar trenta números. L'últim va ser l'abril de l'any 1982.

A *El Relloige* li seguí immediatament *L'Ocell*, que aparegué el mateix mes en què deia adéu el primer *L'Ocell*, elaborat per uns quants joves a l'entorn de Jordi Fàbregas, posà l'accent en aspectes artístics i culturals, cuidant molt la presentació i altres disposicions formals. Malauradament la seva existència no durà gaire més d'un any. El setembre de 1983 s'acomiadava dels seus lectors.

I del cel al mar. *La Barca*, també editada per un grup de joves, aquest cop vinculats a la parròquia i animats per mossèn Salvador Batalla, que acabava d'arribar a Sant Pol, es feia a la mar el desembre de 1987. També, però, la vida de *La Barca* va ser curta. L'abril de 1989 sortia l'últim número, el 5.

I finalment *El Nou Santpolenc*, iniciat el maig de 1993. Vinculat sempre a la regidoria d'Informació de l'Ajuntament, ha comptat amb un Consell Assessor plural que ha procurat connectar-lo en els diversos àmbits culturals i recreatius de la població. *El Nou Santpolenc* ha anat sortint fins avui, moment en què ha iniciat una nova etapa disposat a escriure una nova pàgina brillant en la ja dilatada història de la premsa santpolenca.

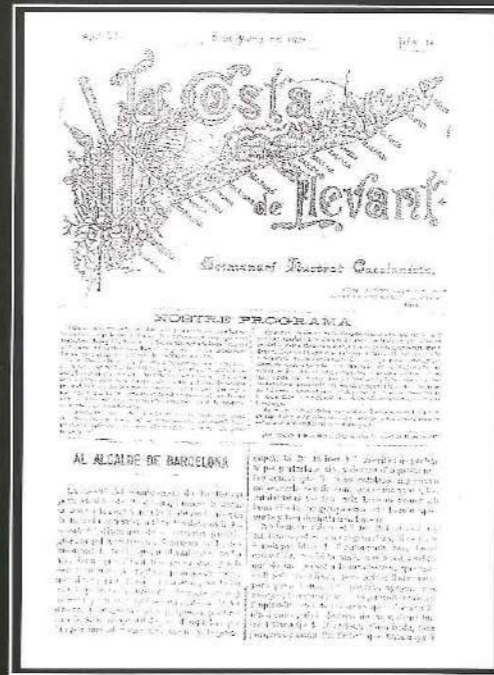
“El Nou Santpolenc ha anat sortint fins avui, moment en què ha iniciat una nova etapa disposat a escriure una altra pàgina brillant en la història de la premsa santpolenca”



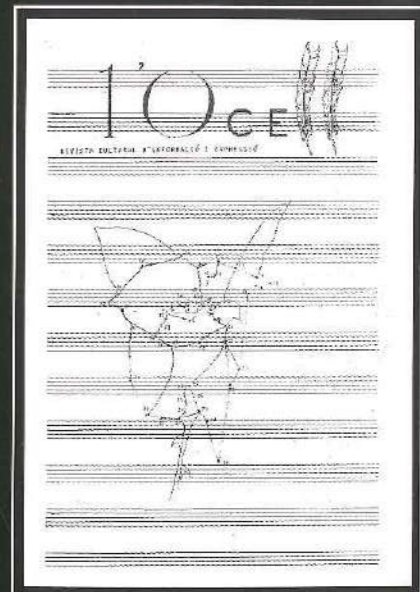
4



5



6



7

- 1- Portada del primer número de la revista *El Santpolench*, de l'any 1890
- 2- Portada del número 20 de la revista *El Relloige* de l'any 1980
- 3- Portada del número 10 de la revista *La Sardana*, de l'any 1928
- 4- Portada del primer exemplar de *l'IDEAL*
- 5- Una de les cròniques de Sant Pol de *La Costa de Llevant*.
- 6- Portada de la revista *La Costa de Llevant*, de l'any 1899
- 7- Portada del primer número de la revista *L'Ocell*, de l'any 1982



## La Fundació Coromines, en marxa

La Universitat de Girona serà, finalment, l'encarregada de portar a terme la coordinació científica del Centre d'Estudis Lingüístics Pere i Joan Coromines.

D'altra banda, a principis de gener s'ha previst que tingui lloc a Sant Pol el primer Conveni de Col·laboració Científica.

La Fundació Coromines serà un important focus de cultura per al nostre poble de Sant Pol, i aviat començarà a donar els seus fruits. Del vast projecte que suposa aquesta Fundació i que ara comença a arrancar, la Universitat de Girona és l'encarregada de portar el tema del Centre d'Estudis Lingüístics Pere i Joan Coromines.

una beca per una persona que posi l'arxiu al dia. En aquest arxiu també es comptarà amb el Fons Pere Coromines que hi ha a Pineda. Mentre s'espera condicionar l'edifici de Can Coromines on s'ubicarà la Fundació, l'arxiu es portarà al pis de l'edifici de Les Escoles.

Altres actuacions que la Universitat de Girona està preparant per portar aviat a Sant Pol són una actuació d'un grup de teatre que va estar present al Grec de Barcelona, seminaris

i conferències, entre elles una en la que es parlarà de l'estudi del llenguatge que s'ha fet de l'obra de teatre *La Barca Nova* en la que el seu autor, Ignasi Iglesias, es va inspirar en la manera de parlar dels pescadors de Sant Pol.

La idea és que aquest Centre d'Estudis esdevingui una mena de sucursal de la Universitat de Girona a Sant Pol, cosa que pot donar molta vida cultural al nostre poble i convertir-lo en un bon punt de referència cultural i universitari.

A principis de gener ha de tenir lloc a Sant Pol el primer Conveni de Col·laboració Científica, on s'atorgarà

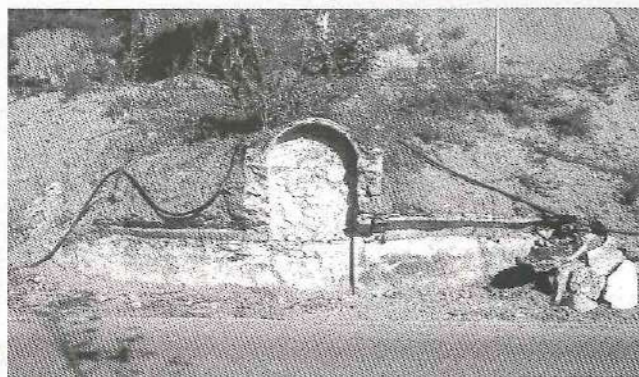
## Es restaurarà l'aixernador

La regidoria d'obres ha decidit rehabilitar l'entrada al poble amb la construcció d'una font a la mina vella de l'Aixernador i per altra banda amb l'arranjament de les voreres de la zona, que es faran al llarg de tot el carrer i més amples. Això provocarà, però, que l'amplada del carrer sigui de menys metres -tot i conservar els dos sentits- i que els cotxes no hi puguin aparcar. Segons Francesc Roura, "l'absència d'estacionaments no representarà cap problema si tenim en compte que a l'altra banda de la riera hi ha l'aparcament municipal".



## Medi Ambient canviarà l'arbrat de l'entorn del Poliesportiu

La regidoria de Medi Ambient ha decidit canviar els pollancrecs que hi ha a la zona dels voltants del poliesportiu per un altre tipus d'arbre atès que les arrels dels existents creixien cap als laterals i aixecaven el paviment i les rajoles del carrer.



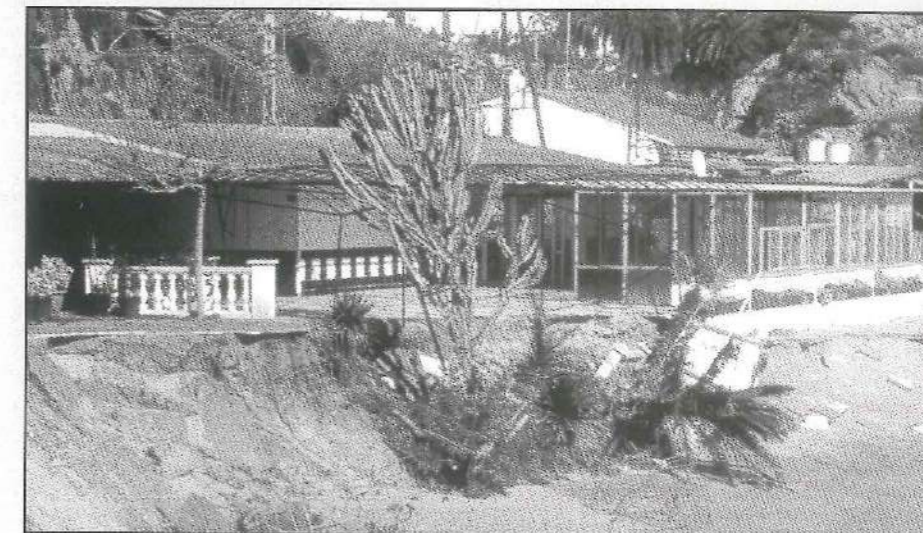
## L'AT.C.SANT POL grava el seu himne

Durant el mesos d'octubre- setembre va tenir lloc a l'estudi *El Magatzem* d'en Joan Vila la gravació del nou himne de l'*Atlètic Club Sant Pol*. El tema, interpretat pel vocalista dels N'Gai N'Gai, Jordi Bastard, és una adaptació d'una de les cançons més emblemàtiques del grup. La iniciativa va sorgir de l'expresident del club de futbol, Manel Monbiela, del mateix Jordi Bastard i de l'actual Regidor d'Esports, Joan Piqueras. En la gravació també hi van col·laborar altres artistes, com ara Paco García (Paquito) i Pol Maresma. Més endavant s'estudiarà la possibilitat de fer dues versions de l'himne, una interpretada per nens de Sant Pol i l'altra a ritme de sardanes.



Jordi Bastard, Paquito García, Pol Maresma i Joan Vila, durant la gravació

## Els forts temporals s'enduen les platges



La imatge inusual d'un Sant Pol sense platges va ser el resultat dels violents temporals que van assetjar la nostra costa durant bona part del passat mes d'octubre. Concretament, la fotografia mostra l'aspecte insòlit que la platjola presentava. El mar s'havia emportat tota la sorra de sota l'escala i la passarel·la d'accés, que quedaven sospeses a l'aire, i a punt va estar d'endur-se també un tros del pàrquing.

## Neix el Servei d'Atenció al Santpolenc (SAS)

El passat mes d'octubre la Regidoria de Promoció Econòmica va posar en funcionament el *Servei d'Atenció al Santpolenc* (S.A.S.), amb l'objectiu de facilitar els tràmits de consultes, queixes o suggeriments d'àmbit municipal, a tots els santpolencs.

El nou servei és tot un èxit entre els vilatans. Us recordem però, els tres mitjans d'accés:

TEL. (93) 760.32.00  
FAX (93) 760.32.00

ADREÇA ELECTRÒNICA:  
[joan.xumetra@santpol.org](mailto:joan.xumetra@santpol.org)

No dubteu a utilitzar-lo!

## Felicitats!

L'any 2000, entre d'altres coses, també és un any de celebracions per al poble, perquè hi ha un munt d'entitats que celebren el seu aniversari:

**JAZZ GALET CLUB: 25 ANYS**  
**CEIP SANT PAU: 25 ANYS**  
**GEGANTERS: 15 ANYS**  
**CORAL LA NAU: 10 ANYS**

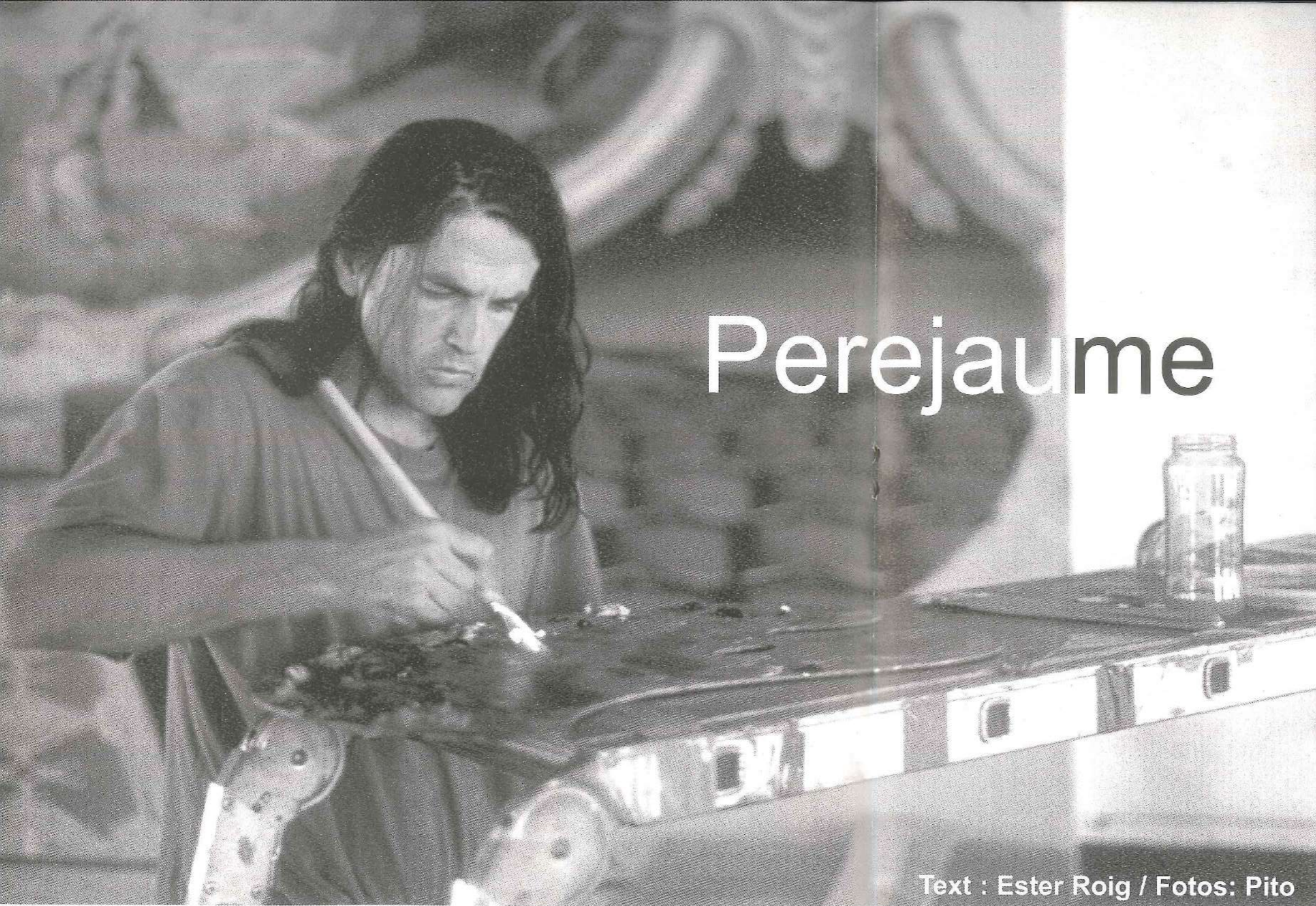
Tots aquests aniversaris auguren grans festes per aquest any: el *Jazz Galet Club* prepara una celebració de luxe amb un festival ple de concerts i convidats, com sempre, excepcionals; la primavera cultural del 2000 estarà dedicada als *25 anys de les escoles*; els *Geganters* prometen organitzar una Festa Major sonada, i la *Coral La Nau* prepara concerts i un viatge a l'estranger. A tots ells: FELICITATS!!

## La Llar d'Infants municipal ja es fa càrrec dels nadons de 4 mesos

La llar d'infants municipal ha començat a tenir nens a partir dels 4 mesos des d'aquest any. Segons Francesc León, regidor d'educació, "Sant Pol està experimentant un canvi de model de família: la dona treballa i quan acaba la baixa de maternitat no sap on deixar el nen". És per això que l'Ajuntament va oferir l'ampliació de l'admissió de nadons a partir dels quatre mesos -fins ara eren admesos als 9 mesos- donada la necessitat. León es mostra satisfet de les xifres, i més si tenim en compte que totes les places dels nens fins a dos anys han quedat cobertes.







# Perejaume

Text : Ester Roig / Fotos: Pito

**E**ns diuen que és molt despistat. Sempre va en tren, "sinó es distreuria". Últimament volta per tot el món, però Sant Pol és casa seva i no falla mai a la processó de Setmana Santa o a la cremada de la bruixa per Sant Joan.

Perejaume és un artista que s'ha fet a si mateix. Autodidacta, va estudiar Història de l'Art i absorbeix tot el que pot d'altres pintors. Molt constant i treballador, la fama no li ve sobtada. El Liceu ha suposat la seva confirmació, però als que el coneixen no els ha

sorprès el seu èxit. Fuig d'aglomeracions, no li agrada estar en primera línia. Els dies abans de la inauguració del Liceu es va retirar al Montnegre a descansar. El Montnegre sempre ha estat el seu refugi i la seva font d'inspiració. Tracta la natura com una obra d'art, com una pintura, l'ha posat en un escenari, l'ha emmarcat, l'ha signat. L'art es troba en cada racó i el seu mèrit és saber-lo trobar.

Com a artista ha fet servir totes les tècniques i mitjans d'expressió, des de la pintura a la poesia, passant pel collage i el teatre.

Molts han qualificat el seu art d'abstracte, de sintètic, de conceptual, altres el situen dintre d'un realisme màgic. El que és cert és que imprimeix la seva forta personalitat a les seves obres i, tot i que ha passat per diferents fases, sempre ha guardat una línia que permet dir: això és un Perejaume.

Ara ha escrit el seu nom amb lletres d'or a la història de l'art, però continua essent un santpolenc preocupat pel seu poble i d'això és del que parlem en aquesta entrevista: de Sant Pol, dels santpolencs, de la nostra cultura, els canvis i les tradicions.

**Sant Pol sempre ha estat molt present a la teva obra; per què t'hi sents tan arrelat?**

Naturalment, és un lloc que no l'he pas triat: simplement hi he nascut. Sempre, però, he mirat de treure partit d'allò que tingués a prop. També és veritat que Sant Pol m'ha posat les coses molt fàcils per a què m'hi pogués sentir lligat. Fins fa pocs anys ha estat un poble meravellósament al marge. Això que la carretera passés per darrera i el poble es tanqués en semicercle de cara al mar, de ben segur que imprimeix la manera de fer i la manera de ser d'aquells que hi vivim. He llegit un llibre esplèndid que transcriu els records d'un pescador de Canet anomenat Francesc Isern. Doncs bé, en el llibre sempre descriu la gent de Sant Pol com la gent més lligada al mar d'entre tots els pobles de la costa de Llevant. D'altra banda, a l'obaga d'aquest Sant Pol, hi ha un clatell boscos tant o més extraordinari: tot el que és la Vallalta amb la capçalera del Montnegre. Aquest eix que va de Montnegre a mar i s'hi endinsa com l'aigua de la riera, ha estat, durant segles, l'eix natural, l'eix vertebral de Sant Pol. L'altra, el que segueix la costa, és l'eix de les connexions. Vist així, tenint en compte l'enfortiment progressiu d'aquest eix de pas (carretera, via i autopista), ens adonem de fins a quin punt, també en el territori, els aspectes comunicatius i divulgatius, avui en dia, soterran els aspectes més genuïns, aquells aspectes creatius i fornidors de realitat.

**Creus que la gent de Sant Pol coneixem la teva obra, a part de la teva intervenció al Liceu?**

Hi ha amics que la coneixen prou bé. I deu haver-hi santpolencs que la coneixen una mica i d'altres que no en saben res, de la mateixa manera que jo no conec, tampoc, les coses que ells fan. Mira, si és una obra que els toca, si és una obra que els pugui ser una mica útil, l'obra mateixa s'acabarà imposant, sinó no cal fer-hi esforços.

**Com et definiries?**

Com algú a qui sempre que li fan aquesta pregunta no sap què contestar.

**Sabem que de petit passaves hores amb en Benet Martorell i que t'agrada especialment un quadre seu que mostra una nit de lluna plena, què vas aprendre d'aquest santpolenc?**

Ara ja fa tres o quatre anys que, al museu, vam presentar una exposició que es deia "Nocturn". En aquella exposició i en el llibre que vam editar, vaig mirar d'explicar tot el que a Can Martorell vaig aprendre quan hi anava, de petit, a jugar amb en Lluís i la Maria Victòria, i, més tard, a visitar a en Benet i, més tard encara, a veure les seves obres al costat de les d'en Raurich i en Campeny. L'obra d'en Joaquim Pou, l'altre nocturnista, va ser la seva filla la que me la va descobrir posada en unes carpetes que ella guardava. Fins aleshores, d'en Pou jo només coneixia dues pintures que tenia el seu fill, juntament amb un quadre d'en Raurich. En Pou, com a artista però sobretot com a activista i polític, és, probablement, la figura més rellevant del nostre poble i espero, amb ànsia, el llibre que n'ha de publicar en Jordi Pomés.



**I què ens pots explicar de la teva relació amb l'avi Vila?**

L'Avi Vila va tenir relació amb tot aquell que passava pel carrer Tobella. Pintava ran de finestra, a peu de carrer, i podies veure com els dibuixos progressaven, dia a dia, hora a hora. L'Avi Vila, en l'obra pintada des de l'any 1971 fins l'any 1980 és una mena de gran memorialista que, en lloc d'escriure les seves memòries les va dibuixar i, en lloc de fer només les "seves" de memòries va fer les de tots, va fer les memòries col·lectives. Allò que hi veiem representat és Sant Pol i la vida de tot un segle a Sant Pol: la gent, els edificis, les activitats, les festes, l'imaginari... Al Museu, amb l'ajuda de la Mercè Vila, d'en Ricard Iberson, d'en Juanjo Lahuerta, d'en Dídac Raurell, de l'Annemieke van de Pas i d'en Josep Gol, vàrem fer l'exposició "Diürn" que venia -ara amb les obres de l'Avi Vila i l'Ignasi Mas- a complementar el "Nocturn" que abans hem esmentat. Doncs bé, el llibret de l'exposició sembla ser que ha arribat a mans de Michel Thévoz, el director del Museu d'Art Brut de Lausane. Aquest museu exposa una col·lecció que va iniciar el pintor Jean Dubuffet els anys cinquanta. És sens dubte la col·lecció més prestigiosa que hi ha d'aquesta mena d'obres intuintives, sorgides del seu propi fons de la mà d'artistes no professionals. Acabo de rebre una carta del director d'aquest museu, on es confessa admirat de l'originalitat i l'emotivitat dels dibuixos de l'Avi Vila i demana com ho ha de fer per incorporar al museu alguna de les seves obres.

**Com veus el patrimoni cultural a Sant Pol, creus que té vida?**

A Sant Pol, com a tot el país, hi ha hagut una transformació extraordinària del patrimoni cultural i una pèrdua irremediable de gran part d'aquest patrimoni. I ara no em refereixo al patrimoni corpori sinó al més vivencial: el de la memòria, el de la llengua, el de les formes de vida...

La cultura, així entesa, és delicadíssima, fràgil, ingovernable, com si fos ella que s'expressés a través nostre. De vegades pensem que la cultura és un fenomen progressiu, que cada vegada n'hi ha més, i això no és del tot cert.

Mira, l'any 1902, a Pineda, van fer un recull de gairebé tres-cents cançons, cançons senceres que la gent es sabia de memòria. Si ara féssim, a Pineda, el mateix recull, tot i que la població es deu haver multiplicat per deu, quantes creus que n'arreplegaríem? en quina llengua? amb quina riquesa de ritmes i versions? hi hauria variants d'alguna cançó exclusives de Pineda? D'altres

**"Les accions culturals no es poden plantejar com a mers reclams publicitaris"**

vegades pensem que la cultura va estretament lligada al nivell econòmic i això tampoc no és cert, la cultura pot adoptar diverses formes segons si es tenen més o menys diners, però el nivell econòmic no fa augmentar necessàriament el nivell cultural.

Finalment, també es diu que la cultura és un fet exclusivament urbà, un altre disbarat, com si Àfrica sencera fos inculta o hagués de ser més culte algú que viu a Berlín

## "De petit ja tenia les idees clares"

**Anita Espelt, amiga de la família**

L'Anita Espelt, amiga de la família, ens explica que Perejaume va començar a interessar-se per la pintura de ben petit. "Aquesta afició per la pintura la té des de sempre, ho porta a dintre".

Quan era un nen tot el dia era a casa seva, a la barberia on pintava l'avi Benet Martorell, "volia que l'avi li ensenyés a pintar, intentava absorbir d'ell tot el que pogués". Era molt bon nen, ens diu, però anava a la seva, i si tenia una idea intentava portar-la a cap. "Aleshores ja sabia molt bé el que volia fer".

A la família de Perejaume no hi havia hagut cap pintor fins el moment, però sí, en canvi, molta sensibilitat per l'art. "La seva mare li ha donat el seu suport incondicional en tot moment".

L'avi Benet Martorell va ser el primer que li va donar l'orientació de com fer els colors de nit, li va ensenyar a fer aquell blau. "No es pot considerar que sigui el seu mestre perquè Perejaume s'ha fet molt a ell mateix, s'empapa de coneixements i després els aplica.

De l'avi va aprendre el que li va convenir". De totes maneres, en agraïment, Perejaume li va pintar un quadre com a homenatge quan es va morir.

A l'Anita no l'ha sorprès gens l'èxit de Perejaume. "Però sí que m'ha



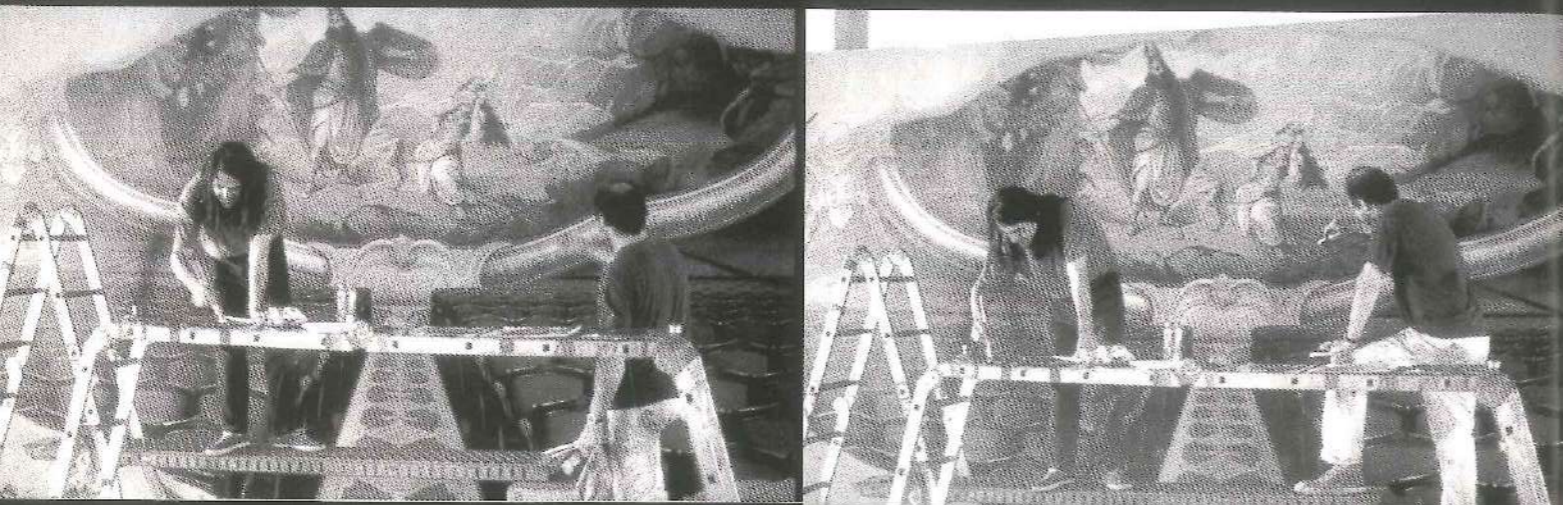
donat una alegria immensa". Quan es va assabentar que el projecte del Liceu li havien donat a ell, el va trobar pel carrer i li va fer un petó. Ell va dir que semblava la Moreneta, perquè tothom li feia petons. "En aquest sentit no ha canviat, és el mateix de sempre".



L'Anita, ensenyant una foto de l'avi Martorell







**"L'Avi Vila, en lloc d'escriure les seves memòries les va dibuixar, i en lloc de fer només les seves, va fer les de tot el poble"**

que no pas algú que viu a Cànoves.

L'error d'aquests plantejaments és haver confós cultura amb elements patrimonials: llibres, edificis, museus... i menystenir les formes anònimes de cultura i tots aquells aspectes que no es perpetuen físicament sinó que es transmeten de viva veu o amb els fets.

I bé, aquest és el valor que trobo que té, aquí a Sant Pol, la feina que han fet l'Oriol i la Margarida amb la música, la comitiva que surt cada any, per Sant Joan, i duu a cremar la bruixa, o les converses que cada dia deuen entaular-se al cafè del Centre o les que s'esdevenen els divendres a la sortida del cine fòrum, o bé les caramelles, els pastorets, les excursions, les sardanes, els sopars de la Ramona, els rodolins que escriu en Lluís Tió, vosaltres mateixos... La cultura és una cosa que la tenim a les mans, que es transforma constantment. De vegades és imaginativa, de vegades irònica, de vegades rebel, de vegades fervorosa. Quan és bona mai n'hi ha prou, quan és arrogant i cofoia, una mica de res ja embafa.

**La Fundació Coromines podria ser un focus cultural important?**

Ho serà, és clar, en la mesura que sigui important per la gent. Evidentment és un honor que Joan Coromines hagi fet donació dels seus originals, de la seva biblioteca i de la del seu pare a la Fundació de Sant Pol. Com, de fet, és un goig encara més gran el fet que la parla santapolenca hagi nodrit d'una manera tan significativa el seu Diccionari Etimològic. Ara penso, també, en com Ignasi Iglésias recull a "La barca nova" la nostra parla més genuïna i en la manera tan extraordinàriament fidel com ha estat dita, ben recentment, a l'escenari del Teatre Nacional. Per cert, em sembla que en Joan Carreras està preparant un recull de textos literaris on apareix Sant Pol: fóra bo que això es publicqués algun dia.

**Creus que s'està portant aquest tema adequadament?**

En tinc molt poca informació. Només vaig ser present en

unes converses molt i molt inicials. Tota manera, cal dir que la realitat d'aquesta Fundació l'hem d'agrair a la persona que, al llarg d'una pila d'anys, va mantenir el contacte de Joan Coromines amb Sant Pol i aquesta no és altra que en Salvador Tió. Davant d'un projecte com aquest, sempre convé remarcar-ne el seu valor en si. De vegades, la funció d'una activitat cultural sembla que estigui supeditada a la publicitat i la divulgació de l'indret on es duu a cap.

Més que no pas en un rendiment de l'activitat en ella mateixa, es pensa en el profit que en pugui treure el ram del comerç o del turisme. Tot això que hauria de ser, en tot cas, la conseqüència de la dita activitat, en passa a ser la motivació i això, malgrat que cada cop sigui un plantejament més habitual, em sembla un error. S'ha d'anar molt en compte en no plantejar les accions culturals com a mers reclams per a la venda i fins i tot per a la especulació urbanística.

**Sant Pol canvia, per bé o per mal?**

Sant Pol comet, més tard, els errors dels pobles veïns. No sé si això és digne d'elogi pel fet d'haver resistit un temps al disbarat o bé és digne de blasme pel fet de repetir uns errors prou evidents.

**S'estan perdent les nostres tradicions?**

Malament rai si una cosa s'ha de mantenir per tradició i no pas pel goig o pel profit que en traiem. És obvi que l'entrada d'una població nova alterarà per força les entitats que hi ha hagut fins ara.

El greu és que es tracti d'una població invisible, fantasmal, que, en gran part, només ve a Sant Pol a dormir i que per tant no podrà aportar-nos noves iniciatives ni disfrutar de les nostres. La segona residència, la societat del confort... tot això, genera una mena de segona realitat: un espai vacacional pensat només que per al lleure, on les coses deixen de ser essencials i es converteixen en una mena de bagatel·les i on, tots plegats, vivim com si visquéssim posats en bany maria, envoltats de trastos, embussats de trastos.

Josep Gol, fotògraf

## "Anar amb en Perejaume sempre és una aventura"

Josep Gol és un dels col·laboradors habituals de Perejaume, i no només com a fotògraf, sinó també com a amic. "Al començament jo feia les fotografies com a memòria però no en un sentit professional, econòmicament parlant, sinó perquè formàvem part d'un mateix grup".

Més tard, han tingut una relació més professional, amb més obligacions. "Tots dos volem viure de la fotografia en el meu cas i de l'art en el seu".

Perejaume és un nen del poble, del carrer, de la vida, diu en Gol. "Si hagués de definir-lo diria que té els tres components: és molt dens, molt treballador i molt humà". Densitat, explica, en el sentit que ha lligat molt els seus coneixements i els ha donat molta estructura i molt de cos. "Normalment per aconseguir

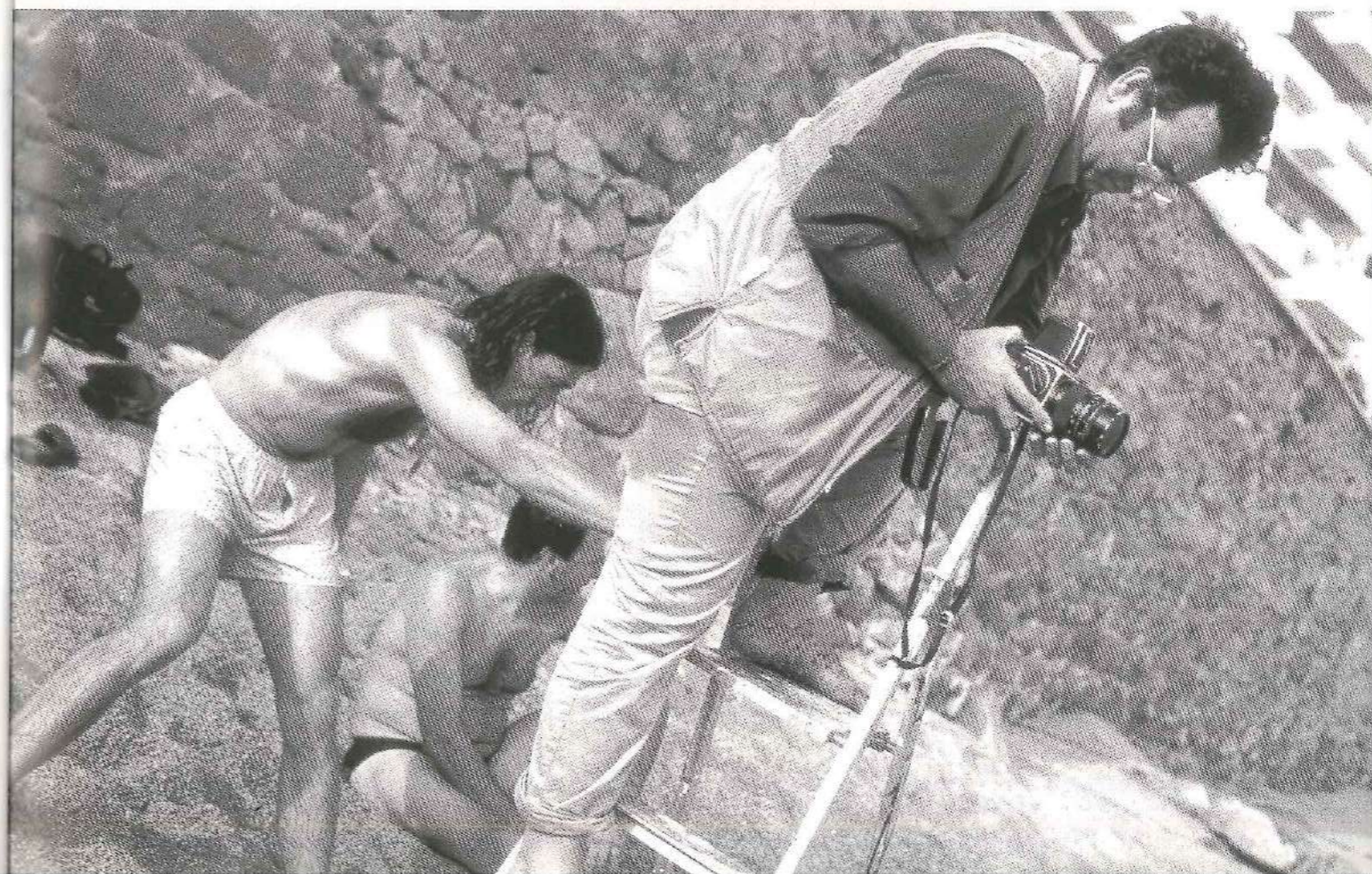
aquesta densitat has de ser molt treballador i ell és una persona d'un ritme molt dur, de deu i dotze hores al dia, i els que pensin que està tot el dia mirant els núvols s'equivoquen moltíssim".

Treballar amb Perejaume és sempre una aventura, explica en Gol, "Hem fet moltes excursions junts. És molt despistat, i era normal perdre's. Amb ell és impossible que no et passi alguna cosa." Quan el treball és llarg hi ha moments de certa tensió, però després Perejaume és una persona molt generosa i simpàtica, i Gol pensa que això compensa. "Quan vas a fer una obra seva, has d'acceptar que és ell el que està creant l'obra, és l'autor, i per tant li has de respectar i callar. De totes maneres, treballant tants anys amb una persona acabes endevinant el que vol".



Josep Gol, durant l'entrevista

Perejaume sempre ha estat molt implicat en la vida del poble. Sant Pol apareix a la seva obra, ha participat en manifestacions reivindicatives, en la gestió del Museu, en exposicions... "però menys en la seva última fase, no perquè no hi estigui interessat, sinó perquè sap que si perd el fil d'una cosa sobre la que està treballant i reflexionant i es distreu, aquella cosa no surt".





# ÒPTICA CLARAMUNT

## SERVEIS

-Examen optomètric  
-Adaptació de tot tipus de lents de contacte amb exàmens i revisions  
-Mesura de la pressió intraocular (prevenció del glaucoma)  
-Aparells meteorològics, lupes, brúixoles...

\*C/ Església, 210 - 08370 CALELLA - Tel. 93 766 06 93  
\*Pl. de les Mèlies, 31 - 08397 PINEDA - Tel. 93 767 21 75



**Garbí Pol**  
S. C. C. L.

COMPRA - VENDA  
PISOS - TORRES - TERRENYS  
PROJECTES OBRA NOVA

Carrer Nou, 51 (davant Estació Renfe)  
Sant Pol de Mar - Tel. 93 760 21 68



**Ca l'Ingas**

Carrer Nou, 49  
Tel. 93 760 05 52  
08395 Sant pol de Mar

**BUFET FAIDELLA, ADVOCATS**

MARIA ROSA FAIDELLA I MOLLÓ  
M. EULÀLIA PUJOL I FAIDELLA  
ALBERT ALABALL I MARTÍ

PROVENÇA, 273 - 5è 2ª 08008 BARCELONA TELS. 93 215 32 22 93 215 33 12 FAX 93 487 23 59	NOU, 13 08395 SANT POL DE MAR TEL. 93 760 30 36 FAX 93 760 30 29
--	---



**FINQUES PI**

COMPRA - VENDA  
LLOGUERS  
BUFET ADVOCATS

Tel. 93 760 30 36 - Fax 93 760 30 29  
c/ Nou, 13 - 08395 Sant Pol de Mar (Barcelona)



**FINQUES auleda**

Agent de la Propietat Immobiliària  
Administrador de Finques

Carrer Nou, 29  
Avda. La Riera, s/n (Davant Camp de Futbol)  
Tel. 760 09 16 - Fax 760 05 96  
08395 Sant Pol de Mar  
e-mail: [MSauleda@red.uci.es](mailto:MSauleda@red.uci.es)



**ELECTRODOMÈSTICS PEIX**

Venda i reparació  
ANTONI PEIX I MANENT

Passatge de Mar, 2 - Tel. 93 760 08 11  
Tel. 93 760 24 76 - 08395 Sant Pol de Mar

## CiU i el PSC revaliden l'acord de govern mentre AS-ERC es queda a l'oposició

Els resultats de les eleccions municipals del passat 13 de juny van deixar la porta oberta a l'alcaldia a qualsevol candidat que havia aconseguit representació a l'Ajuntament. Si bé Francesc Pomés continuava essent el cap de llista més votat, un pacte de govern

entre el PSC i AS l'hagués pogut desbancar de l'alcaldia. No obstant, les divergències que van sorgir entre socialistes i independents van facilitar la investidura de Pomés i un posterior acord amb el PSC.

Carles Sàiz

**E**ls resultats electorals del 13 de juny van portar a les diferents forces polítiques a buscar un aliat per formar govern. CiU havia perdut la majoria absoluta i quedava en una més que delicada posició si no establia un pacte que garantís la governabilitat del poble.

Joan Xumetra (CiU) assegura que "podíem governar sols, en minoria, i arribant a acords puntuals amb AS-ER o el PSC-EU, però vam preferir arribar a un acord" atès que CiU no tenia tots els números per formar govern, es trobava amb la necessitat de buscar una entesa amb alguna d'ambdues formacions restants, però no li varen donar l'opunitat de fer-ho, ja que fins la vigília de formar nou Ajuntament no va tenir ocasió de parlar amb ningú. Sí, en canvi, AS-ERC i el PSC-EUSP, des de bon començament, van encetar converses per arribar a un acord. AS-ERC va proposar al PSC-EUSP compartir l'alcaldia dos anys cada formació mentre que la contraoferta dels socialistes era disposar de l'alcaldia per als 4 anys. Per Pere Roura (AS-ERC) aquesta

proposta no era justa ja que AS-ERC va treure més vots que el PSC, mentre que els socialistes argumentaven que "el poble volia un canvi i creïem que el canvi no havia de passar per Roca alcalde ja que això era tornar al passat". Francesc León, cap de llista del PSC, assegura que durant les negociacions "el més important pels socialistes era marcar el programa a seguir durant els quatre anys. Però a

**Els resultats obligaven CiU a establir un pacte que garantís la governabilitat**

AS-ERC només els interessava desallotjar Pomés de l'Ajuntament".

AS-ERC i el PSC no es van entendre i segons Francesc Pomés, els independents van posar-se en contacte amb CiU el dia 2 de juliol per arribar a un acord. Però segons Pere Roura (AS-ERC), va ser CiU qui va decidir encetar converses amb AS perquè els socialistes no volien arribar a cap acord amb CiU fins després de les autonòmiques. Tot i així, segons Roura, "les propostes que ens va fer

### RESULTATS OBTINGUTS A LES ELECCIONS LOCALS DEL 13 DE JUNY DE 1999

**CiU:** 760 vots (5 regidors)

**AS-ERC-AM:** 519 vots (3 regidors)

**PSC-EUSM:** 401 vots (3 regidors)

**PP:** 130 vots (cap regidor)

**Vots en blanc:** 82 vots

**Vots nuls:** 47 vots

Francesc Pomés, cap de llista per CiU



Joan Xumetra, Primer Tinent d'Alcalde



**Joan Xumetra:**  
"Vam desestimar pactar amb ERC perquè no mostraven cohesió de grup"



CiU eren molt a la baixa. Per tot trobaven impediments i al final vam deixar-ho córrer". Francesc León (PSC) va criticar l'actitud d'AS: "És sorprenent que AS proposés al PSC formar govern i alhora també negociés amb CiU. Això no és lògic si tenim en compte que durant les eleccions van fer una campanya molt personalitzada contra Pomés". Els socialistes van manifestar que "un acord amb AS era impossible tant amb el PSC com amb CiU, tal com s'ha demostrat; i tot plegat pel tarannà del cap de llista".

**"L'acord entre CiU i PSC-EUSM no va fructificar fins a finals d'agost"**

Amb aquesta opinió coincideix Joan Xumetra (CiU), el qual va manifestar que la coalició nacionalista va desestimar AS-ERC com a soci de govern "perquè no mostraven una cohesió de grup i notàvem divergències entre ells. Nosaltres vam negociar sempre amb ERC perquè teníem clar que Roca no podia formar part de

l'Ajuntament per les divergències que ha tingut amb els regidors de CiU".

És per això que CiU va proposar als independents que Josep Roca deixés l'acta de regidor si AS-ERC volia arribar a un acord amb CiU. A canvi, oferien al cap de llista d'AS la possibilitat de fer-se càrrec de les gestions per aconseguir fer realitat la futura residència de la tercera edat. Segons Xumetra, "en un principi van dir que sí però després es van fer enrera".

Per altra banda Pere Roura insisteix en què ni el PSC ni CiU van fer possible el pacte amb AS: "amb CiU acordàvem una cosa i després es feien enrera ells". Segons el republicà aquesta situació venia donada perquè tant CiU com el PSC ja tenien un pacte verbal establert d'abans de les eleccions ja que "no volien que ningú aliè a aquests dos grups es posés a dins i descobrís tota la brutícia amagada sota l'estora", declaracions que són desmentides per Francesc Pomés, cap de llista de CiU, que assegura que "amb el PSC no vam començar a negociar res fins el 2 de juliol, vigília de la constitució

del nou Ajuntament, moment en què ens van dir que es votarien a ells mateixos i després ja veurien què farien".

**Pomés revalida l'alcaldia**

D'aquesta manera el 3 de juliol ni Roca ni León ni Pomés van arribar a cap acord. Socialistes, independents i convergents es van votar a ells mateixos i Pomés va poder revalidar així l'alcaldia amb majoria simple. Tot i així, es preveia un possible acord entre CiU i el PSC atès que durant la darrera legislatura Francesc León ja havia format part de l'equip de govern, tot i la majoria absoluta de CiU.

A finals d'agost l'acord fructificava. El pacte -que segons Pere Roura "és a la baixa respecte el que ens demanava el PSC"- es basa en dues parts. D'una banda, s'ha acordat la previsió d'un programa d'actuació per aquests propers quatre anys i, per altra banda, s'ha configurat el cartipàs municipal per aquesta legislatura. Segons l'alcalde Francesc Pomés "el pacte amb el PSC és el més indicat, i ben segur que el funcionament de la bona entesa confirmarà l'encert."

**Composició del nou govern de l'Ajuntament de Sant Pol de Mar**

**CiU**

-Alcalde: Francesc Pomés

-Regidor d'Informació, Promoció Econòmica i Règim Intern: Joan Xumetra

-Regidor d'esports i governació: Joan Piqueras

-Regidora de Medi Ambient, Sanitat i Serveis Socials: Montserrat Garrido

-Regidor de Cultura, Joventut i Serveis: Josep Mestres

**PSC-EUSM**

-Regidor d'ensenyament: Francesc León,

-Regidor d'Obres Públiques i Parcs i Jardins: Francesc Roura

-Dipositària i Regidora d'Hisenda i Patrimoni: Anna Roigé

Francesc León, cap de llista per PSC

Pere Roura, AS-ERC

**León: "A AS-ERC només els interessava desallotjar Pomés"**

**Roure: "Les propostes que ens va fer CiU eren molt a la baixa"**

**Programa d'actuacions de govern pactat entre CiU i PSC fins el 2003**

**1. Concessió d'una residència d'avis**

L'Ajuntament facilitarà els terrenys per tal que una empresa concessionària construeixi una residència d'avis a Sant Pol, amb condicions favorables i avantatges per a la gent del poble.

**2. Local de joventut**

S'adequarà el local de joventut a ca l'Arturo amb possibles dependències i serveis per a la gent jove.

**3. Adequació del camp de futbol.**

S'adequarà el camp de futbol amb fases. Es projecta fer una graderia en el costat oposat als vestuaris i d'altres millores necessàries.

**4. Rehabilitació de Can Coromines**

L'edifici, propietat de la Fundació Coromines, s'arrendarà una vegada l'Ajuntament hagi rebut les ajudes pertinents a fi de portar a terme un centre lingüístic a nivell universitari regentat per la Universitat de Girona.

**5. Solar de Can Sauleda**

S'intentarà arribar a un acord amb alguna empresa que estigui disposada per una banda a aixecar l'estructura d'un edifici que allotjaria diferents dependències per a entitats locals, una sala d'actes i espectacles d'entre 400 i 500 butaques i l'ABS de Sant Pol junt amb una sala de rehabilitació; i per altra banda la construcció de quatre plantes soterrades d'aparcaments (cent places), que l'Ajuntament li cediria per uns anys per poder-les explotar comercialment.

De les cent places, cinquanta es vendrien a particulars i

les altres cinquanta haurien d'estar a disposició dels aparcaments ocasionals o diaris.

**6. Construcció d'una deixalleria.**

Es construirà una deixalleria mancomunada amb Sant Cebrí. Es situarà possiblement en uns terrenys de titularitat municipal a prop de l'entrada de l'autopista.

**7. Zona esportiva del Parc del Litoral.**

S'arranjarà la zona colindant al Parc del Litoral.

**8. Escola Pública Sant Pau**

S'ha d'acabar l'arrendament de l'escola, amb l'aportació obligada de la Generalitat, a la qual li falten per pagar 35 milions de pessetes per a l'obra.

**9. Monument a l'Onze de Setembre.**

Es preveu la construcció d'un monument dedicat a la Diada de Catalunya, encara per concretar.

**10. Enllumenat de la Punta**

Es reformarà l'enllumenat de la zona de la Punta i de la Plaça del Torrent Arrosser.

**11. Concessió pel restaurant del Parc del Litoral.**

L'Ajuntament estudiarà la possibilitat de fer la concessió d'un restaurant al Parc Litoral

**12. Manteniment del poble.**

A banda de tots els projectes esmentats fins ara, l'Ajuntament continuarà fent el manteniment de carrers i voravies.

**Controvèrsies al ple**

Ricard Estol - Dani Solano

En el ple de divendres 26 de novembre van sotmetre's a votació les diferents actuacions municipals previstes per als mesos vinents. Entre d'altres mesures es va aprovar sol·licitar a la Generalitat la creació del Servei d'Informació per a l'Autoempresa, la revisió del projecte tècnic de la Plaça Tocar Ferro o l'aprovació provisional del pla parcial de "La Rajoleria".

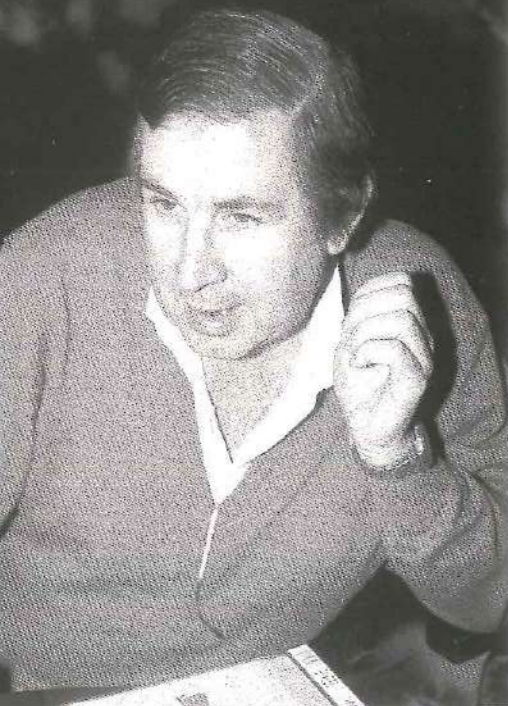
El ple es va caracteritzar per les confrontacions entre el grup de l'oposició i els membres del govern municipal en els temes relatius a l'ampliació de la Plaça Tocar Ferro. Tot i això, algunes de les discussions més aferrissades van sorgir dels punts que a priori semblaven tenir menys efectes sobre el municipi, com per exemple la moció de condemna de la repressió del govern marroquí als territoris del Sàhara. En aquest sentit, Pere

Roure (ERC-AS) va ser la figura més destacada de la sessió, aixecant polseguera i provocant a bona part dels membres del consistori.



La sala de plens





Joan Millet, president de l'Associació de veïns

**Parc dels Garrofers**

## “Fins al moment hi ha hagut bona entesa amb l'Ajuntament”

*El president de l'associació de veïns de Els Garrofers, Joan Millet, assegura que aviat s'iniciaran les obres del futur Parc dels Garrofers. Els veïns adverteixen que no pararan fins que l'espai no es declari com a “zona verda”*

**I, actualment, tot aquest espai del parc, com està considerat urbanísticament?**

Ara per ara, una part d'aquest espai està catalogat com a zona d'equipaments, és a dir, com a terreny destinat a serveis. Per entendre'ns, si el descampat té cinc mil metres quadrats aproximadament, n'hi ha uns mil que són zona d'equipaments.

**“Volem que el parc sigui considerat oficialment com a zona verda, per tal que mai s'hi pugui edificar”**

**A qui correspondria el catalogar-lo com a zona verda?**  
En principi a l'Ajuntament.

**Hi heu contactat?**

Sí, en diverses ocasions. Hem mantingut alguna reunió, com per exemple la del passat divuit de setembre, on vam plantejar la qüestió a la Regidoria d'Urbanisme i a la de Medi Ambient.

**I com ha anat?**

Sempre hi ha hagut molta bona entesa. Diuen que és viable crear el parc sempre i quan es trobi una altra zona dins el mateix barri per convertir-la en

zona d'equipaments.

**O sigui, es proposa una mena de canvi.**

Exacte. Si trobem un altre espai pels equipaments El Parc dels Garrofers serà possible.

**I l'heu trobada?**

Sí. Nosaltres proposarem a l'Ajuntament que el que anomenen el futur Parc del Mirador, que està dalt de tot de la carena, passi a ser una zona d'equipaments.

**Així, la qüestió ja està encarrilada.**

La creació del parc sí. El que ja és més difícil és que el terreny sigui catalogat oficialment com a zona verda per tal que mai s'hi pugui edificar.

De totes formes, nosaltres seguirem treballant fins aconseguir-ho.

**I com voleu que es faci el Parc dels Garrofers?**

Bé, ja hi ha un projecte presentat. El que volem és que es respectin els arbres autòctons que encara queden a la zona.

**I quan creieu que es farà?**

Bé, segons l'advocada de l'Ajuntament, la senyora Marga Roca, el projecte s'iniciarà d'aquí a molt poc. Suposo que cap al mes de gener ja començaran a treballar-hi.

## LA PLUJA A SANT POL

Reemprenem amb aquest article la secció que vàrem elaborar fins al número 20 de l'ENS, corresponent a l'agost de 1997. Cal, doncs, tornar a agrair l'amabilitat de Ferran Roca d'oferir-nos les dades registrades en el seu observatori particular, amb les quals ens basem exclusivament per elaborar aquesta secció.

En els comentaris generals que fèiem en el número 19 de l'ENS -maig de 1997- sobre la suma de litres caiguts en els últims anys intentàvem treure importància a la sequera que patírem en el bienni 1994-1995 (1994, 459 litres; 1995, 335 litres). Argumentàvem que de sequeres més o menys prolongades en el nostre clima se'n donen moltes i, per demostrar-ho, oferíem dades de les més importants sequeres registrades a Sant Pol des del 1957. Però ara, havent passat ja més de dos anys i mig d'aquells comentaris, disposem de més dades per matisar les nostres conclusions i haver de reconèixer que ens trobem immersos en un llarg període d'anys força secs. Probablement,

almenys segons les pluges recollides a Sant Pol, ens trobem dins el sexenni més sec de tot el segle. Malgrat que el 1996 es van recollir 692 litres, el 1997 va tornar a baixar la xifra a 526, el 1998 a 490 i el que portem de 1999 -escrivim aquest article el 22 de desembre- només ens ofereix la xifra de 410 litres: és a dir, una mitjana de 485 litres l'any en els últims sis anys, quan la mitjana aproximada de litres a la nostra població sobrepasa els 600. Per tant, si d'aquí a finals d'any no cauen unes quantitats importants d'aigua -cosa molt poc probable- haurem de continuar concloent que ens trobem en un període molt poc plujós.

Per mesos, l'exigua pluja caiguda en aquest últim any del mil·lenni són:

Gener: 79	Juliol: 18
Febrer: 17	Agost: 12
Març: 19	Setembre: 81
Abril: 22	Octubre: 80
Maig: 16	Novembre: 35
Juny: 10	Desembre (fins al 22): 21

## No va ser un temporal fort

Opinió

Un pescador de Sant Pol

**“La Plaça de Tocar Ferro, nova d'aquest estiu, ha ajudat que l'aigua fes la garceta: feia la volta i gratava a l'aparcament d'en Millets enduent-se la terra”**

D'empenyes de mar o temporalets de garbí com el del 23 d'Octubre n'ha fet molts. De temporals forts no. L'últim va ser l'any 1958 en què va baixar tot el passeig de la punta. De l'espigó a la plajola no té recés. Moré és diferent: Els anys 30 els polítics d'esquerra van prometre als pescadors que els hi farien allà uns locals per tenir-hi la seu, remendar, guardar-hi els bous, etc. i així va sorgir el 1932 el nou local de Palestra, on ara hi ha els banys d'en Lluís. Han passat 67 anys i segueix allà, perquè té més recés. Quan el mar se'ls enduia la platja tot el poble anava a ajudar-los i posaven les barques a la via. El pare d'en Lluís deia "Llevant, m'hi tombo de l'altre costat. Garbí, m'estic amb un ull obert".

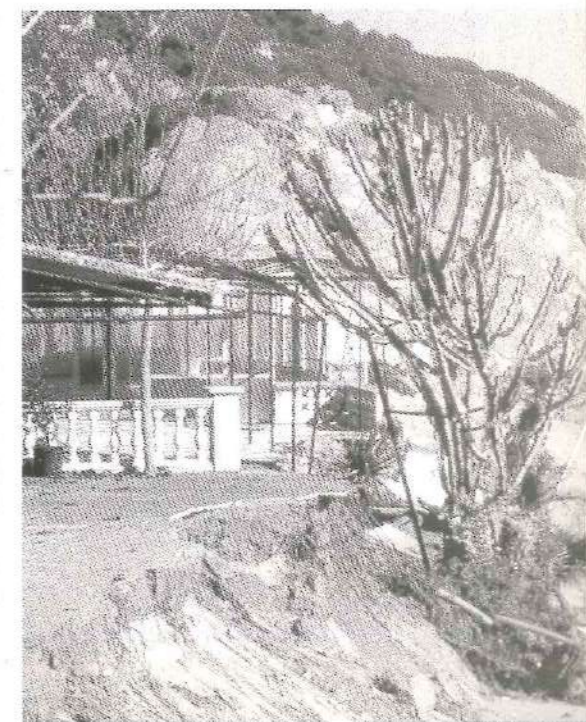
El llevant, per tant, deixa platja a la plajola i s'emporta la platja de Sant Pol. L'espigó defensa fins a la màquina de les barques. Per aguantar la platja hi ha d'haver espigons. La regeneració de les platges amb sorra del fons marí que s'ha fet en algunes

poblacions no és una solució definitiva. Amb un espigó a plaça, a més de tenir més platja, quedaria un portet a Sant Pol i es podria fer un passeig cap a Can Villà. Anys enrere es va desestimar aquesta possibilitat perquè llavors no era rendible per les embarcacions que hi havia, però és l'única manera de tenir-hi platja per a tots.

La plaça de tocar ferro, nova de trunca d'aquest estiu, ha ajudat que l'aigua fes la garceta: feia la volta i gratava a l'aparcament d'en Millets enduent-se'n la terra. Sinó, potser no se n'haguera endut tanta. La plaça no se l'ha endut perquè els fonaments estan sobre pedra, com el passeig de la punta. Però un temporal fort de garbí com el de fa 41 anys sí que se'ls podria endur tots plegats. El mar fa disbarats i els que urbanitzen s'exposen massa. Per protegir la plaça nova s'hauria de fer un espigó davant del Re.

Aquest cop ha fet mal perquè ho ha trobat molt descarnat. L'aigua de mig-

jorn picava al mur, rebotia i se n'anava cap a llevant. Si tal com està ara n'hi hagués un altre d'igual, podria arribar a la via del tren. Per protegir-la la solució immediata és posar-hi blocs de formigó com els que hi ha de la musclera a la cabra.



**Joan Millet: “Proposarem a l'Ajuntament que el que anomenen futur Parc del Mirador, que esta a dalt de tot de la carena, passi a ser una zona d'equipaments”**



Música

## AN ZAZA "Esquizofrènia"

Gravat als estudis  
"El magatzem" de Sant Pol.  
2.000 ptes.

Dins d'aquesta nova secció, que s'estrena en aquest número de l'ENS, us vull recomanar un disc. Un disc que s'anomena *Esquizofrènia*, i que ha estat enregistrat als estudis *El Magatzem* de Sant Pol. Aquest fet no és casual, ja que el seu autor *An Zaza* així ho va voler, doncs diu que si no hagués estat per la seva relació amb el poble i la seva gent no ho hauria fet mai. El disc és el primer d'una trilogia que gira al voltant de diferents malalties mentals. Els temes estan compostats i interpretats per *An Zaza* al piano, i es troben dins d'un estil difícilment classificable, ja que si bé no és jazz, pop, clàssic ni new-age, sí que podríem dir que conté una mica de tots ells. En una frase, un disc ple d'alts i baixos emocionals que de ben segur no deixarà indiferents a aquells qui l'escoltin.

Pol Maresma

Teatre

Sortides al teatre del Centre Cultural

## L'estiueig

11 de gener. Teatre Nacional  
Preu: 3.000 ptes. Sortida: 19 h a l'Hotel

Amb *L'Estiueig*, el Teatre Nacional de Catalunya proposa una nova dramàtica sobre la famosa trilogia de Carlo Goldoni. L'autor retrata la passió pel luxe, la frivolitat i el món d'aparences de la societat de la seva època. L'obra, dirigida per Sergi Belbel i adaptada per Jordi Galceran, presenta un seguit de personatges que converteixen l'obsessió per l'estiueig en un objectiu de vida. L'acció, divertida i colorista, té lloc en esplèndides vil·les, relativament a prop de Venècia, i en les cases nobles i burgeses dels camps veïns. Amb Mireia Aixalà, Francesc Albiol, Jordi Banacolocha, Jordi Boixaderas, Marc Cartes, Fermí Casado, Laura Conejero, Pep Cortés, Rosa Gàmitz, Carles Martínez, Victòria Pagès, Àngels Poch, Glòria Roig, Lluís Soler.



T  
N  
C

Teatre Nacional de Catalunya

Música

## CONCERT DE JAZZ dedicat a LOUIS ARMSTRONG



La figura de *Louis Armstrong* és tot un símbol arreu del món. El seu particular estil de cantar, la força de la seva trompeta, la seva manera d'entendre la música..., han fet que per molts sigui considerat el rei del jazz. En motiu del centenari del seu naixement, el passat divendres 10 de desembre es va celebrar a Sant Pol una sessió de jazz tradicional en homenatge a aquesta figura.

Durant el concert es van interpretar temes enregistrats o popularitzats per *Louis Armstrong*, evocant diverses etapes de la seva trajectòria, i amb un èmfasi especial en l'època dels seus inicis, els anys vint, quan es va donar a conèixer amb diversos conjunts a Nova Orleans, Chicago i Nova York. Les peces van ser interpretades per una colla d'admiradors incondicionals de l'inoblidable *Satchmo*: *Red Bean Strutters*, un dels pocs grups que toca el jazz tradicional d'estil New Orleans amb sabor i autenticitat, i *Ricard Gili*, una de les úniques persones del país capaç de recrear amb gràcia l'estil i l'esperit del gran *Louis Armstrong*. Integren *Red Bean Strutters*: Ricard Gili, trompeta i veu; Pepe Robles, trompeta; Oriol Romani, clarinet; Oscar Font, trombó; Albert Romani, banjo; i Fèlix de Blas, tuba.

Teatre

## ELS PASTORETS de Josep Maria Folch i Torres

Les representacions dels Pastorets s'han convertit en tot un clàssic dintre de les activitats del Nadal català. Any rere any les famílies acudeixen a la seva cita de trobada amb els personatges de l'antic Bellem, amb en Lluquet i en Rovelló, els àngels salvadors, els dimonis. L'obra de Josep Maria Folch i Torres omple les migdiades nadalenques com l'escudella omple les panxes glaçades i deixa un regust amable. És una altra manera de veure la vida sota l'aspecte d'un conte que enganxa a petits i grans.



Exposició

## JO MILNE, JOANPERE MASSANA, XAVI DÉU

Del 27 de novembre fins al 16 de gener. Museu de  
Pintura

El Museu de Sant Pol de Mar continua el seu viatge. Aquells dies d'estiu d'aigües olioses i vacances d'aquarel·la ja són només un vague record a l'ànima de la tripulació que ha posat rumb a l'hivern, Riera de Vallalta amunt des de la platja cap al bosc, buscant l'olor envescada de la resina dels pins, el tacte profund del sotabosc, el so inaudit dels microorganismes incansables i el gust amarg de la veritat. Ara la llum de la tardor matisa totes les coses, els dies es van escurçant i en la fosca tot d'una enfilats sobre el tronc d'un bell pi els navegants aprenen a observar les nits més agudes, brillants, i turgents de l'any, que són les nits d'hivern. Arribada l'hora, contemplaran tots els punts del pentagrama per evocar els silencis: els arbres tallats, els marges allissats, els vents esvaïts, les paraules impronunciades. Els Amics de la Arts sabem que les Arts són sagetes i aquest cop hem reunit tres arquers en una exposició col·lectiva que els fa més àgils en les al·lusions i més precisos en la diana. *Jo Milne*, *Joanpere Massana* i *Xavi Déu* ens proposen un nou viatge per les absències i silencis de la nostra època. Han desaparellat les veles i les han cosit pacientment, després han escalfat l'aire del Museu i ara és un globus aerostàtic que s'enlaira.

Amics de les Arts

Cine-club Murtra

## Homenatge a Josep Puig



El Cineclub Murtra va homenatjar el passat 29 d'octubre a Josep Puig, l'home que durant més de 50 anys va ser el projeccionista de cinema a Sant Pol. L'homenatge al nostre amic recentment desaparegut es va fer al Centre Cultural i d'Esbarjo, on es va passar la pel·lícula "L'Home de les estrelles", de Giuseppe Tornatore, precedida d'un recull de retalls del NODO fet pel mateix Josep Puig. També es va muntar una exposició commemorativa dels seus 50 anys a les sales de cinema de Sant Pol.

## Sobre el Cine-club Murtra

Ester Roig

"Aquest poble a l'estiu està molt bé però a l'hivern..." Què passa a l'hivern? És un poble mort, diuen molts. I per què? A l'estiu tenim la Festa Major, trobem concerts, platja, sol... a l'hivern no hi ha res a fer. RES?

Sant Pol també té vida a l'hivern i hauríem de procurar que les activitats que s'hi fan no morin. Què passa amb el Cineclub Murtra? Cada dia hi ha menys gent, per què? Per les pel·lícules que projecten? Pel fred? Pels seients? Els seients no semblen ser un problema, ja que cada any la gent aguanta estoicament les tres hores de Pastorets o les quatre del Xou de Carnaval. El fred? Si s'omple la sala aviat es passa. Doncs què? Són les pel·lícules? És que no porten bones pel·lícules, diuen alguns. Potser primer hauríem de posar-nos d'acord sobre què són bones pel·lícules, però no hi entrarem.

## "Què passa amb el Cine-club Murtra? Cada dia hi ha menys gent, per què?"

Molts no entenen que per muntar qualsevol mena d'activitat es necessita diners, la imaginació ajuda molt, sobretot a tancar carències, però els diners es tradueixen en fets materials, és a dir, en pel·lícules. Per què no es passen estrenes? O clàssics? Les pel·lícules valen molt, algunes ha costat sang i suor portar-les a Sant Pol, i si es vol millorar la seva qualitat es necessita diners, i mentre la gent no hi participa no hi haurà diners. És un cercle viciós. El Cineclub Murtra és l'entitat que ha fet tornar el cine a Sant Pol, i un tipus de cine diferent al que es troba arreu, lluny d'efectismes hollywoodencs. Potser estem massa acostumats al cinema de multicine? Potser ens agrada fer el que fa tothom, veure el que veu tothom. Cada dia llegim les mateixes pel·lícules a totes les cartelleres, podem pensar que no se'n fan més fora d'aquelles. Sembla un sistema propi dels totalitarismes: el que no es passa als multicines és com si no existís.

Hem vist cinema europeu, directors independents, cicles de Fellini, Fritz Lang, premis de festivals... Oportunitats que ens proporcionen un angle de visió més ampli. Sinó, amb quin criteri podem discutir de cinema?

Però si hi ha una cosa que realment s'aprecia al Cineclub Murtra són les persones. Sense cruïxits de crispates, rialles fora de lloc o comentaris deslligats de la peli. És un espai de trobada entre persones que estimen el cinema, amb l'únic objectiu de gaudir-ne. Una oportunitat per disfrutar de la màgia del cel·luloide, encara que només sigui per unes hores, i que dura després encara amb la reunió posterior, ambientada en la pel·lícula, fins que surts al carrer i t'enfrontes altra vegada amb la freda realitat.



Propera inauguració a Canet de Mar de

# PUNT CLAU

## MULTISERVEI

- COPISTERIA DIGITAL COLOR I B/N
- SERVEI D'EMBALATGE
- SERVEI DE CORREU ELECTRÒNIC
- SERVEI DE FAX
- INTERNET
- VENDA DE TELEFONIA (FIXA I MÒBIL)
- SERVEI DE PUBLICITAT
- SERVEI DE MISSATGERIA
- TOT TIPUS D'ENQUADERNACIONS
- LOCUTORIS DE TELEFONIA FIXA I MÒBIL

Avda. General Moragues,5  
Ap. de correus 180  
08360 Canet de Mar

**PUNT CLAU, BEN AVIAT AL VOSTRE SERVEI !!!**



**ERTOIL**  
Lubricantes

-Som Distribuïdors Oficials de Gasoils industrials i domèstics a domicili:

- A d'automoció,
- B agrícola,
- C calefacció.



-Venem lubricants d'automoció i industrials, instal.lacions de dipòsits, legalitzacions ...i properament serem al seu costat, ens instal.lem al Polígon Industrial de Sant Pol.

**Fins aviat !**

**GASOIL PARK, S.L.**

Oficina Comercial a Port Balís de **Sant Andreu de Llavaneres**  
Recepció de comandes les 24 h. al telèfon 93 792 79 39, fax 93 792 79 40  
E-mail: [oilpark@arrakis.es](mailto:oilpark@arrakis.es)

Cuina



## La carn de cacera

*Carme Rusalleda*

*"Una de les peces més preuades pels gastrònoms afeccionats a la caça és la becada, ocell migratori que apareix a l'hivern"*

Aquest mes parlarem de la carn de cacera, però de la de veritat. De la que neix i mor al bosc, no de la que industrialment neix en una gàbia i, de forma desorientada, rep un tret l'endemà mateix d'engegar-los en un bosc. I una de les peces més preuades pels gastrònoms afeccionats a la caça és la becada.

La becada és un ocell migratori que apareix als boscos de Catalunya quan l'hivern és especialment fred. El seu plomatge és un bon camuflatge i el fa difícil de caçar. De forma natural la becada, quan mor, es buida; per això, en el temps que cal tenir la peça en relaxació a la nevera, sense plomar-la, els interiors buits es converteixen en sabors, perfums i espècies que l'animal porta incorporat, fins al punt òptim per poder-la cuinar.

Entendre que la relaxació no és pas putrefacció, poden ser uns 15 dies més o menys; cal observar el baix ventre de l'au, quan apareix un color granat, brillant i quasi transparent, la becada és al punt per plomar-la amb

molt de compte, ja que és molt fràgil. Plomada i passada per la flama, la deixarem sencera. El cap cal repelarlo molt bé. L'amanirem per dins i per fora, només sal, pebre i un xic de cardamom.

La rostirem amb un fil d'oli i un xic de greix de porc o d'ànec, més que un rostit ha de ser un "marcat". ( Marcar una peça és, en l'argot culinari, daurar-la completament per totes les seves cares, dins d'un atuell, una planxa o una brasa, en aquest cas, utilitzarem una cassoleta o paella de la mida de la becada)

Un cop marcada, la posarem al forn a uns 200º, per espai només de cinc o sis minuts i la deixarem reposar uns deu minuts fora el foc. Amb cura, cal desossar pit i cuixa i guardar-los en un lloc calent. Recuperar tots els interiors, menys el pedrer, picar-ho amb un xic de foie-gras, rectificar d'amaniment i escampar-ho sobre una torrada, gratinant-ho.

La carcassa, la rinxarem i juntament amb els sucus que han quedat enganxats a l'atuell on hem fet la cocció, ho

mullarem amb un fons lleuger. Només cal deixar reduir la salsa i afinar-la al punt i, colar-la.

Ja podem gaudir de la becada, en un plat calent, posar la salsa al fons, al damunt la becada, que haurà quedat rostida per fora i sagnant del pit. El cap també el posarem de forma elegant al plat, partit pel mig per poder menjar el cervellet. La becada, així cuinada, té tots els matisos de la cacera: una carn forta de gust, gens seca i amb unes aromes de bosc que sedueixen.

S'acompanya amb el canapé dels interiors. Arrodoneix el plat oferir-hi un contrast dolç, com pot ser una confitura d'aranyons, potser un codonyant o un picat d'orellana d'albercoc i dàtil, o una barreja dolça de cabell d'àngel amb taronja amargant.

Pel proper ens, un embotit fet a casa i amb molts recursos. Us hi esperodes de la meva cuina.



La Carne, a la cuina del Restaurant Sant Pau





Guillermo Mestres

Futbol **Entrevista al President del A.C. Sant Pol, Guillermo Mestres**  
(Realitzada el 20-11-99)

## “El nostre objectiu prioritari és no haver de patir com l'any passat”

### Ja som a mitja lliga.

Sí, i anem fent. Estàvem per la meitat i ara hem baixat una mica a la classificació. Cal pensar que aquest any la categoria està molt igualada, tots els equips estant portant un nivell similar. No és com l'any passat. De totes formes, aquest any hi ha bon equips en aquesta categoria. Per exemple, hi ha el Calella, el Santvicentí, el Pineda...

### El líder és el Tiana.

El Tiana és el que sembla que està més fort. Tots els altres mantenim un rendiment més variable.

### Quins són els objectius d'aquest any?

Bàsicament, el que volem és mantenir-nos en segona regional i no baixar. Intentar no haver de patir com l'any passat, que fins la darrera jornada no vam saber si baixàvem o si ens mantindríem.

### I els nanos?

Home, els infantils, que juguen a segona divisió, estan

fent un molt bon paper. Estan al davant de tot de la classificació. Tampoc ens podem queixar dels alevins, els que coordina en Joan Tarruella, que també juguen a segona i també van molt bé i estan entre els tres primers. I pel que fa a la resta van fent pel mig de la classificació.

### Així, la cantera va bé.

Home, cal pensar que ara estan a segona perquè van baixar, però tots estaven a primera.

### M'he fixat que al camp hi ha més anuncis.

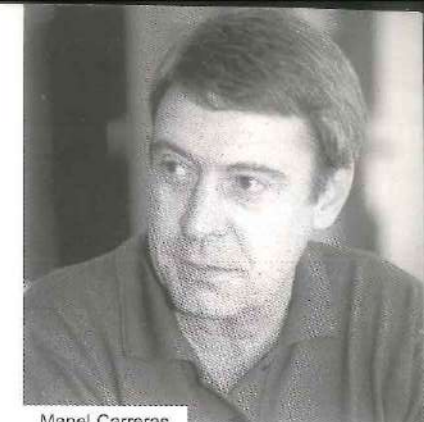
Aixó és molt important. Estem molt agraïts a la gent i les empreses que ens estan ajudant.

### Teniu previstes més novetats?

Sí. El que passa és que encara està tot molt verd. Per exemple, tenim la intenció de crear una comissió que faci de punt de contacte entre l'Ajuntament i el club per facilitar les relacions en temes referents a les instal·lacions. De moment, ja hem elaborat un projecte per mirar de millorar el camp i dotar-lo d'herba artificial, d'unes grades, de vestidors nous, etc.

## petanca “Ens falten joves i jugadores”

El Club de Petanca Sant Pol ja s'ha recuperat del lapsus que va patir la temporada passada i que va ocasionar el descens de categoria. El seu vice-president, Manel Carreras, ens ho explica.



Manel Carreras

### Actualment, un cop jugada la desena jornada, ens mantenim líders de la cinquena divisió.

Exacte. Actualment tenim dos equips. L'equip A, masculí, que està federat i és el líder del nostre grup a cinquena divisió, i l'equip B, integrat pels membres no federats i les dones, que juguen una lliga del Maresme.

### No tenim un equip federat femení?

No. I és una llàstima. Ens falten jugadores per completar l'equip.

### En general, fan falta jugadors?

Es un cas curiós. Tenim molts socis, més d'un centenar, però en canvi, poca gent que vulgui competir.

### I de joves?

També en tenim pocs ... i això que

ara estem en un bon moment.

### Quanta gent es necessita per formar un equip?

La petanca va per tripletes. L'equip a la lliga està representat per quatre tripletes.

### Suposo que l'objectiu d'aquesta temporada és tornar a pujar.

Exacte. Tornar a la quarta divisió i, per ara, ho estem portant molt bé. Hem guanyat tots els partits menys un, que vam empatar.

### Podríem dir que la nostra vertadera categoria és la quarta divisió.

Sí. Ja hi hem estat tres temporades, el que passa és que fem una mica d'ascensor. L'any que tenim un bon equip pugem a quarta i llavors la gent es cansa o s'en va a altres clubs de

categories més altes, i això fa que la temporada següent anem justos.

### Ens quedem sense "cracks", vaja.

No és tant un problema de manca de qualitat com del fet que, al ser menys, no es poden fer tantes combinacions amb els jugadors i en la petanca és important que els membres de la tripleta estiguin ben sintonitzats.

### De moment, la desena jornada es va tancar amb una altra victòria:

Sant Pol C.P.	11
Camping La Tordera	5

## Opinió

### Futbol de poble

Dito Tobella

He dubtat si era més adient haver-lo titulat *Futbol del poble*. Perquè el futbol que afortunadament encara es juga als nostres pobles és el veritable futbol del poble, viscut apassionadament com a cosa pròpia per la nostra joventut més sana.

Quin gust trepitjar una vegada més l'estimat i polsós camp de futbol del poble de les nostres arrels, fins fa

### “Per desgràcia, els clubs de futbol de poble han començat a perdre el nord”

encara molt poc lloc de les nostres "proeses" esportives, exhibides orgullosament davant de nòvies i amigues, i compartir unes hores amb els joves que estan agafant el relleu.

En aquest camp, en la rudesa del senzill i directe ambient del futbol amateur, s'han lligat amistats per sempre; i al seu entorn immediat, la primera pedra de més d'una família. Tot fa olor de sa en i al voltant del camp de futbol del poble.

Però per desgràcia, massa d'aquests fantàstics clubs

han començat a perdre el nord. Oblidant la seva veritable raó de ser, -pràctica de l'esport i ocasió de relació personal en l'ambient obert per als joves-, han iniciat camins realment sense cap ni peus: fitxatges esbojarrats de suposades figures i despeses totalment alienes als seus objectius reals.

Imaginem que el nostre club, l'At. C. Sant Pol, aconseguix un dia, amb molt d'esforç i molts diners, assolir la categoria de 1a. Regional, cosa bastant improbable. ¿Quines serien les conseqüències?

En primer lloc, segons el nostre punt de vista, el més greu és el desplaçament de la gent del poble per deixar lloc als "importats". I a continuació una imparable espiral de despeses, no només en fitxatges sinó, entre molts altres capítols, en desplaçaments molt més llargs i costosos.

Algú haurà de carregar amb la factura. Dolent si és un mecenes local, els fons d'aquest serien molt més profitosos i agraïts si els invertís en el foment de l'esport de base entre els seus convilatans. I pitjor si és l'Ajuntament, amb els diners de tots, en busca d'un peregrí i incompreensible "honor local" que ningú els reconeixrà.

### Classificació futbol 2a Regional - Grup 3 (20-12-99)

Equips	Punts	Pj
Tiana	41	15
Calella	29	15
Argentona	26	15
Verd-i-blanca	25	15
Cirera	25	15
Juventus	22	15
Ramon y Cajal	22	15
Santvicentí	20	15
Premià Dalt	20	14
Molins	20	15
Pineda	20	15
Taradell	20	15
Cabrils	19	15
Masnou Atl.	19	15
<b>Sant Pol</b>	<b>16</b>	<b>14</b>
Malgrat	13	15
Vilassanès	12	15
PSV-Indep.	7	15

### Consell d'esports

Es torna a obrir el curs de les activitats esportives que es portaran a terme durant l'any 1999/2000.

Durant aquest nou curs, des del Consell d'Esports, organitzarem i presentarem una sèrie d'activitats esportives amb un objectiu ben clar: VIBRA SANT POL.

Què pretenem fer amb les nostres activitats? Doncs, moure aquest esperit jove que tenim la gent de Sant Pol, per tal de no caure en una vida sedentària que sigui contraproduent per a la nostra salut i per al nostre enriquiment personal.

Des de fa uns anys estem realitzant una activitat cada mes i el nostre desig seria augmentar-ne el nombre. Durant aquest proper curs esportiu continuarem fent aquelles activitats que han tingut més ressò popular com la cursa de natació, el campionat de tennis- taula, la cursa de Sant Esteve etc., i a més a més n'estem creant de noves que esperem que tinguin una

### Vibra Sant Pol!

gran participació.

L'activitat que vam organitzar al desembre va ser el 3X3 de bàsquet a l'estil Sant Pol. Aquesta és una activitat que en els darrers anys s'està arrelant, degut a la gran participació i a l'entusiasme de la gent que hi participa. L'equip guanyador va ser integrat única i exclusivament per gent de Sant Pol: Sergi Aznar, Miquel Carreras i Albert Poch. Més endavant, el dia 26 de desembre, vam celebrar un clàssic del nostre calendari; la Cursa de Sant Esteve.

De totes les activitats que anirem fent durant aquest any, anireu trobant informació en els rètols que penjarem per tot el poble, o bé preguntant al Punt d'Informació de l'Ajuntament. També us podreu adreçar a la pàgina WEB de Sant Pol on a més podreu trobar informació dels resultats dels equips i esportistes que representen Sant Pol.

Esperem la vostra participació!



# micro.

informàtica calella s.l.

Sant Antoni, 93  
CALELLA

Telèfon 93 766 43 12  
Fax 93 766 00 00  
e-mail:  
micro.calella@teleline.es



14è  
Aniversari

**AMD Athlon 500**

- 64 Mb RAM
- Tarja Gràfica 3D
- Voodoo 3 3000 16 Mb
- 10 Gb disc dur
- 1.44 Mb floppy
- CD-ROM 48x
- Sound Blaster Live!
- Altaveus 300W 3D
- Monitor 17" digital
- Teclat Windows 98
- Mouse i pad
- Caixa semitorre ATX

**Pentium III 500**

- 64 Mb RAM
- Tarja Gràfica 3D
- S3 Savage 3D 8 Mb
- 6.4 Gb disc dur
- 1.44 Mb floppy
- CD-ROM 48x
- Sound Blaster 128
- Altaveus 120W
- Monitor 15" digital
- Teclat Windows 98
- Mouse i pad
- Caixa semitorre ATX

**Vine a  
veure les  
nostres  
ofertes  
de Nadal!**

**Ll**astarry  
COMERCIAL, S.L.

*Agnès Canadell*

G È N E R E S D E P U N T

Fabricació pròpia

Preus directes de fàbrica

De dimarts a dissabtes de les 16:00 a 20:00

Riera Buscarons, 41

08360 Canet de Mar

el CESP

L'excursió del CESP (26-9-99)

## Sortida a la Vall del Bac (Alta Garrotxa)

**M**ossen Jacint Verdaguer conta una bella llegenda que diu:

*"Un mariner, al qual la mar li havia arrabassat la seva família i els seus béns, abandonà la seva vila costanera disposat a establir-se de nou en un indret on desconeguessin l'existència del mar.*

*Amb aquesta finalitat es dirigí cap a l'interior carregat amb un rem, i a cada poble que passava preguntava si coneixien aquell estri, i si li contestaven afirmativament seguia endavant. Així arribà a Sant Pau de Segúries, on en constatar que la gent ignorava l'utilitat de l'aparell, s'hi quedà. Aviat formà una nova llar i un dels seus fills construí el casal conegut amb el nom de "El Mariner".*

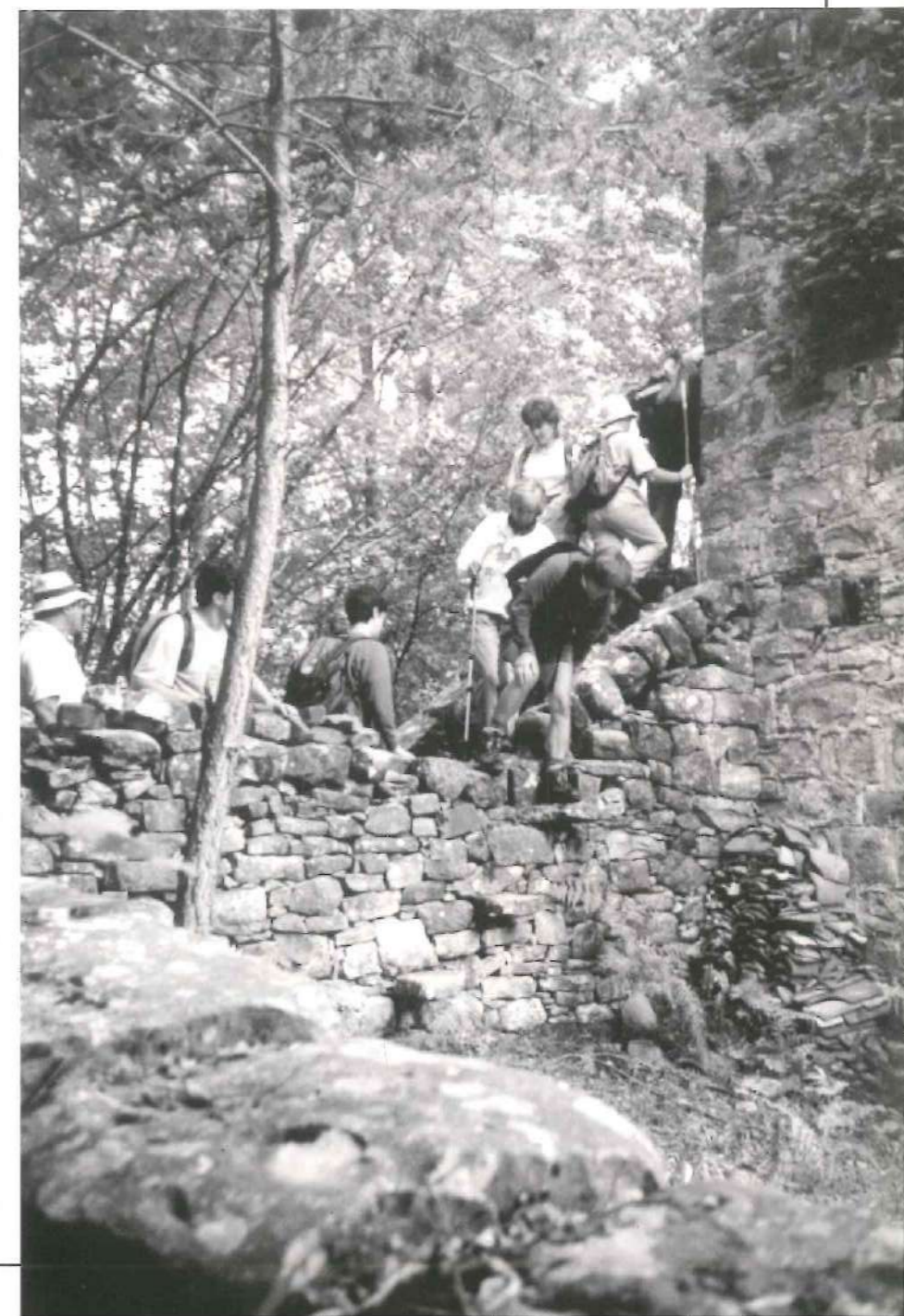
Aquest indret perdut a les muntanyes del Ripollès és l'inici del camí. De Sant Pau de Segúries, on es troba l'edifici de l'antiga església parroquial, enfilem pel que era la calçada romana, perduda en el transcurs dels segles, però amb trossos recentment restaurats.

Seguint pel camí a través de la Vall del Bac gaudim dels colors de la tardor, faigs, roures, pins, encara que alguns indrets són enlletgits per deixalles. Crida l'atenció l'estat ruïnós dels masos i ermites que es troben pel camí. Arreu ens topem amb construccions romàniques com l'Església de Sant Feliu del Bac o Sant Andreu de Porreres. L'anècdota de la sortida va ser el munt de bolets que vam arribar a collir pel camí, sense ni buscar-los.

A diferència d'altres vegades, el dinar no el fem asseguts a terra, perquè l'Hostal de la Vall del Bac ens obre les seves portes, i per primera vegada ens entaulem amb els entrepanes. A la tarda passarem pel Saguer de Pera fins arribar a prop d'Oix on ens recull l'autocar.

**ALGUNS CAMINAIRES**

*"Seguint pel camí a través de la Vall del Bac gaudim dels colors de la tardor: faigs, roures, pins; encara que alguns indrets són enlletgits per deixalles"*







**Dia 5** - Arribada dels Reis a la Pl. de l'Hotel

**Dia 9** - Els Pastorets al Centre Cultural (18 h.)

**Diumenge 2 de gener**

Representació a les 18h dels PASTORETS de FOLCH I TORRAS al Centre Cultural i d'Esbarjo de Sant Pol de Mar.

**Diumenge 5 de gener**

Arribada de SSMM de l'Orient a la Plaça de l'Hotel a les 18h. Recorregut per els principals carrers de Sant Pol, escoltant totes les peticions dels nens i nenes. Cloenda de la Rua: 20:30h a l'Església Parroquial.

**Diumenge 9 de gener**

Representació a les 18h dels PASTORETS de FOLCH I TORRAS al Centre Cultural i d'Esbarjo de Sant Pol de Mar.

**Dissabte 22 de gener**

A 2/4 d'11 de la nit, BALL amb l'orquestra MONTECARLO a la SALA POLIVALENT. PREU ENTRADA: 500 ptes.

**Dimarts 25 de gener (Sant Pau)**

- Durant tot el dia Fira de Sant Pau pels carrers del poble.

**Dia 25** - Fira de Sant Pau



- A les 12 del migdia, cercavila dels GEGANTS DE SANT POL, pels carrers del poble fins a la plaça de la Punta.

- A continuació, a les 13h, SARDANES amb la Cobla CADAQUÉS.

- Tot seguit els Gegants de Sant Pol ballaran la Dansa de l'Almorratxa.

- A les 6 de la tarda, a la SALA CULTURAL, espectacle de TITELLES amb el grup CUCUDRULU. Entrada gratuïta.

**Dissabte 29 de gener**

Inauguració a les 19h en el Museu de Pintura de Sant Pol de Mar, de l'exposició de l'artista ALFONS BORRELL.

**Diumenge 30 de gener**

16ena MARXA DE SANT PAU.

HORA: 8 del matí

LLOC: Plaça de l'Hotel

RECORREGUT: Per camins de terra dels termes municipals de Sant Pol de Mar, Sant Cebrià de Vallalta i Calella. Aproximadament seran uns 16 quilòmetres.

PREU: 400 ptes.

INFORMACIÓ I INSCRIPCIONS: a partir del 15 de gener del 2000 a Calçats Vicen's, C/ Nou, 27.

**Dia 25** - Cercavila dels Gegants



ESHT StPOL

ESCOLA UNIVERSITÀRIA D'HOSTALERIA I TURISME  
HOTEL-ESCOLA DE SANT POL DE MAR / BARCELONA



Amb el suport de la Regidoria de Promoció Econòmica de l'Ajuntament de Sant Pol de Mar

**CURSOS DE CUINA D'HIVERN**

*Cursos de cuina per a mestresses de casa (i altres aficionats)*

A l'Escola Universitària d'Hostaleria i Turisme de Sant Pol de Mar

**CUINA FÀCIL**

Professor: Francisco Medina (Els dilluns 7, 14, 21 de febrer i 6, 13 de març)

**PLATS D'HIVERN**

Professor: Agustín Caparrós (Els dimarts 8, 15, 22, 29 de febrer i 7, 14 de març)

**CUINA VEGETARIANA**

Professor: Julián Martínez (Els dimecres 9, 16, 23 de febrer i 1, 8, 15 de març)

**CUINA MEDITERRÀNIA**

Professor: José Castillo (Els dijous 10, 17, 24 de febrer i 29, 16 de març)

**PASTISSERIA CASOLANA**

Professor: Pere Masó (Els divendres 11, 18, 25 de febrer i 3, 10 i 17 de març)

**Preu per Curs: 14.500 ptes** (Les persones empadronades a Sant Pol gaudiran d'una subvenció de l'Ajuntament de 4.000 ptes. quan s'inscriguin a l'Oficina de Promoció Econòmica.)

El darrer dia del curs, a les 21'30 hores, tindrà lloc un sopar degustació de 4 plats i 2 postres amb components dels plats realitzats durant el curs al preu de 2.500 ptes. (els acompanyants 4.000 ptes.) A la finalització del curs es farà entrega d'un certificat-diploma acreditatiu.

Per a més informació dirigiu-vos a :  
Ajuntament de Sant Pol de Mar (Oficina de Promoció Econòmica, tel. 93 760 04 51)



*Desitja a tots els santpolencs  
un felix nou mil.lenni*



# RUSCALLEDA, S.A.



EXCAVACIONS,  
TRANSPORTS  
I TREBALLS  
AGRÍCOLES

Avda. Maresme, 9 - Tel. i Fax 93 763 10 12  
08396 Sant Cebrià de Vallalta

Materials de construcció i decoració

## Amargant

Ceràmiques  
Marbres i granets  
Banyeres i cabines  
hidromassatge  
Mampares  
Sanitaris  
Griferies  
termoestàtiques  
Accessoris bany  
Mobles bany



Mobles cuina  
Electrodomèstics  
Xemeneies  
Barbacoes  
Elements  
decoratius  
d'exterior  
Balaustrades  
Tot tipus de material  
per a la construcció

Balay  
**BOSCH**  
Miele  
Pando  
**Teka**  
imperial

Ceràmica des de  
900 pts!

vives  
AZULEJOS Y GRES

Pom  
D'or

ALTHEA



hansgrohe

Villeroy & Boch

TAU  
CERAMICA

SYSTEM-POOL  
HIDROMASSATGE

Bañacril

VENIS  
CERAMICA DE ELITE

PORCELANOSA  
CERAMICA

Jacuzzi

WHIRLPOOL BATH

**Amargant SANT POL DE MAR**

Ctra. de Sant Cebrià, s/n tel. 760 01 12

Horari: De 8 a 13 i de 15 a 19 h.

Dissabtes matí obert

**Amargant PINEDA DE MAR**

Sant Joan, 42 (N-II) Tel. 767 14 16

Horari: De 9 a 13 i de 15 a 20 h.

Dissabte obert matí i tarda

Projectes de Cuines 3D  
DEMANI PRESSUPOST



AUXIMOBEL