



## > La Biblioteca Can Coromines esdevé centre col·laborador ACTIC

Des de l'1 de març, la biblioteca de Sant Pol de Mar és un Centre Col·laborador ACTIC.

Això vol dir que les persones que vulguin treure's el certificat ACTIC de competències digitals podran fer-ho a la Biblioteca Can Coromines.

La biblioteca ha esdevingut, doncs, un centre per fer-hi l'examen, malgrat que, de moment, no s'hi faran classes de preparació. Malgrat això, sí que disposa del material necessari perquè els aspirants puguin estudiar i preparar-se individualment per a la



superació de la prova.

Els exàmens es poden fer únicament els dilluns de 15.30 a 18.00 h, o els dissabtes de 10.00 a 12.30 h, reservant plaça prèviament a la mateixa Biblioteca.

## > Carnaval 2020, la rauxa i la disbauxa!



## > Nova neteja popular de les platges de la vila i inici del desbrossament de les restes vegetals



L'Ajuntament de Sant Pol va organitzar el passat 16 de febrer una segona neteja popular de les platges de la vila. En aquesta ocasió, l'actuació es va centrar en la platja de Can Villar. Des de l'Ajuntament es vol donar les gràcies a totes les persones que van col·laborar de manera desinteressada en les tasques de neteja. Paral·lelament, el consistori ja ha iniciat les tasques de retirada de les restes vegetals més voluminoses, sobretot troncs i canyissars.

La neteja s'ha iniciat a la zona compresa entre la platja de les barques i la riera, atès que la maquinària pot accedir-hi des de la Punta. Les excavadores han apilonat les canyes i està previst que es portin a terme cremes controlades per part de l'ADF de cara als dies 7 i 14 de març.

## > Sant Pol participa a una nova edició del Temps de Pèsols

Una desena d'establiments de la vila participen a les jornades gastronòmiques del pèsol del Maresme, que s'allargaran fins al 30 d'abril. Tots ells ofereixen plats, menús i/o especialitats amb pèsol amb denominació d'origen de la comarca com a ingredient estrella. Es tracta dels restaurants El Molí, La Casa Nostra, La Llosa, La Selva, L'Ermitea restaurant, Margot, i Terrassa restaurant Voramar, a més dels establiments El Trencall, Melmelades Calada i Sauleda Càtering.

## > Reparar el pavelló i el vial del Parc del Litoral, prioritats urgents del govern

El consistori ha estimat en aproximadament 90.000 euros el cost de la reparació de la coberta i del parquet i ja ha sol·licitat els pressupostos oportuns per poder executar la seva reparació, que vol poder portar a terme com més aviat millor per restablir l'activitat habitual d'aquest equipament esportiu.

Una de les principals afectacions del temporal Glòria a la nostra vila van ser les destrosses que el fort vent va ocasionar a una part de la coberta del poliesportiu municipal, arrencant algunes de les planxes i provocant la conseqüent filtració de gran quantitat d'aigua a l'interior de l'equipament. Un fet que, de retruc, va malmetre bona part del parquet de la pista.

Arran d'aquest episodi, el pavelló va quedar fora de servei i des de l'Ajuntament s'estan realitzant totes les gestions, i el més ràpid possible, per poder reobrir un equipament que utilitzen més de 400 persones setmanalment, entre estudiants de l'institut i esportistes.

Com a mesura urgent es va oferir diferents alternatives perquè totes les persones usuàries puguin seguir desenvolupant les seves activitats mentre no es reobre el pavelló. Pel que fa al vial de sortida del Parc del Litoral, aquest segueix tallat

al trànsit i els Serveis Tècnics municipals estan a l'espera de rebre propostes d'enginyeria i els seus corresponents pressupostos per tal de consolidar el vial i garantir la seguretat de vehicles i vianants.

Paral·lelament, l'Ajuntament ha decretat la situació d'emergència. És un tràmit necessari perquè Sant Pol pugui acollir-se a les diferents línies d'ajuts per part de les administracions supramunicipals i pugui fer ús de recursos propis no previstos en el pressupost municipal del 2020 per destinar-los a la reparació dels danys causats pel temporal.



## > Sant Pol aconsegueix tres pisos d'allotjament temporal per a persones en situacions d'exclusió social

L'Ajuntament de Sant Pol de Mar ha rebut la cessió de tres pisos que es destinaran a recurs social per a persones en situacions d'exclusió social i que podran utilitzar-se ja en aquest 2020, un cop el Ple del 9 de gener en va aprovar el seu reglament de gestió interna i de condicions d'accés. L'objectiu d'aquests pisos és que siguin

un recurs temporal per casos de dificultat social i d'habitatge que es puguin detectar des dels Serveis Socials municipals.

Durant el temps d'estada en aquests pisos, que serà d'un màxim de dos anys, les persones beneficiàries rebran un suport socioeducatiu per part d'un/a tècnica per tal de millorar la seva situació.

Serà imprescindible, per tant, que les persones que vulguin acollir-se a aquest nou recurs social acceptin la intervenció i el pla de treball establert. Les persones beneficiàries hauran d'acreditar, a més, un mínim d'ingressos per tal de certificar que aquests pisos són un recurs pont per superar una situació temporal.

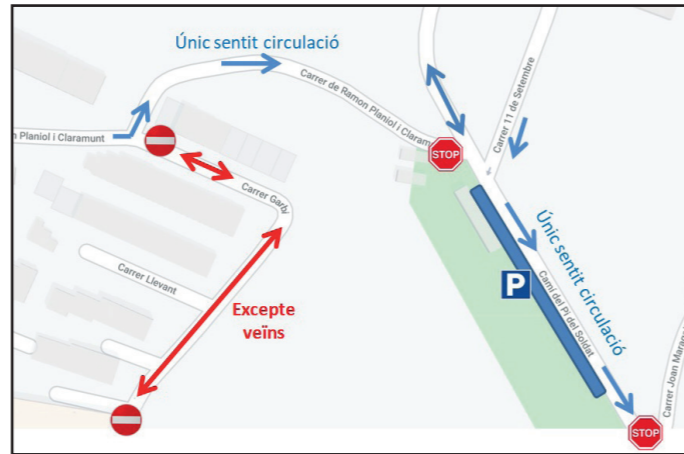
## > Modificacions en el trànsit de vehicles a la zona de Can Balmanya

El veïnat reivindicava un únic sentit de circulació entre les urbanitzacions de Can Balmanya i dels Garrofers pel gran volum i velocitat dels vehicles que circulava pel c. Garbí en sentit baixada.

D'aquesta manera, els vehicles que venen dels Garrofers han de passar per sota el túnel de la carretera vella i el c. Garbí queda restringit únicament als veïns que hi resideixin.

Els vehicles que venen del c. Ramon Planiol i Claramunt han de girar a l'esquerra per fer el mateix recorregut en direcció als Garrofers. Els vehicles que vinguin dels Garrofers hauran de baixar pel camí del Pi del Soldat en direcció al giratori. Al principi del camí del Pi del Soldat, quedarà prohibida la circulació en direcció ascendent (mur lateral del cementiri).

Com que el camí del Pi del Soldat ara és només de baixada, s'ha habilitat una zona d'estacionament per a una quinzena de vehicles en el lateral del cementiri.



## > La primera sortida de l'any per a la gent gran esgota totes les places



Gran satisfacció general entre les persones que van prendre part de l'excursió a la Garrotxa organitzada per l'Ajuntament el passat gener. Les places per a la primera de les sortides que el consistori organitza per a la gent gran es van esgotar en pocs dies i els assistents van poder gaudir d'una ruta en trenet turístic per conèixer Sant Joan de les Fonts

i el seu entorn natural, a més de visitar l'església de l'antic Monestir Benedictí, el barri vell i el pont medieval. La sortida es va completar amb un dinar a la Vall de Bianya i una passejada per Santa Pau. Des de les Regidories de Turisme i Gent Gran ja s'està treballant per a l'organització de la pròxima sortida, prevista de cara al mes d'abril.

## > L'Ajuntament ofereix un nou servei d'atenció domiciliària post-alta hospitalària

El consistori posa en marxa el nou servei PADAH (Programa d'Atenció al Domicili a l'Alta Hospitalària). Es tracta d'un servei dirigit a les persones de la vila que, després d'un ingrés hospitalari, són donats d'alta mèdica però necessiten un suport domiciliari per activitats concretes de la seva vida diària.

Amb aquest nou servei, les persones podran tenir durant 20 dies, com a màxim, un servei de suport domiciliari gratuït. Des del mateix hospital es tramitarà la participació en el programa i es coordinarà amb el CAP de Sant Pol. Durant aquest termini, els familiars podran presentar a Serveis Socials la documentació necessària per valorar si tenen accés a un SAD (Servei d'Assistència Domiciliària) Social o de Dependència.

L'objectiu d'aquest programa és donar resposta immediata al ciutadà que passa per una complicació de salut i cobrir les necessitats de cura bàsiques mentre es fa la gestió amb



els Serveis Socials municipals.

Aquest any 2020 hi ha aprovades 180 hores anuals de prestació del nou servei de PADAH, que finança l'Ajuntament de Sant Pol de Mar. Aquestes hores les gestionaran les treballadores socials dels hospitals de la Corporació de Salut del Maresme i la Selva, directament amb l'empresa SESMAR, que és qui prestarà els serveis d'atenció domiciliària a la nostra població.

## > Comencen les obres de renovació de la xarxa d'aigua del carrer Pau Simon

Els treballs duraran aproximadament dos mesos i han comportat l'eliminació temporal de les places d'estacionament de vehicles.

Aquest mes de febrer han començat les obres de renovació de la xarxa d'abastament d'aigua potable al carrer Pau Simon. Les canonades d'aigua actuals d'aquest carrer són de fibrociment i es troben en un estat precari, amb un grau d'envelliment avançat, superant així la seva vida útil.

L'estat de les canonades provocava l'aparició d'una sèrie d'averies recurrents que provocaven deficiències en el servei i molèsties als veïns. Els treballs consistiran en l'excavació de rases i la instal·lació de les noves canonades, a més de noves vàlvules i hidrants, i la renovació de les escomeses. L'actuació es farà sobre uns 155 metres de canonada, entre la carretera N-II i el carrer Pujada de Sant Pau. Mentre durin les obres no es podrà estacionar en tot el tram afectat per tal de poder obrir les rases i dipositar el material d'obra. Sí que s'ha habilitat, d'altra banda, un carril de circulació de vehicles i un accés per a vianants.

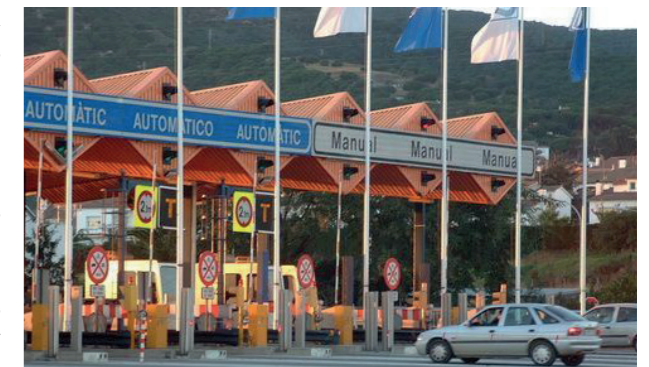


## > El Ple s'oposa a l'allargament de la concessió de l'autopista i en reclama la seva gratuïtat

El Ple municipal del passat 31 de gener va aprovar per 8 vots a favor (ERC, CUP i Junts) i 4 abstencions (JxCat) una moció per reclamar la gratuïtat de la C-32 i l'oposició al perllongament tant del traçat com de la concessió de la seva gestió a Abertis. El text reclama avançar cap a una nova xarxa viària comarcal en què la carretera esdevingui una avinguda pacificada d'unió entre les diferents poblacions del Maresme i que l'autopista actuï com a via ràpida i gratuïta de comunicació entre aquestes, a més

de potenciar el transport públic i noves mobilitats sostenibles.

La moció demana al Consell Comarcal del Maresme que tant en la futura N-II pacificada com en els nous accessos i rondes i variants actuals es blindin urbanísticament els entorns de la xarxa per evitar la proliferació de pols d'atracció terciaris i que impulsi projectes de desmantellament de les



## > El president del CCM visita Sant Pol



Damià del Clot es va reunir el 20 de febrer amb l'alcalde, Albert Zanca, en una trobada celebrada a la nostra vila. El president del Consell Comarcal va venir acompanyat de la vicepresidenta segona del CCM, Maite Viñals, i de la gerent Anna Antoja.

L'alcalde va exposar els danys del darrer temporal a la vila i els va mostrar in situ els efectes de la llevantada, encara visibles a bona part de les platges. En aquest sentit, van poder conversar sobre els ajuts que les administracions supramunicipals estan destinant als municipis afectats, així com de millores en la gestió de la deixalleria municipal i la canalització del clavegueram a la zona de Roques Blanques, ambdues qüestions de competència del Consell Comarcal.

actuals superfícies públiques ocupades pels peatges físics.